

SYRDBT

藍芽手持式 RFID 讀卡機

V0200



璽瑞股份有限公司

台中市西區臺灣大道二段16號12樓

電話: +886-4-2207-8888

傳真: +886-4-2207-9999

E-Mail: service@syris.com

網站: <http://www.syris.com>

規格

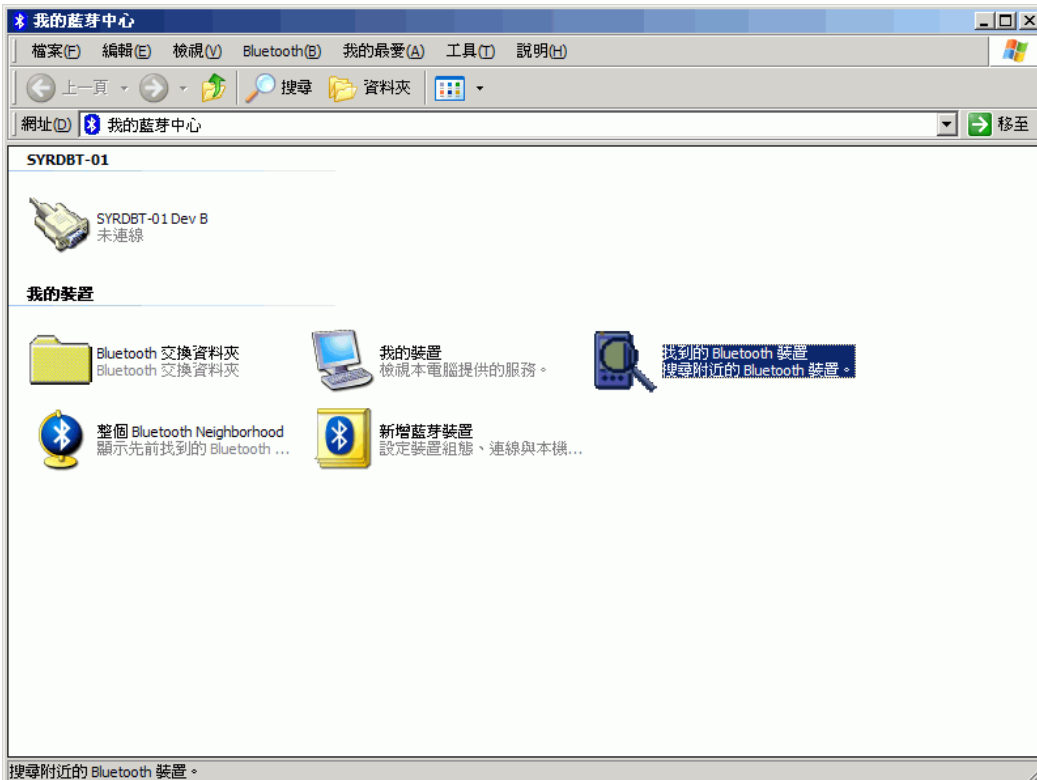
型號	SYRDBT-M1	SYRDBT-IC	SYRDBT-U1
頻率	13.56 MHz	13.56 MHz	860~960MHz
通訊介面	Bluetooth V3.0/ 4.0 compliant		
藍牙傳輸範圍	up to 20m		
內建記憶體	16,000 records	10,000 records	2,000 records
讀取範圍	up to 5 cm	up to 7 cm	up to 100 cm
支援卡片	Mifare (ISO14443-A)	ISO15693	EPC Class 1 Gen 2; ISO-18000-6C
運作溫度	0°C to 55°C		
存放溫度	-20°C to 60°C		
電池	3.7V 1150mAH Rechargeable Lithium Battery		
充電電源	Standard USB power - 5V 500mA		
外殼	Splash resistant case		
尺寸	53 W x 112 H x 19.3 D (mm)		

SYRDBT 連線方式 (Windows OS)

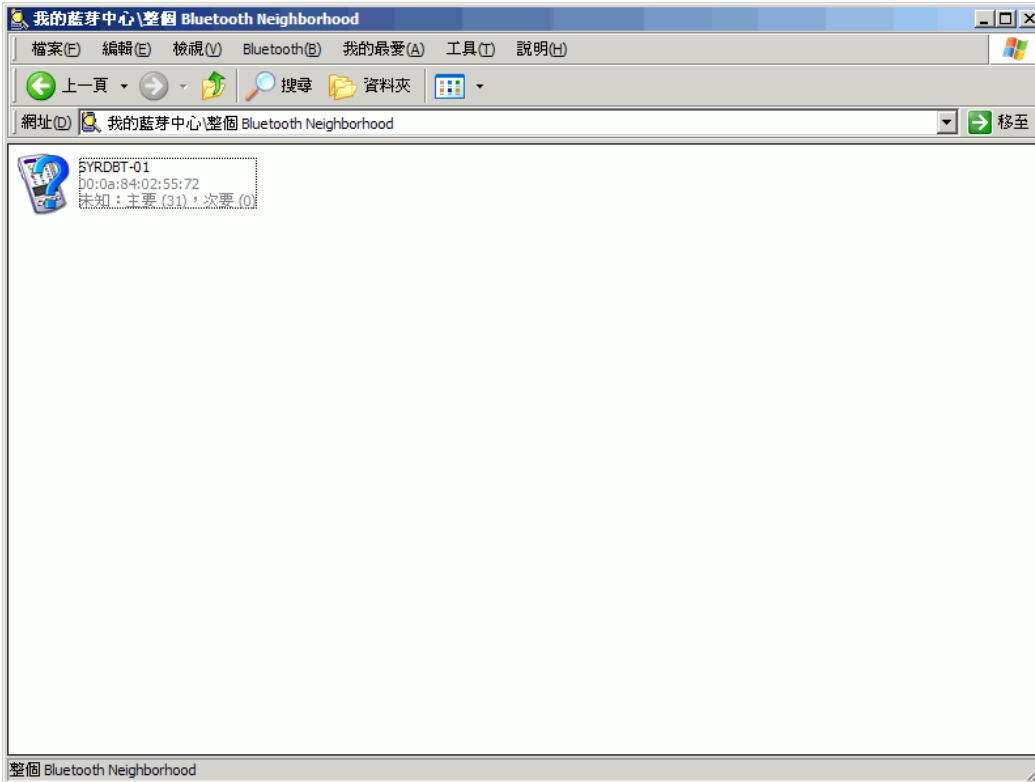
1. SYRDBT 是由藍芽模式連線，故請使用者先確認電腦端有藍芽裝置，如無藍芽連線裝置則可購買市面上的藍芽接收器來搭配使用。
2. 完成電腦端的藍芽設定，並開啓藍芽功能至我的藍芽中心。



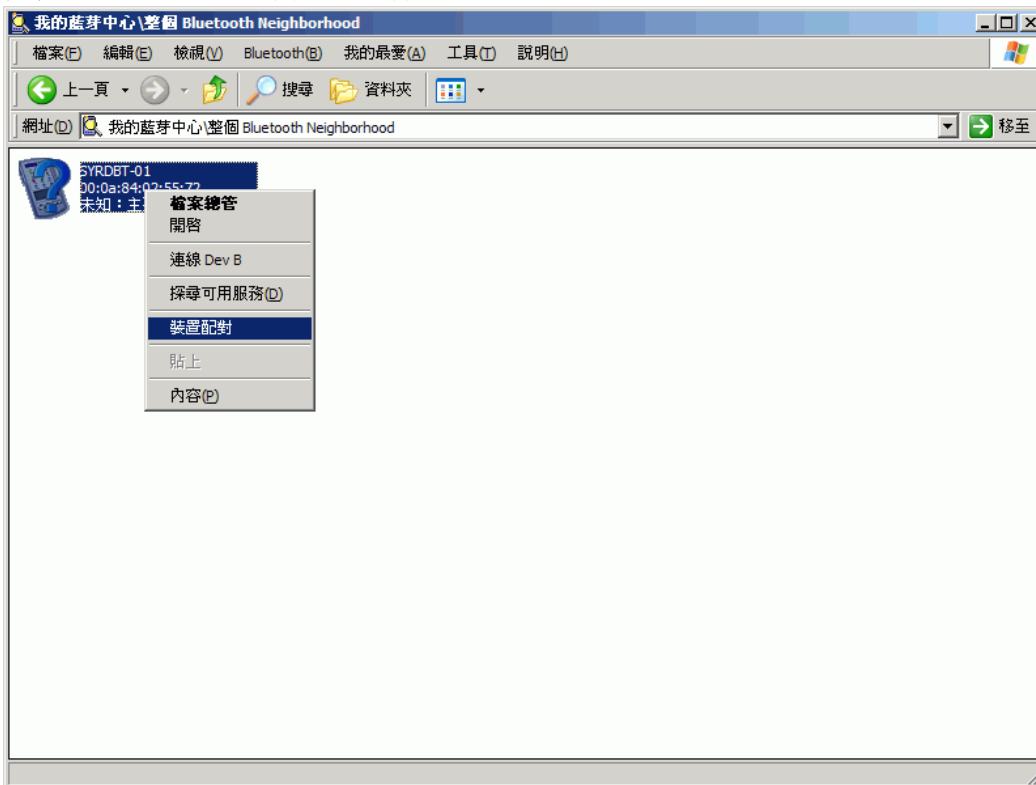
3. 點選"搜尋附近的藍芽裝置"。



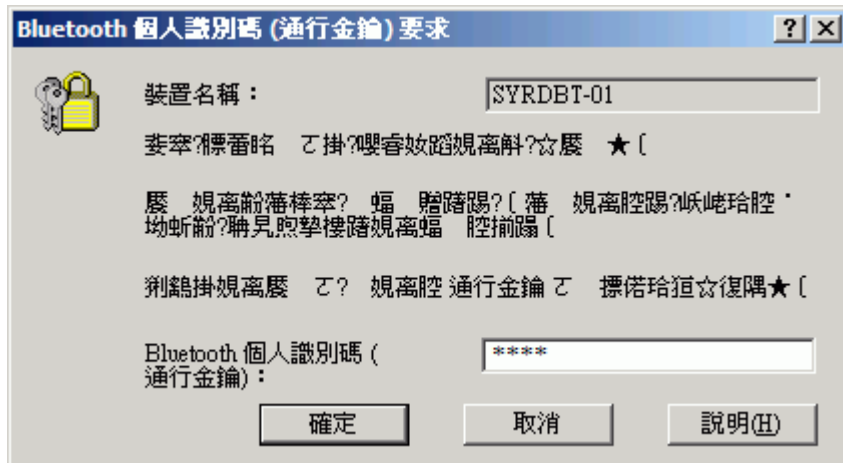
4. 打開 SYRDBT 按一下，電腦會自動搜尋到該裝置。



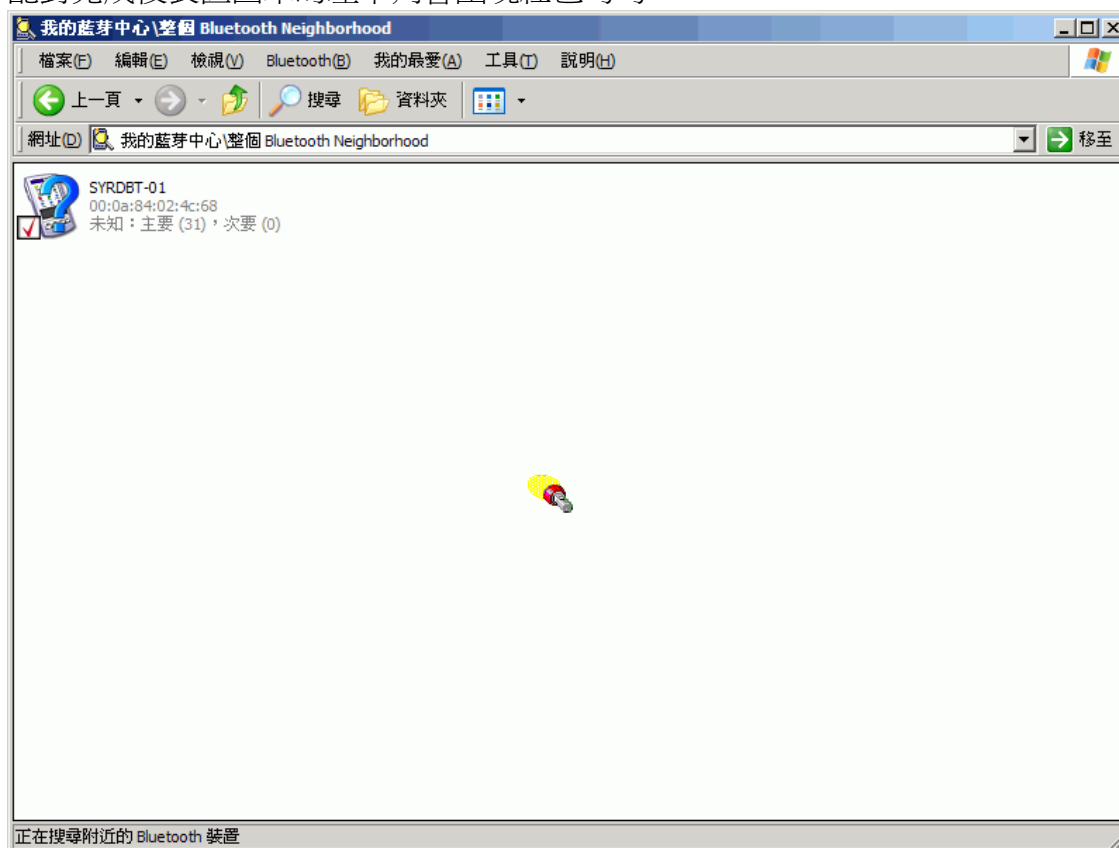
5. 裝置必須要先配對才能夠連線。



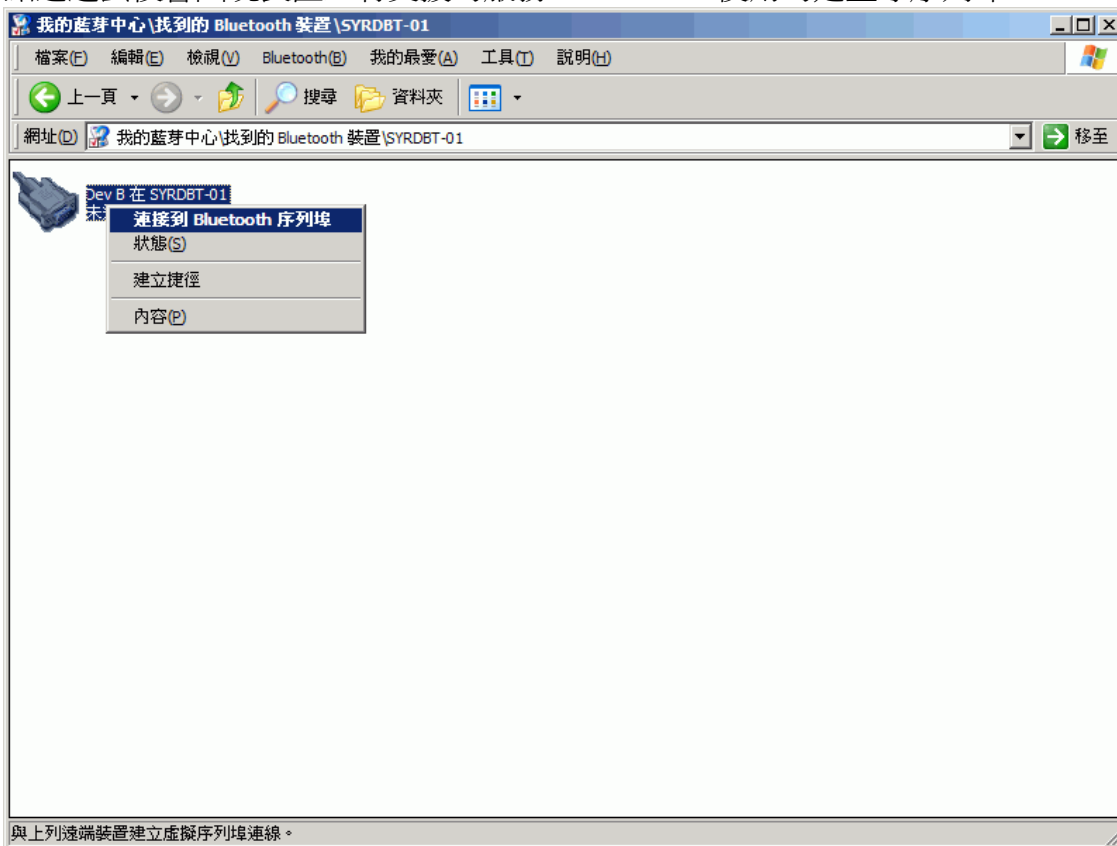
6. SYRDBT 系列的預設密碼是“8888”，輸入完成後按下確認即可。



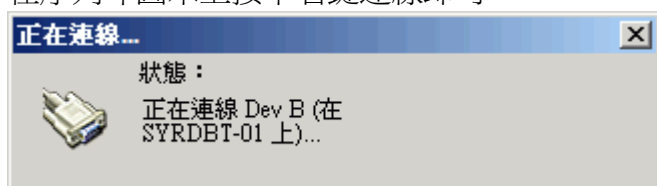
7. 配對完成後裝置圖示的左下角會出現紅色勾勾。



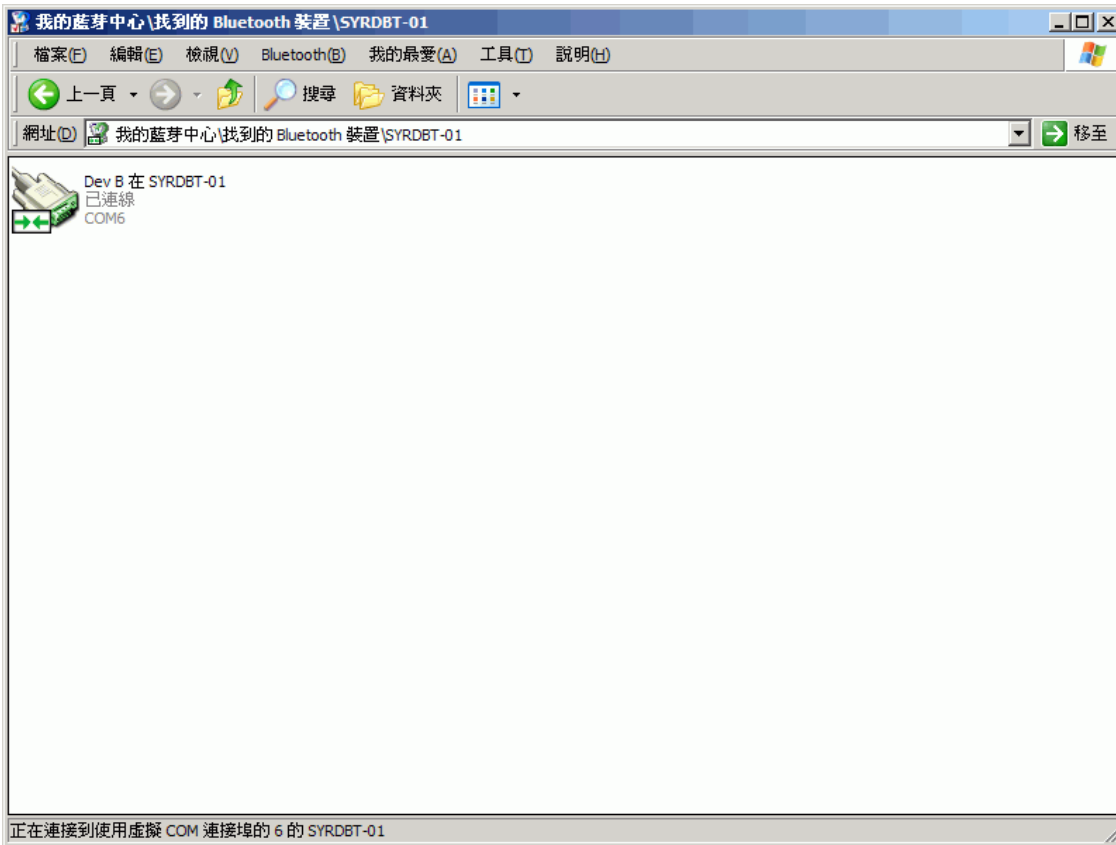
8. 點選進去後會出現裝置上有支援的服務，SYRDBT 使用的是藍芽序列埠。





9. 在序列埠圖示上按下右鍵連線即可。

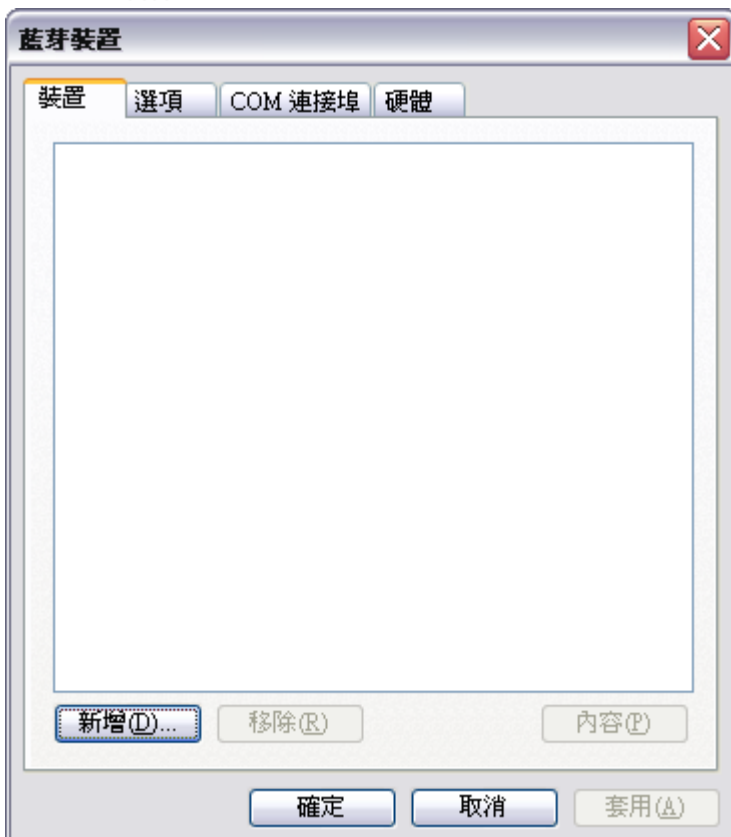


10. 連線成功會出現”已連線”的圖示，並顯示對應的序列埠。



11. 如使用市面上的USB型藍芽接收器，通常在接上USB時候電腦端即會出現尋找到新硬體並出現“藍芽裝置符號” 

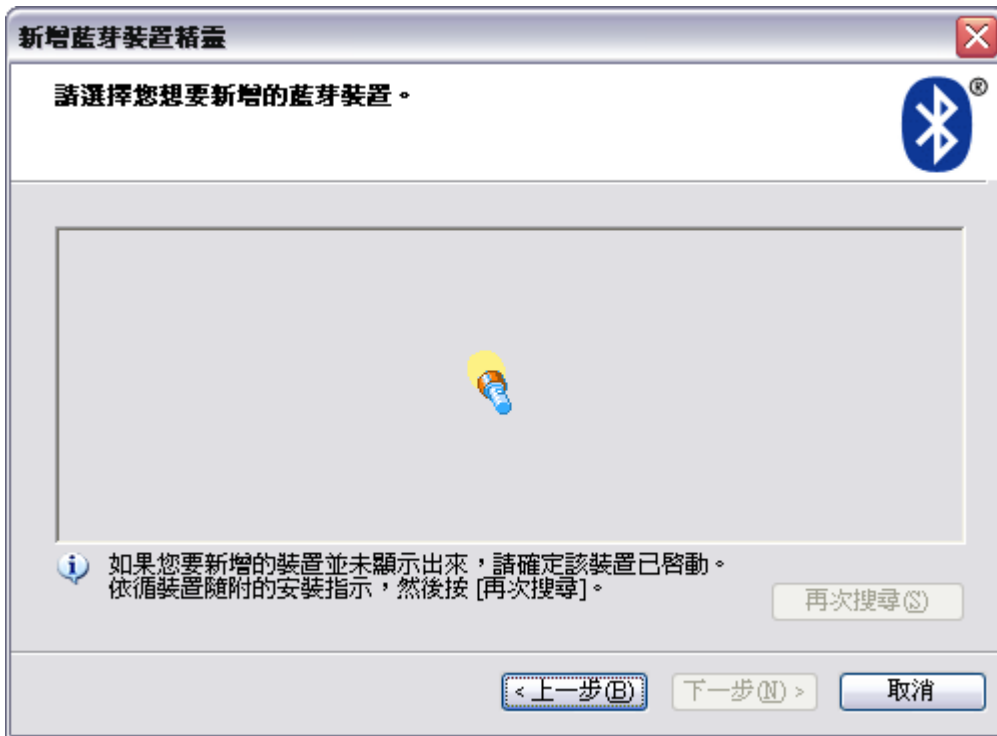
12. 點選  啓動藍芽裝置視窗，並點選新增按鈕。



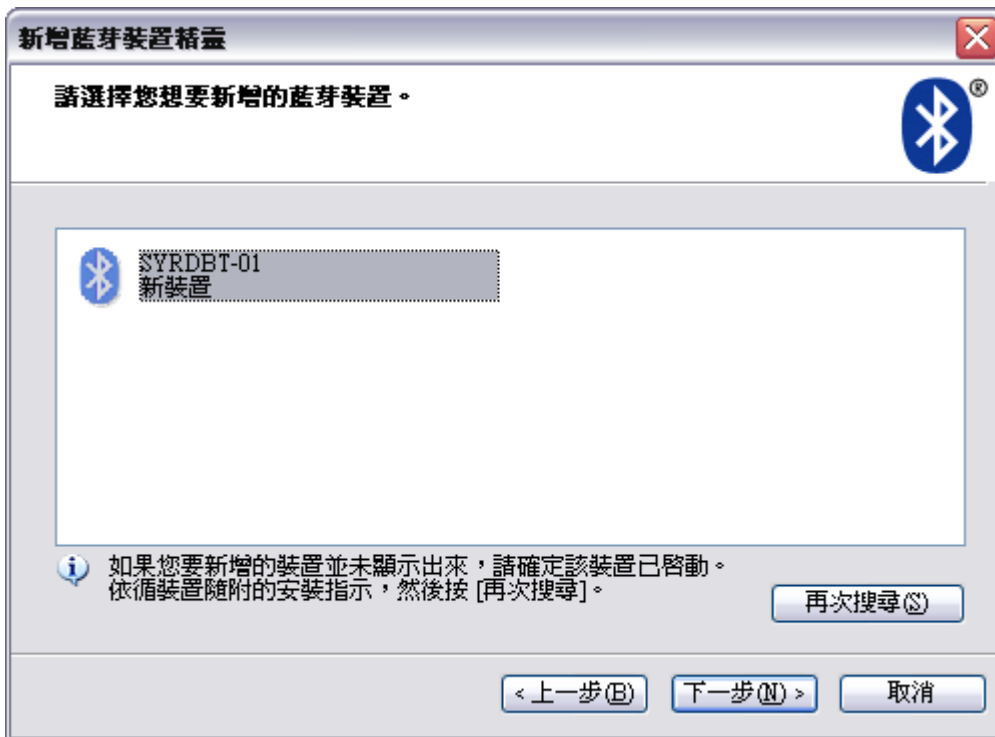
13. 勾選 我的裝置已設定並就緒可以找到，此時須將SYRDBT開機，再點選下一步。



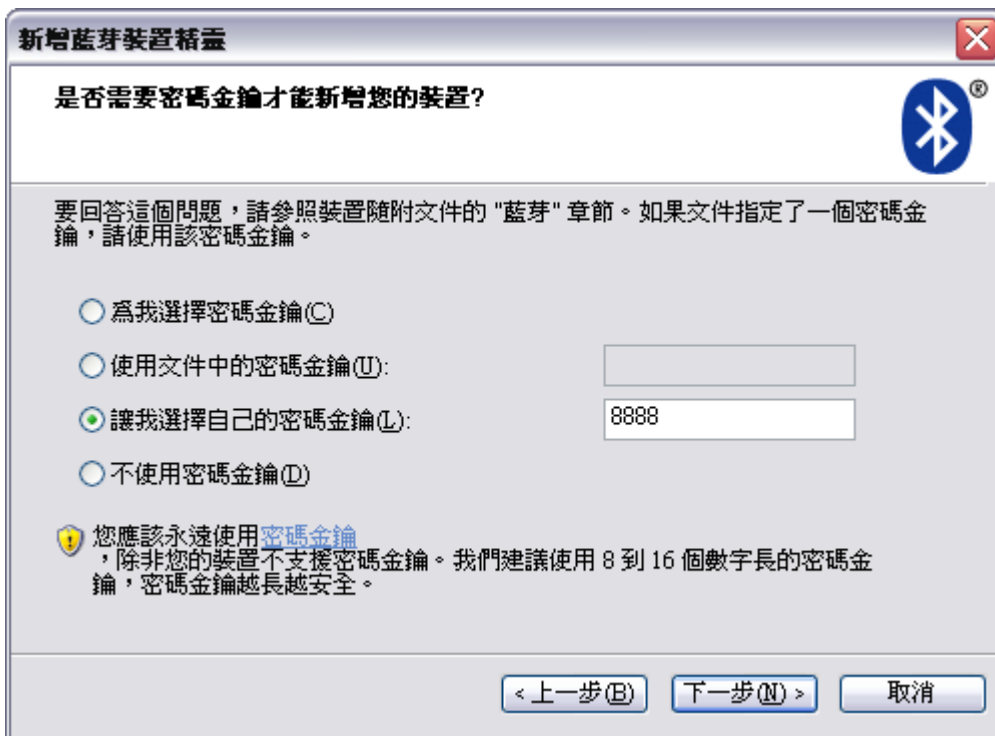
14. 與裝置連線中...



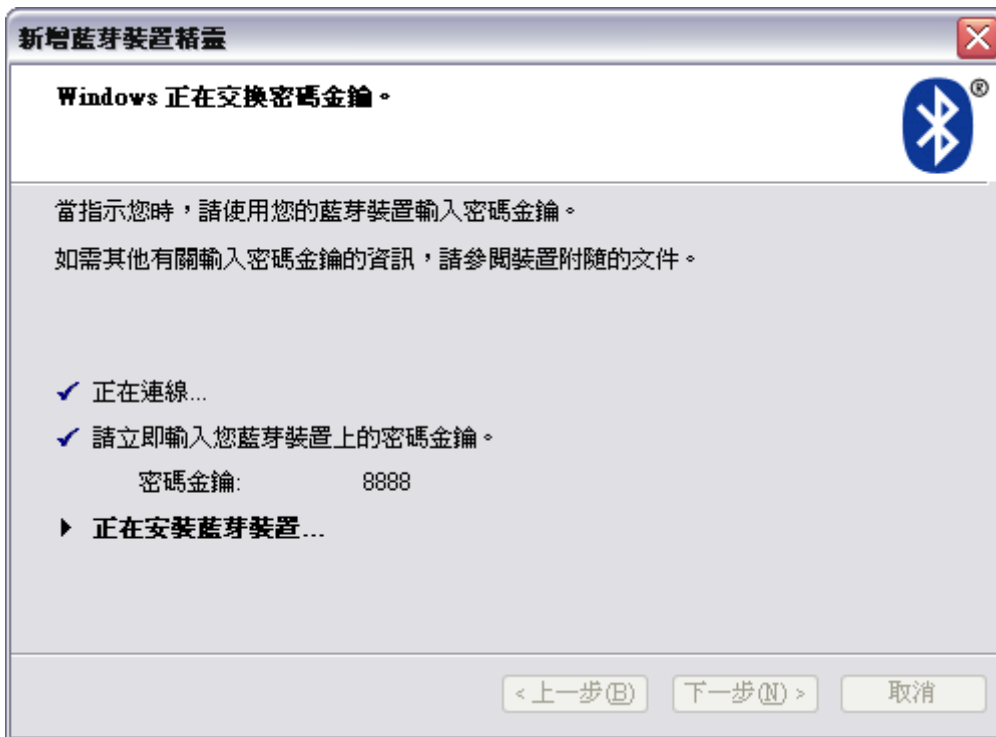
15. 搜尋到裝置後，選取SYRDBT-01並點選下一步。



16. 點選 ● 讓我選擇自己的密碼金鑰，並輸入 8888 ，點選下一步。



17. 交換金鑰密碼中...

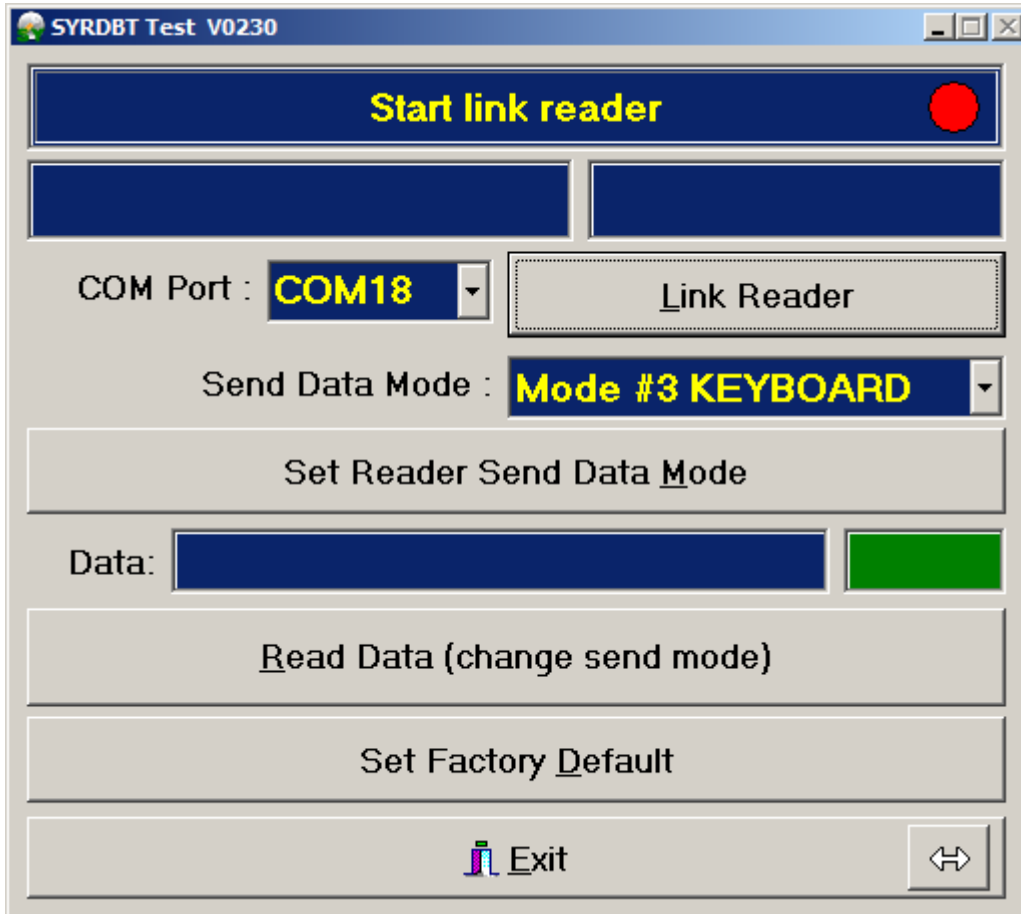


18. 完成藍芽新增裝置，並取得對應的序列埠。

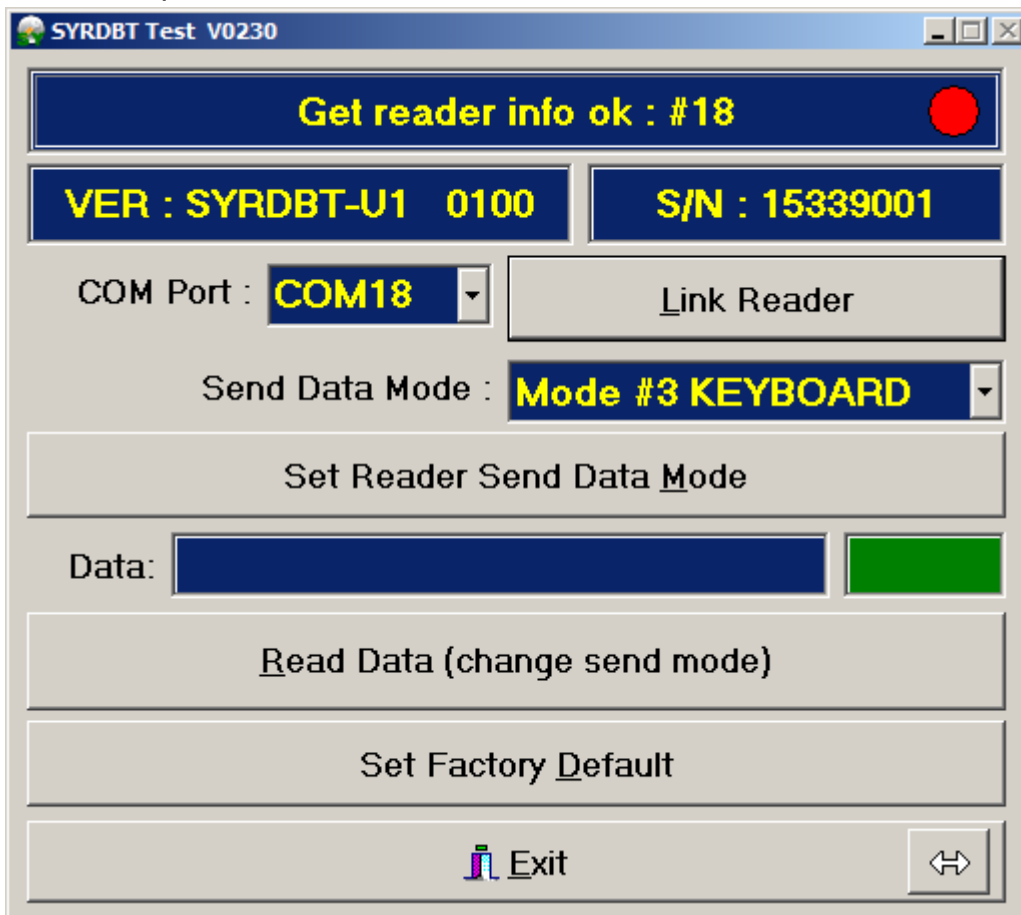


SYRDBT Test tools

1. 完成 COM port 設定後，即可執行 SYRDBT Test Tool 進行測試與參數設定。

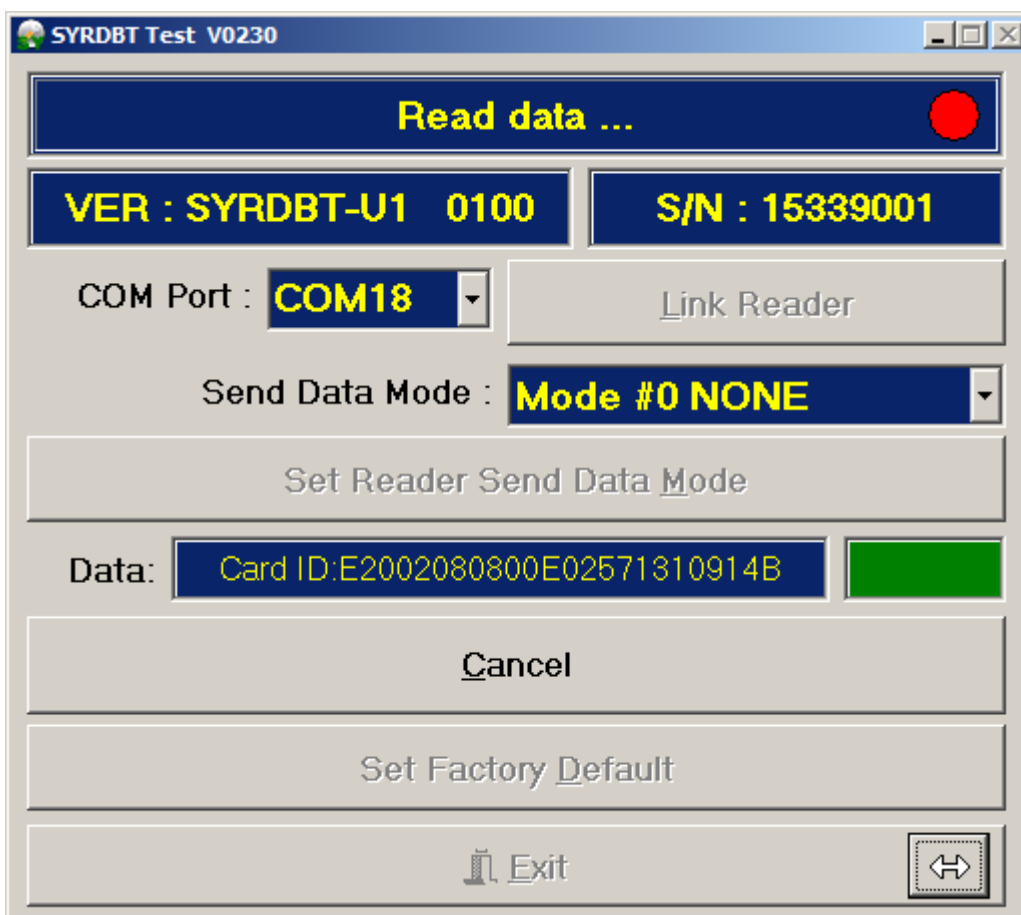


2. 選擇 COM port 後，點選 **Link Reader** 連結裝置

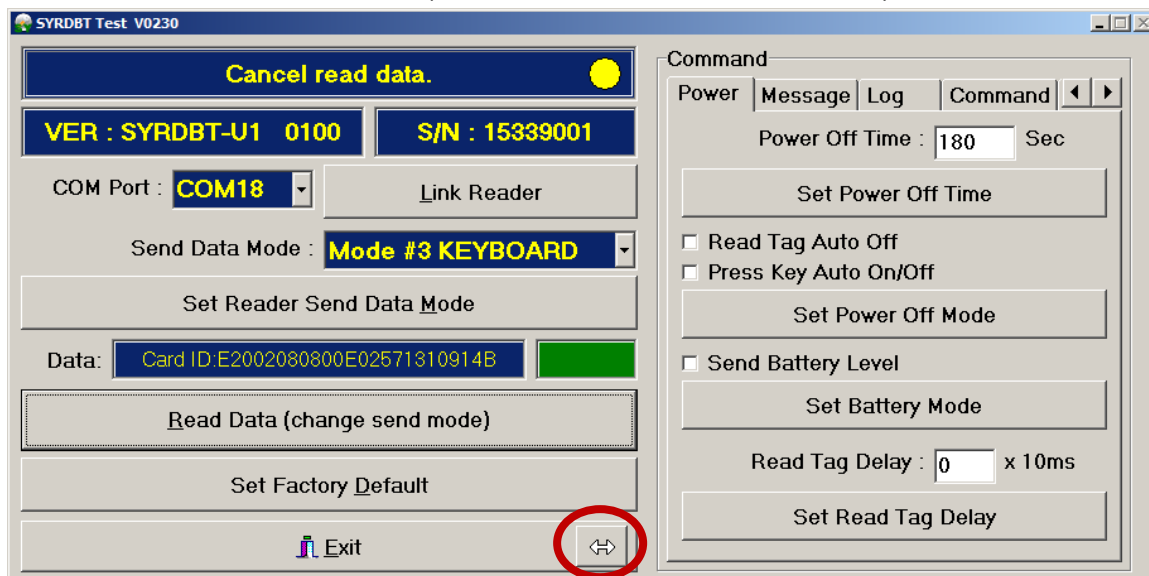


如要恢復出廠預設值，請點選 Set Factory Default。

3. 讀取 TAG 資訊。

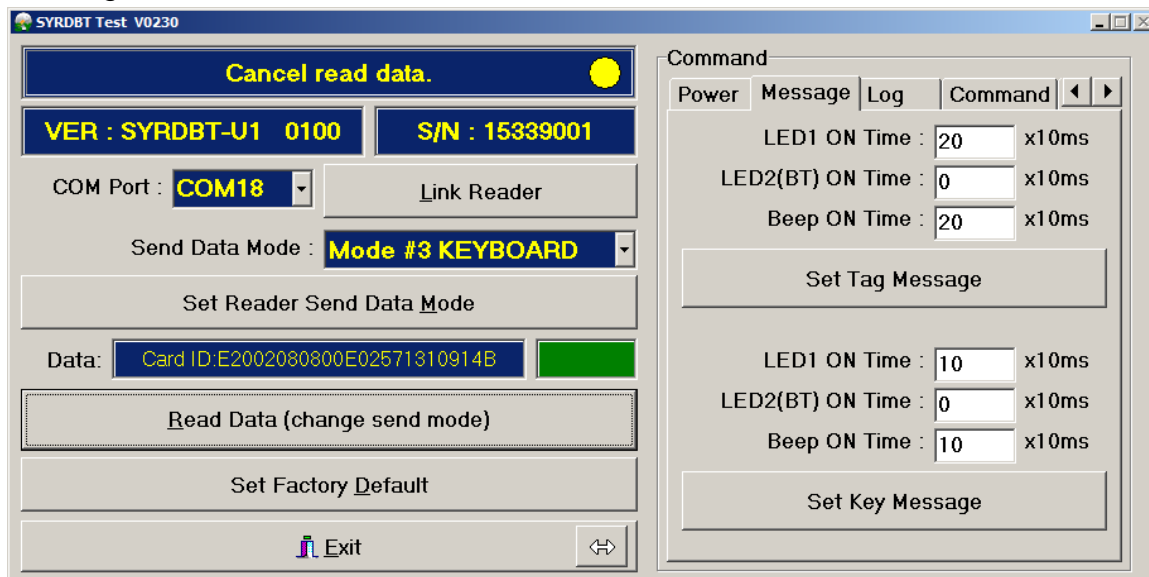


4. Power command 電源設定 (請點選紅色圈選處展開設定頁面)



- a. Power off time : 設定自動關機時間 (預設為 180 秒) , 0 表示停用此功能。
- b. Power off mode : (預設皆為關閉)
 - Read tag auto off -啓用讀卡自動關機.
 - press key auto off-啓用按鍵關機功能
- c. Send battery level: 裝置將在發送 TAG 資訊時加上電池電量訊息。(預設為關閉)
- d. Read tag delay : 讀卡間隔時間設定。

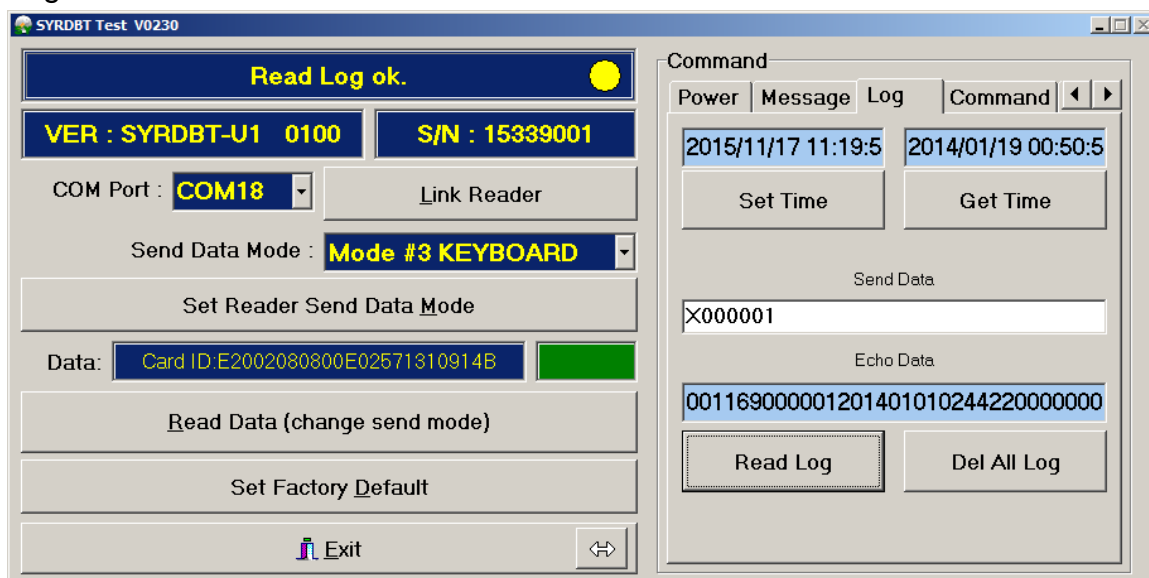
5. Message command 訊息設定



Set tag message: 設定感應卡片時，LED 燈和蜂鳴器的執行時間。

Set key message: 設定按下按鈕時，LED 燈和蜂鳴器的執行時間。

6. Log command 紀錄設定



Set time: 令裝置與使用者電腦時間同步。

Get time: 讀取當前裝置的時間。

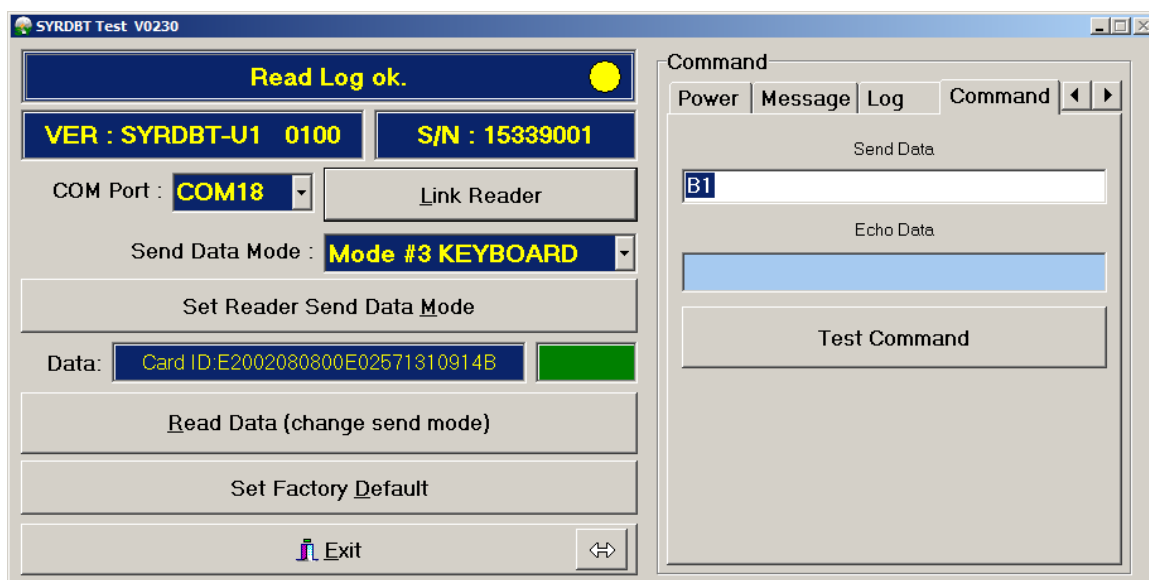
Read log: 輸入指令來讀取裝置的紀錄。

ex. 輸入 X000001 為讀取裝置訊息中第 1 個紀錄， X000153 為讀取裝置訊息中第 153 個紀錄

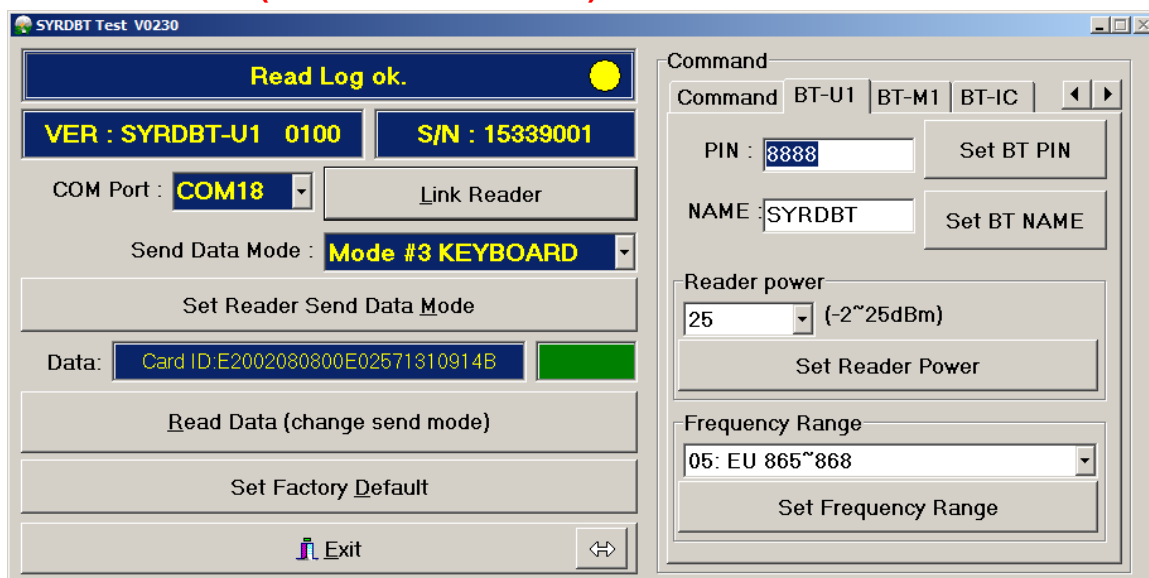
Del all log: 刪除裝置上的所有紀錄。

7. Command test: 指令測試

在 Send Data 欄位中輸入想測試的指令後，點選 Test Command 執行測試。



8. BT-U1 command (僅適用於 SYRDBT-U1)



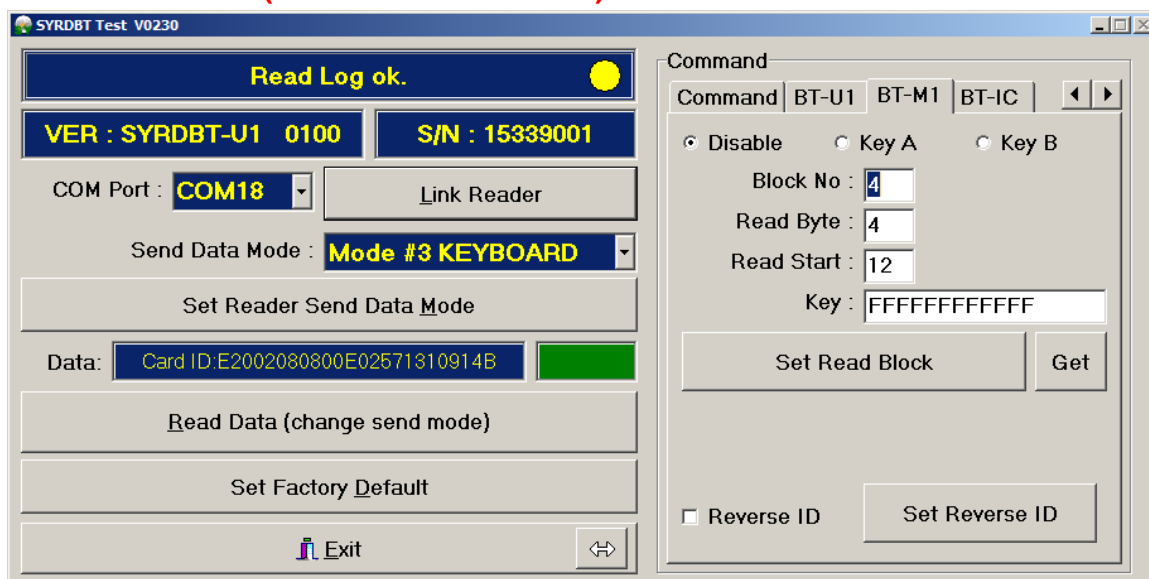
Set BT PIN : 設定裝置藍牙 PIN 碼。

Set BT NAME: 設定裝置的藍牙名稱。

Read power: 調整裝置的 UHF RFID 強度 · 25 dBm 為最大範圍 (預設), -2 為最小。

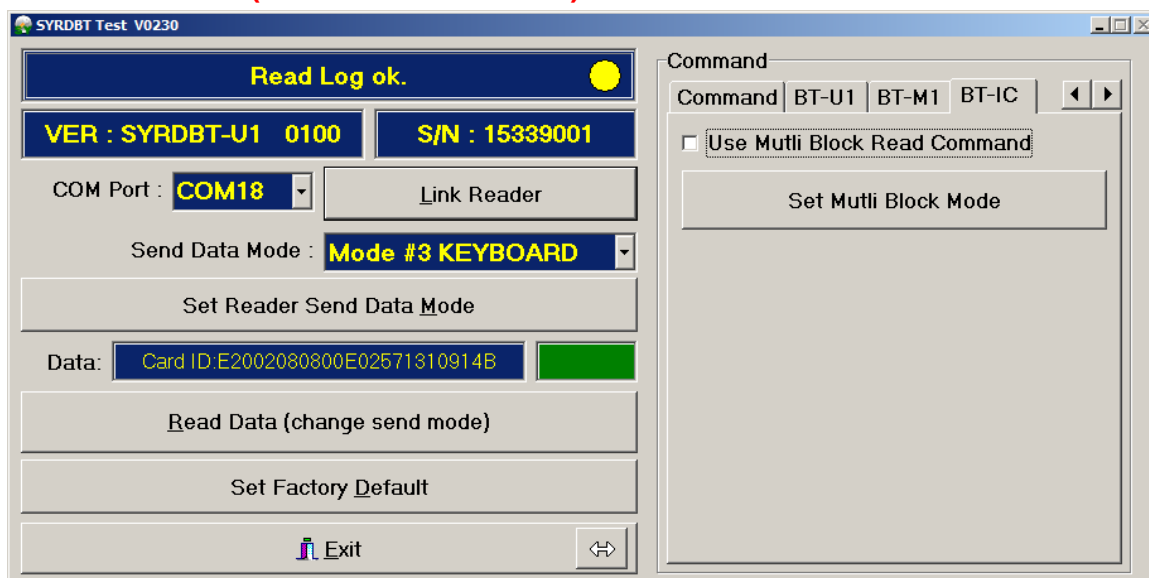
Frequency Range: 依不同國家調整裝置頻率。

9. BT-M1 command (僅適用於 SYRDBT-M1)



設定裝置讀取 mifare 特殊區塊。(預設為關閉)

10. BT-IC command (僅適用於 SYRDBT-IC)



Set Multi Block mode: 啟用支援讀取 I-code 多區塊。.