

SYW95A-NET

快速入門操作說明書

2008/9/19 0100 版本

1. 安裝說明

SYW95A 管理軟體是一套在 Win95, 98, NT, XP 環境下執行的軟體，屬於高效率、多功能規劃，為求達到設計標準，軟體執行就有一些基本要求：

1.1 套裝軟體裝：

- 系統管理軟體 CD-ROM 或 3.5 吋軟碟。
- MDNET-95A 轉接器 (KeyPro)。
- RS232 連接線 (連接至控制器)。
- 操作手冊。

電腦與控制器連接示意圖(如圖 1-1)

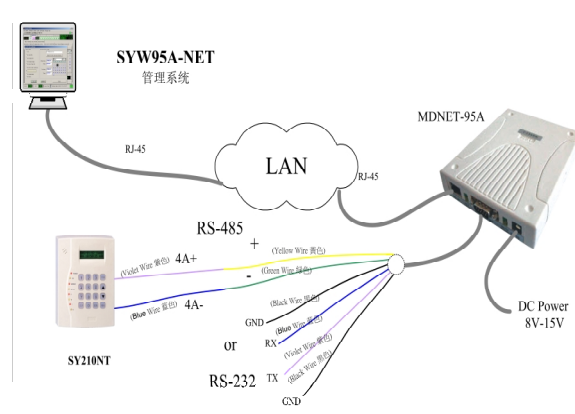


圖 1-1 控制器與電腦聯機

1.2 軟體安裝

- 進入 Win 98/Me/NT/2000/XP 系統作業環境。
- 將 CD-ROM 或軟碟置入讀取裝置。
- 點選 "開始" → "執行"，並選取 CD-ROM 中之 \SYW95A\SYW95AV3_Setup.exe。
- 系統將先檢查電腦環境及記憶體容量，進行安裝前對話，請依安裝畫面指示進行。
- 請依安裝預設或自行指定安裝路徑，確認後點一下畫面左上角電腦圖示方框，開始安裝。
- 安裝完成後離開。

1.3 執行

- 執行 SYW95A 之前，請確認電腦與控制器之間的連接轉換器是否接受。
- 點選 [開始]→[程式集]→[SYW95A-V3 XXXX]，執行系統軟體(可以設定為快捷方式或其他方便執行之方式，請自行處理)。
- 如果連接器為第一次使用，系統將要求輸入公司或個人名稱做為註冊資料，最多 15 個中文字或 30 個英文字。
- 待系統自動偵測完成，出現主畫面，如圖 1-2 所示。



圖 1-2 管理系統主畫面

2. 設定控制器數據異動

2.1 電腦與控制器聯機設定

第一次進入 SYW95A, 系統是屬於不聯機(Off Line)狀態, 故設定控制器聯機參數是聯機之第一步驟。點選主功能選單之 ” 資料庫(D) ” 中之 ” 控制器資料異動(C) ”, 如圖 2-1 所示。

1. 點選 進入編輯模式。
2. 點選控制器並輸入控制器名稱, 最多 10 個中文字或 20 個英文字。
3. 勾選左下角之 ” 控制器聯機使用 ”, 表示聯機。

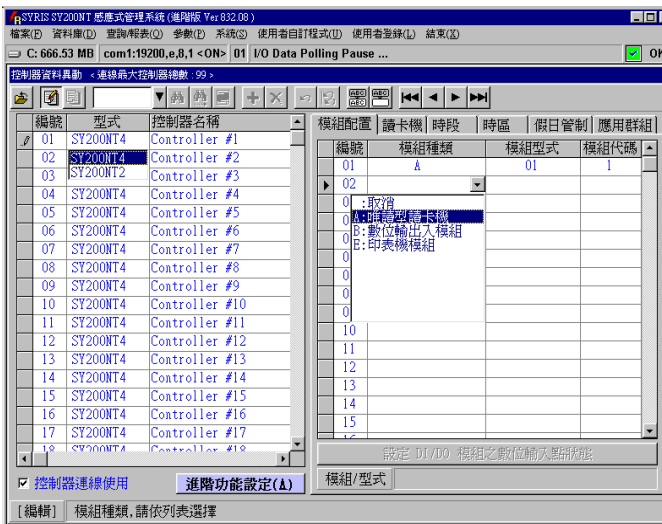


圖 2-1 控制器資料主畫面暨模組種類選擇表

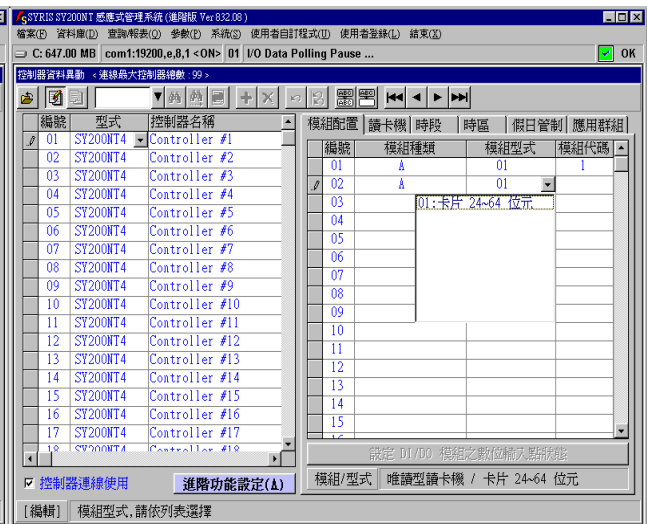


圖 2-2 模組型式選擇表

2.2 控制器參數設定

2.2.1 模組配置設定

一台控制器最多可接 20 台不同模組, 唯同一模組種類, 最多可接 8 台模組; 例: 唯讀式讀卡機最多 8 台, DIDO 模組最多 8 台, 尚可接其他模組最多 4 台。

1. 點選畫面右方之次選單 ” 模組配置 ”, 如圖 2-1 所示。
2. 點選 ” 模組種類 ” 選擇所接模組種類, 如圖 2-1 所示(注*1)。
3. 點選 ” 模組型式 ” 選擇所接模組種類型式, 如圖 2-2 所示。

SYW95A-NET 快速入門操作說明書

4. 點選” 模組代碼 ”，並輸入該模組代碼，設定範圍只能為 1 至 8。

模組代碼為控制器處理之設備識別碼，故同一模組種類中之模組代碼，均不可重複。

整個系統所連接的控制器及模組均需設定。

2.2.2 讀卡機(門區)設定

一台控制器最多可控制 4 個門區，每個門區可接 2 台讀卡機 (進及出)，故一台控制器最多可接 8 台讀卡機。各門區可個別設定是否要執行反潛回 (Anti-PassBack) 檢查；若設定執行 A. P. B. 檢查時，則各門區可規劃屬於第幾階層反潛回檢查，本系統最多可規劃三個階層。

當讀卡機為有 KeyPad 型式時，讀卡機可設定一個安全密碼，否則安全密碼設定亦無效。

設定說明如下：

1. 點選畫面右方之次選單” 讀卡機 ”，如圖 2-3 所示。
2. 勾選所連接之進入或外出讀卡機，並輸入該門區名稱。
3. 勾選” 執行 A. P. B. 管制 ”，並選取” 管制階層 ”。
4. 開門輸出模組代碼：0 為控制器內部 D0。1 至 8 為 DID0 模組代碼。
5. 開門輸出模組通道：控制器 1 至 4 個數位輸出點。DID0 模組 1 至 16 個數位輸出點。
6. 開門輸出動作時間：1 至 999 秒。



圖 2-3 使用讀卡機及門區設定

2.3 控制器資料處理

2.3.1 控制器資料傳送至控制器

依指定控制器或全部控制器之設定參數資料，傳送至實際聯機控制器之記憶體中；系指資料庫中之資料傳送至控制器記憶體，如圖 2-4 所示。

控制器資料傳送，需指定欲處理之控制器編號或全部，並依實際所設定或修改來勾選專案實施。

一般說來，主要傳送項目為：

1. 模組配置：模組增加或移除。
2. 讀卡機：讀卡機增加或移除或安裝位置名稱變更或開門控制點參數變更。
3. 應用群組：卡片管制方式變更。

[重要提示]：經由複製之資料仍需立即傳送至控制器。



圖 2-4 控制器資料傳送

3. 增加感應卡到電腦

點選系統主選單上”資料庫(D)”內之”卡片資料異動(A)”，如圖 3-1 所示。

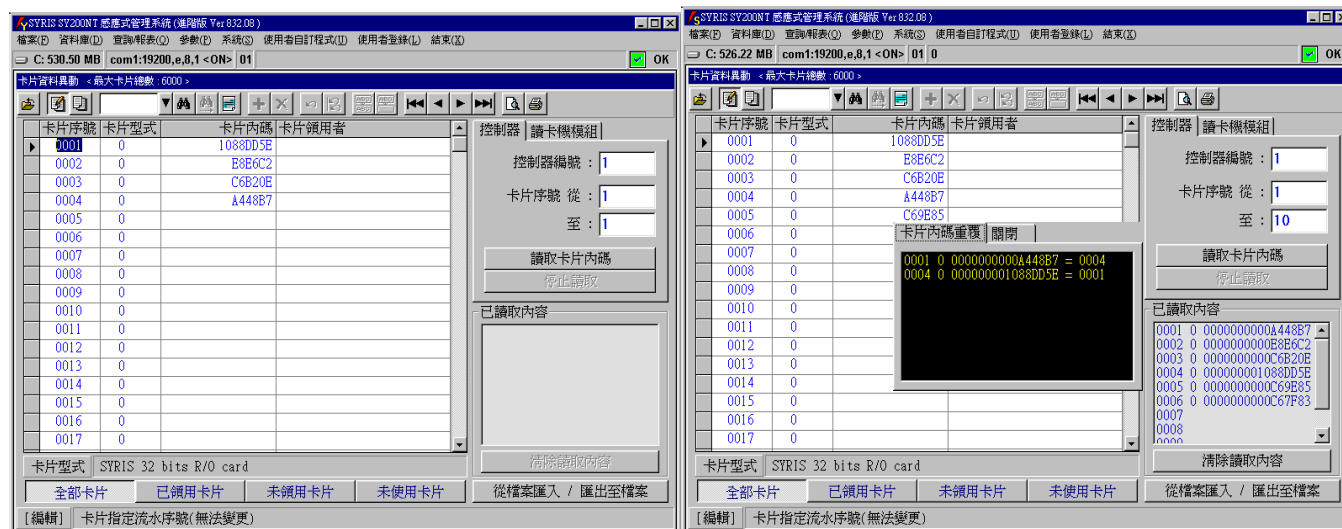


圖 3-1 卡片資料異動

圖 3-2 利用控制器連接讀卡機讀入感應卡內碼

3.1 利用控制器連接讀卡機讀入感應卡內碼

點選次選單”控制器”，如圖 3-2 所示，處理說明如下：

1. 點選 進入資料編輯模式。
2. 並指定欲讀取之來源控制器編號。
3. 輸入欲讀取加入之感應卡起訖編號。
4. 點選”讀取卡片內碼”按鍵執行。

系統將讀取之內碼顯示於”已讀取內容”視窗內，並同時進行已存在卡片內碼比對，然後將未重複之感應卡，依讀取之卡號填入左方資料庫視窗內；若有重複之卡片內碼，則顯示另一重複內碼視窗，如圖中央所示。

4. 部門資料設定

進行髮卡前，必需先設定好部門資料，每一個持卡者都必須指定一個所屬部門，如此才可以領用感應卡。 點選主選單”

SYW95A-NET 快速入門操作說明書

資料庫(D)”內之”部門資料異動(D)”，如圖 4-1 所示。

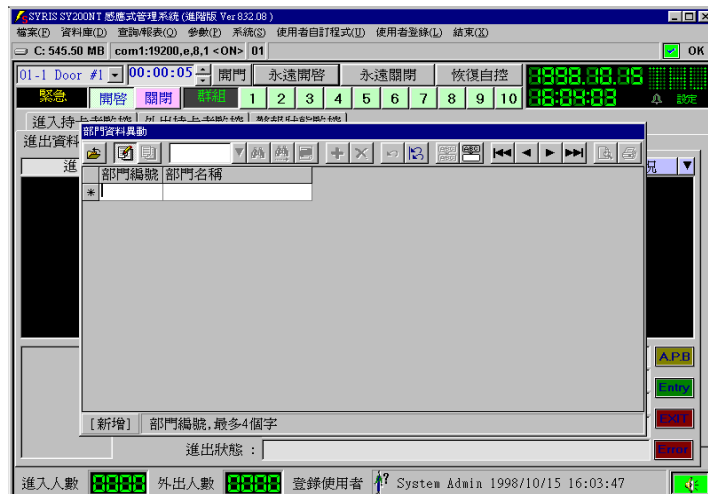


圖 4-1 部門資料設定

第一次進入系統後，系統自動預設為增加一筆資料，請直接輸入資料即可，輸入完成後，點選移動資料錄之按鍵，即可完成儲存動作；其後直接點選 或 點選 再點選 ，即可再增加新的資料或點選 刪除資料。處理動作完 ，點選 結束本作業。

5. 卡片領用

5.1 卡片持有者設定暨卡片領用

點選系統主選單”資料庫(D)”內之”卡片持有者資料異動(H)”，如圖 5-1 所示。

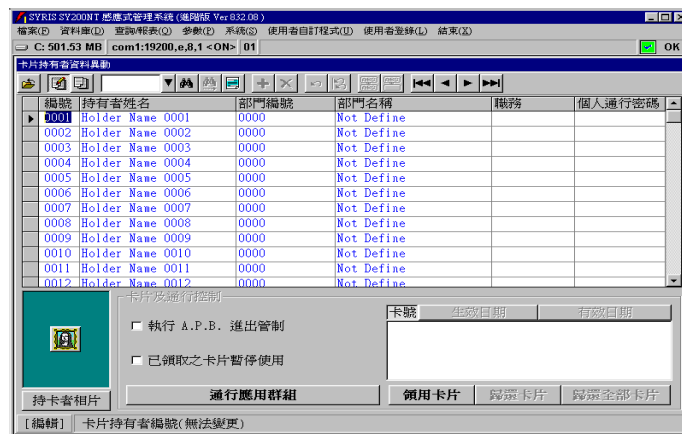


圖 5-1 卡片持有者資料異動

1. 點選 進入編輯模式。
2. 點選欲處理之”持有者編號”，並設定”持有者姓名”。
3. 點選”部門編號”欄位，直接輸入部門編號，或點選 選擇所屬部門，如圖 5-2 所示。
4. 如欲實施反潛回管制(Anti-PassBack)，請勾選”執行 A. P. B. 進出管制”。
5. 點選”領用卡片”，待畫面出現，如圖 5-3 所示。
6. 選取欲領用卡片編號，並點選”確定”，完成領用。
7. 點選”通行應用群組”設定卡片管制方式，待畫面出現，如圖 5-4 所示。
8. 點選欲設定控制器之”應用群組編號”欄位，直接輸入該控制器所屬之應用群組編號，或雙按右方視窗之應用群組編號設定之；設定完成，請點選 離開。
9. 如欲領用其他卡片(多張卡片)，請重複 5. ~ 8. 項至完成領用。



圖 5-2 所屬部門選擇



圖 5-3 卡片領用選擇

6. 卡片資料傳送至控制器

以下狀況，均需執行本功能： 1. 卡片內碼變更。 2. 控制器新增或移除或變更。 3. 領用卡片資料欲重新傳送。點選系統主選單”系統(S)”內之”領用卡片重送至控制器(R)” ，如圖 6-1 所示。

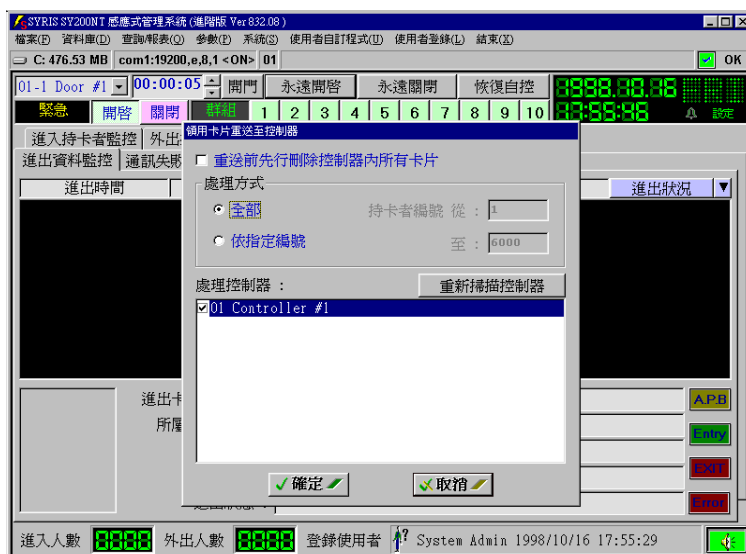


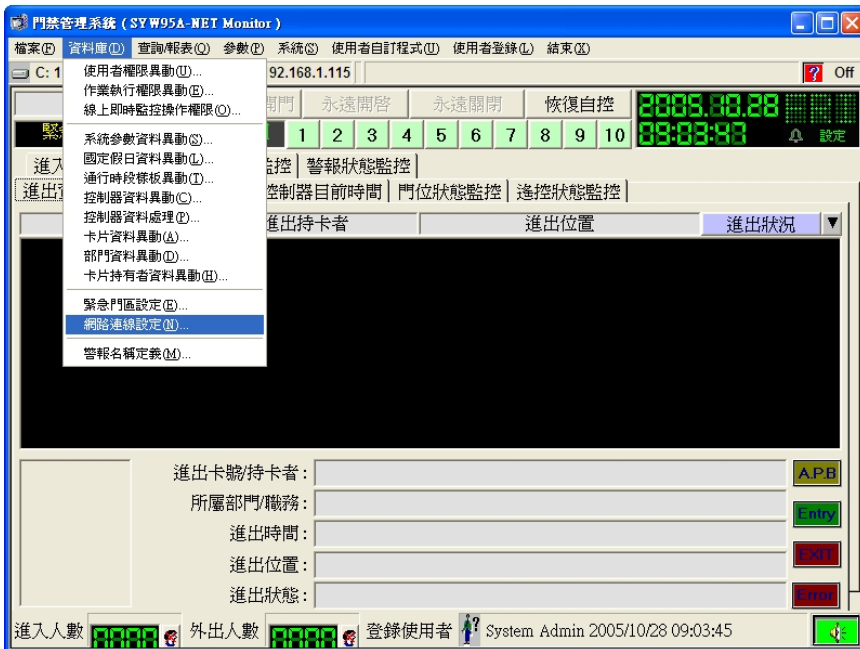
圖 6-1 領用卡片重送至控制器

設定說明如下：

1. 勾選”重送前先行刪除控制器內所有卡片”：
 - 1). 當系統內的卡片內碼資料，是透過控制器讀取時，則該控制器將不理會卡片是否有被領用，均予以接受讀卡開門，而不受系統所規劃之應用群組所管制；故為避免此類情況發生，則必需在傳送卡片資料前，先行清除控制器原有的卡片資料。
 - 2). 若非 1). 項所述，或已執行過 1). 項，且欲傳送的領用卡片資料，是屬於系統原有卡片的新領用或歸還時，則傳送就不需要先行刪除控制器原有的卡片資料。
2. 點選”處理方式”：
 - 1). 全部：系統自動判斷有領用之卡片，始予以傳送。
 - 2). 依指定編號：依使用者設定之卡片範圍，但仍需有領用，始予以傳送。
3. 勾選欲傳送之控制器：視窗內顯示之控制器，均為已聯機之控制器，但因通訊過程中，可能因雜訊干擾而致通訊失敗，故勾選前，建議先行點選”重新掃描控制器”，以確認欲傳送之控制器，可完全接收。
4. 點選”確定”，開始傳送。

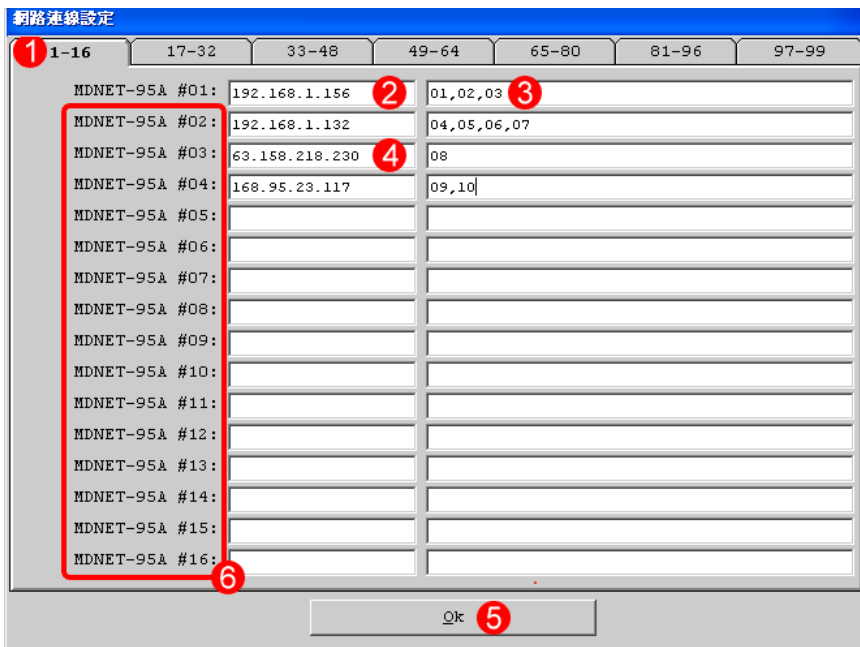
SYW95A-NET 網路聯機設定說明

1) 點選資料庫 / 網路聯機設定...



2) 網路聯機設定 可設定電腦與 MDNET-95A(或 MDNET-1)的通訊專案，

如圖所標示依序說明：



①Tag：共有 7 頁，共可設定連接 99 部 MDNET-95A(或 98 台 MDNET-1+ 1 台 MDNET-95A)。

②IP 地址：輸入設定在 MDNET-95A(或 MDNET-1)的 IP 地址。

③Controller ID：輸入連接在該 MDNET-95A(或 MDNET-1)底下的控制器 ID。

④IP 地址：當 MDNET-95A(或 MDNET-1)透過 Internet 傳輸時，需要真實 IP。

⑤OK：設定完成時，需按下此鍵確認並儲存設定。

⑥附注：在此架構下，必須要有一部 MDNET-95A 可與電腦聯機作為 Keypro，而這部 MDNET-95A 必須與已安裝軟體的電腦在同一個區域網路內(LAN)，而且在 ” Net Connect Config” 內必須設定為第一部。其他的欄位(如紅線框選處)可使用 MDNET-1 取代。