

## SYW95A-NET

## 快速入门操作说明书

2008/9/19 0100 版本

## 1. 安装说明

SYW95A 管理软件是一套在 Win95, 98, NT, XP 环境下执行的软件, 属于高效率、多功能规划, 为求达到设计标准, 软件执行就有一些基本要求:

### 1.1 软件包装:

- 系统管理软件 CD-ROM 或 3.5 吋软盘。
- MDNET-95A 转换器 (KeyPro)。
- RS232 连接线 (连接至控制器)。
- 操作手册。

计算机与控制器连接示意图(如图 1-1)

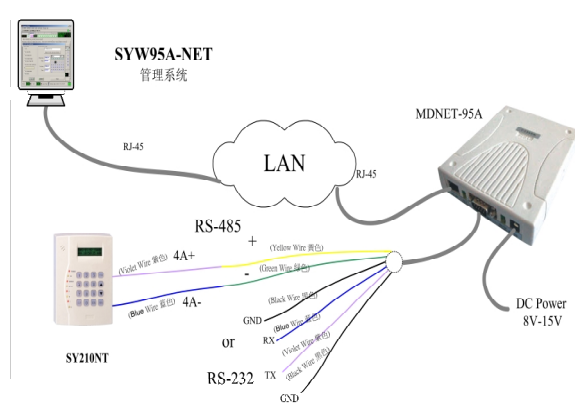


图 1-1 控制器与计算机联机

### 1.2 软件安装

- 进入 Win 98/Me/NT/2000/XP 系统作业环境。
- 将 CD-ROM 或软盘置入读取装置。
- 点选 ”开始” → “执行”, 并选取 CD-ROM 中之 \SYW95A\SYW95AV3\_Setup.exe。
- 系统将先检查计算机环境及内存容量, 进行安装前对话, 请依安装画面指示进行。
- 请依安装预设或自行指定安装路径, 确认后点一下画面左上角计算机图标方框, 开始安装。
- 安装完成后离开。

### 1.3 执行

- 执行 SYW95A 之前, 请确认计算机与控制器之间的连接转换器是否接妥。
- 点选 [开始] → [程序集] → [SYW95A-V3 XXXX], 执行系统软件 (可以设定为快捷方式或其它方便执行之方式, 请自行处理)。
- 如果连接器为第一次使用, 系统将要求输入公司或个人名称做为注册数据, 最多 15 个中文字或 30 个英文字。
- 待系统自动侦测完成, 出现主画面, 如图 1-2 所示。



图 1-2 管理系统主画面

## 2. 设定控制器数据异动

### 2.1 计算机与控制器联机设定

第一次进入 SYW95A，系统是属于不联机(Off Line)状态，故设定控制器联机参数是联机之第一步骤。点选主功能选单之“数据库(D)”中之“控制器数据异动(C)”，如图 2-1 所示。

1. 点选 进入编辑模式。
2. 点选控制器并输入控制器名称，最多 10 个中文字或 20 个英文字。
3. 勾选左下角之“控制器联机使用”，表示联机。

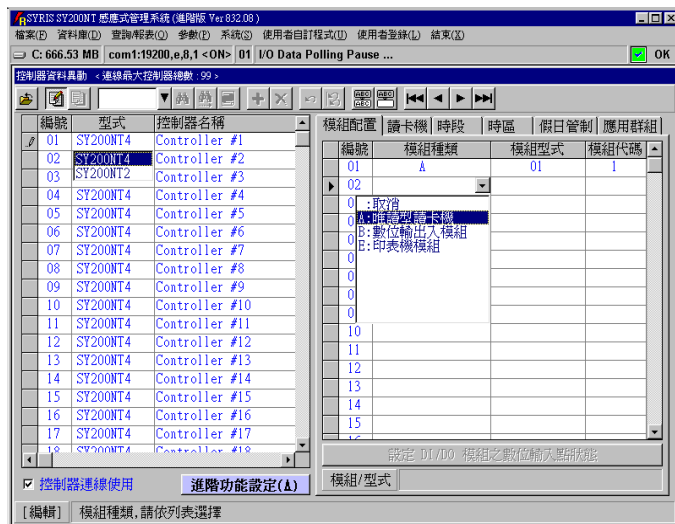


图 2-1 控制器数据主画面暨模块种类选择表

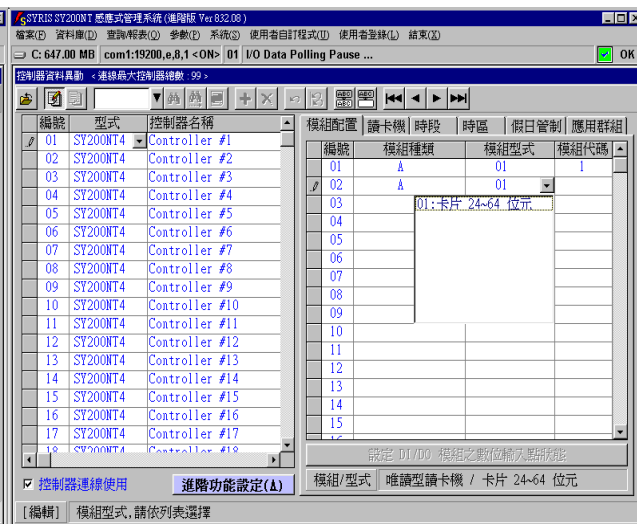


图 2-2 模块型式选择表

### 2.2 控制器参数设定

#### 2.2.1 模块配置设定

一台控制器最多可接 20 台不同模块，唯一模块种类，最多可接 8 台模块；例：只读卡片阅读器最多 8 台，DIDO 模块最多 8 台，尚可接其它模块最多 4 台。

1. 点选画面右方之次选单“模块配置”，如图 2-1 所示。
2. 点选“模块种类”之 选择所接模块种类，如图 2-1 所示(注\*1)。
3. 点选“模块型式”之 选择所接模块种类型式，如图 2-2 所示。

## SYW95A-NET 快速入门操作说明书

4. 点选“模块代码”，并输入该模块代码，设定范围只能为 1 至 8。

模块代码为控制器处理之设备识别码，故同一模块种类中之模块代码，均不可重复。

**整个系统所连接的控制器及模块均需设定。**

### 2.2.2 卡片阅读器(门区)设定

一台控制器最多可控制 4 个门区，每个门区可接 2 台卡片阅读器（进及出），故一台控制器最多可接 8 台卡片阅读器。

各门区可个别设定是否要执行反潜回 (Anti-PassBack) 检查；若设定执行 A.P.B. 检查时，则各门区可规划属于第几阶层反潜回检查，本系统最多可规划三个阶层。

当卡片阅读器为有 KeyPad 型式时，卡片阅读器可设定一个安全密码，否则安全密码设定亦无效。

设定说明如下：

1. 点选画面右方之次选单“卡片阅读器”，如图 2-3 所示。
2. 勾选所连接之进入或外出卡片阅读器，并输入该门区名称。
3. 勾选“执行 A.P.B. 管制”，并选取“管制阶层”。
4. 开门输出模块代码：0 为控制器内部 DO。1 至 8 为 DIDO 模块代码。
5. 开门输出模块信道：控制器 1 至 4 个数字输出点。DIDO 模块 1 至 16 个数字输出点。
6. 开门输出动作时间：1 至 999 秒。



图 2-3 使用卡片阅读器及门区设定

## 2.3 控制器数据处理

### 2.3.1 控制器数据传送至控制器

依指定控制器或全部控制器之设定参数数据，传送至实际联机控制器之内存中；系指数据库中之数据传送至控制器内存，如图 2-4 所示。

控制器数据传送，需指定欲处理之控制器编号或全部，并依实际所设定或修改来勾选项目实施。

一般说来，主要传送项目为：

1. 模块配置：模块增加或移除。
2. 读卡机：卡片阅读器增加或移除或安装位置名称变更或开门控制点参数变更。
3. 应用群组：卡片管制方式变更。

[重要提示]：经由复制之数据仍需立即传送至控制器。



图 2-4 控制器数据传送

### 3. 增加感应卡到计算机

点击系统主选单上”数据库(D)”内之”卡片数据异动(A)”，如图 3-1 所示。



图 3-1 卡片数据异动



图 3-2 利用控制器连接卡片阅读器读入感应卡内码

#### 3.1 利用控制器连接卡片阅读器读入感应卡内码

点击次选单”控制器”，如图 3-2 所示，处理说明如下：

1. 点击 进入数据编辑模式。
2. 并指定欲读取之来源控制器编号。
3. 输入欲读取加入之感应卡起始编号。
4. 点击”读取卡片内码”按钮执行。







系统将读取之内码显示于”已读取内容”窗口内，并同时进行了存在卡片内码对比，然后将未重复之感应卡，依读取之卡号填入左方数据库窗口内；若有重复之卡片内码，则显示另一重复内码窗口，如图中央所示。

### 4. 部门数据设定

进行发卡前，必需先设定好部门数据，每一个持卡者都必须指定一个所属部门，如此才可以领用感应卡。 点击主选单”数据库(D)”内之”部门数据异动(D)”，如图 4-1 所示。



图 4-1 部门数据设定

第一次进入系统后，系统自动预设会增加一笔数据，请直接输入数据即可，输入完成后，点选移动数据录之按键，即可完成储存动作；其后直接点选  或 点选  再点选 ，即可再增加新的数据或点选  删除数据。处理动作完毕 ，点选  结束本作业。

## 5. 卡片领用

### 5.1 卡片持有者设定暨卡片领用

点选系统主选单”数据库(D)”内之”卡片持有者数据异动(H)”，如图 5-1 所示。

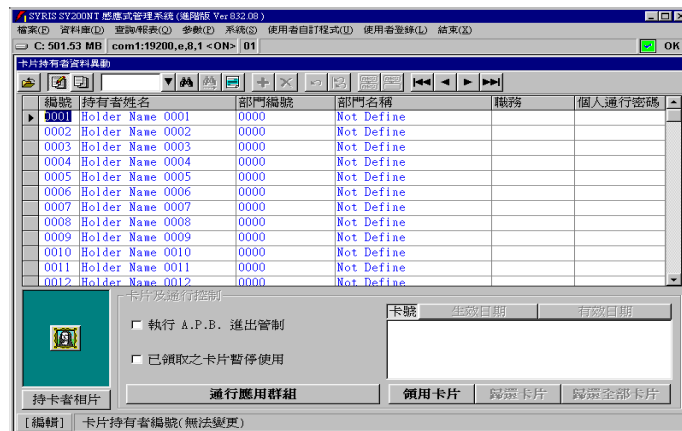


图 5-1 卡片持有者数据异动




1. 点选  进入编辑模式。
2. 点选欲处理之”持有者编号”，并设定”持有者姓名”。
3. 点选”部门编号”字段，直接输入部门编号，或点按  选择所属部门，如图 5-2 所示。
4. 如欲实施反潜回管制(Anti-PassBack)，请勾选”执行 A.P.B.进出管制”。
5. 点选”领用卡片”，待画面出现，如图 5-3 所示。
6. 选取欲领用卡片编号，并点选”确定”，完成领用。
7. 点选”通行应用群组”设定卡片管制方式，待画面出现，如图 5-4 所示。
8. 点选欲设定控制器之”应用群组编号”字段，直接输入该控制器所属之应用群组编号，或双按右方窗口之应用群组编号设定之；设定完成，请点选  离开。
9. 如欲领用其它卡片(多张卡片)，请重复 5.~8.项至完成领用。



图 5-2 所属部门选择



图 5-3 卡片领用选择

## 6. 卡片数据传送至控制器

以下状况，均需执行本功能： 1. 卡片内码变更。 2. 控制器新增或删除或变更。 3. 领用卡片数据欲重新传送。 点击系统主选单”系统(S)”内之”领用卡片重送至控制器(R)”，如图 6-1 所示。

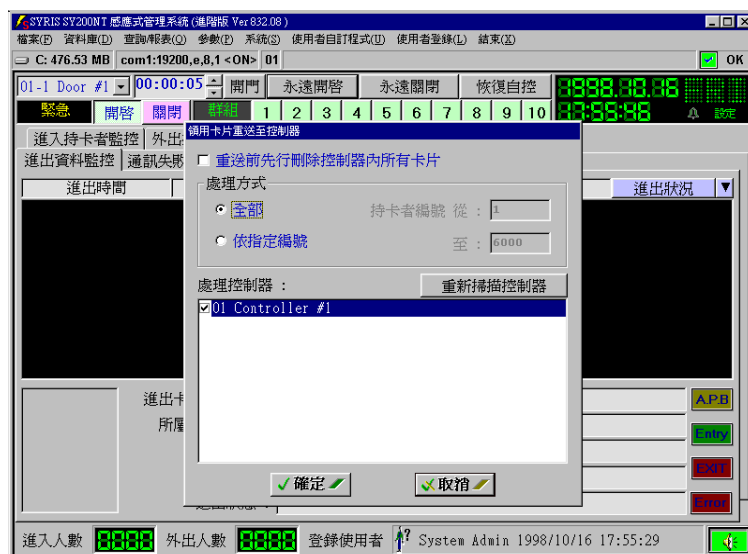


图 6-1 领用卡片重送至控制器

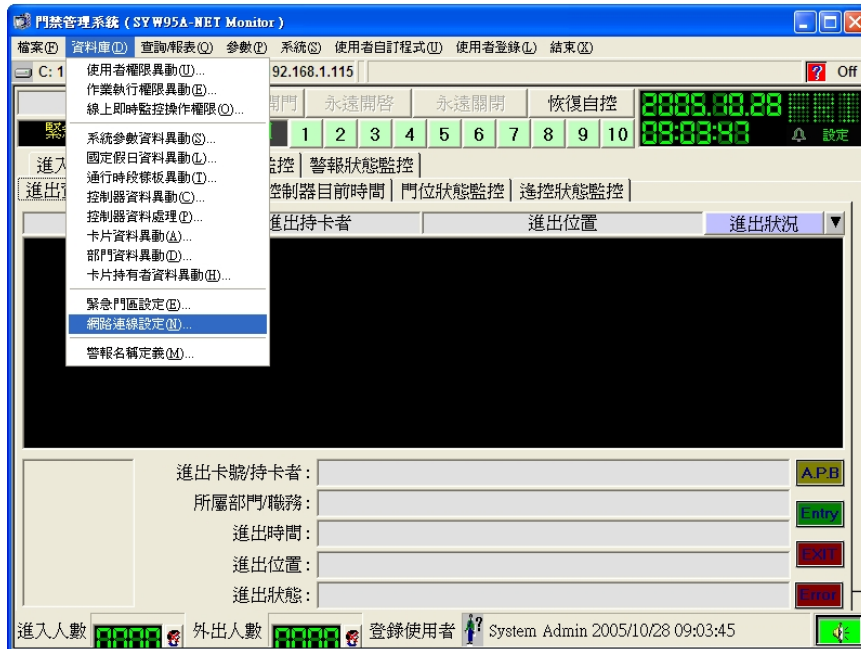
设定说明如下：

1. 勾选”重送前先行删除控制器内所有卡片”：
  - 1). 当系统内的卡片内码数据，是透过控制器读取时，则该控制器将不理睬卡片是否有被领用，均予以接受读卡开门，而不受系统所规划之应用群组所管制；故为避免此类情况发生，则必需在传送卡片数据前，先行清除控制器原有的卡片数据。
  - 2). 若非 1).项所述，或已执行过 1).项，且欲传送的领用卡片数据，是属于系统原有卡片的新领用或归还时，则传送就不需要先行删除控制器原有的卡片数据。
2. 点击”处理方式”：
  - 1). 全部：系统自动判断有领用之卡片，始予以传送。
  - 2). 依指定编号：依使用者设定之卡片范围，但仍需有领用，始予以传送。
3. 勾选欲传送之控制器：窗口内显示之控制器，均为已联机之控制器，但因通讯过程中，可能因噪声干扰而致通讯失败，故勾选前，建议先行点击”重新扫描控制器”，以确认欲传送之控制器，可完全接收。
4. 点击”确定”，开始传送。

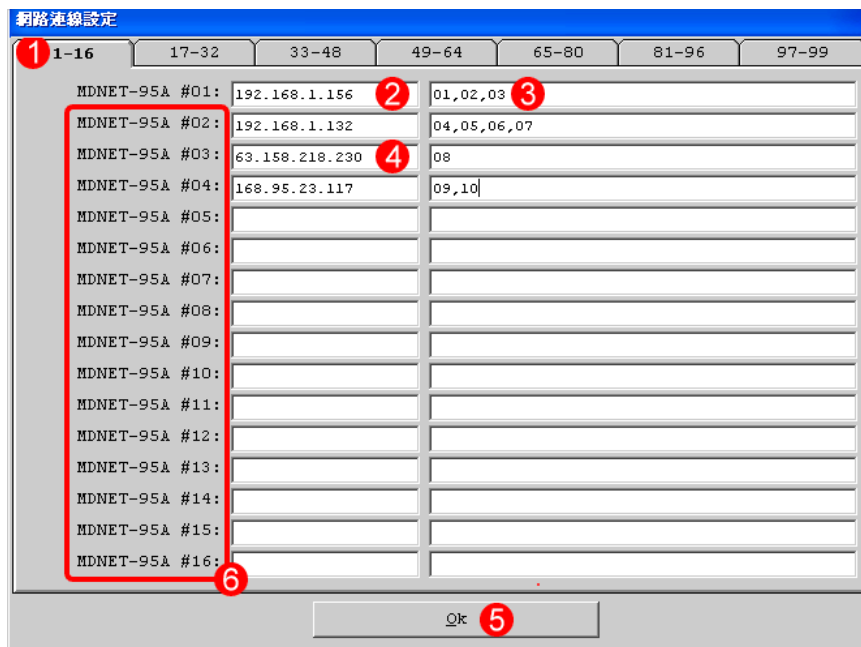


## SYW95A-NET 网络联机设定说明

1) 點選数据库 / 网络联机设定...



2) 网络联机设定 可设定计算机与 MDNET-95A(或 MDNET-1)的通讯项目，  
如图所标示依序说明：



①Tag：共有 7 页，共可设定连接 99 部 MDNET-95A(或 98 台 MDNET-1+ 1 台 MDNET-95A)。

②IP 地址：输入设定在 MDNET-95A(或 MDNET-1)的 IP 地址。

③Controller ID：输入连接在该 MDNET-95A(或 MDNET-1)底下的控制器 ID。

④IP 地址：当 MDNET-95A(或 MDNET-1)透过 Internet 传输时，需要真实 IP。

⑤OK：设定完成时，需按下此键确认并储存设定。

⑥附注：在此架构下，必须要有一部 MDNET-95A 可与计算机联机作为 Keypro，而这部 MDNET-95A 必须与已安装软件的计算机在同一个局域网络内(LAN)，而且在 "Net Connect Config" 内必须设定为第一部。其它的字段(如红线框选处)可使用 MDNET-1 取代。