

**SYRWU5 卡片录制机**  
**SYCardWrite 卡片录制软体**  
**操作手册**  
**( e5551/T5557 系列 )**

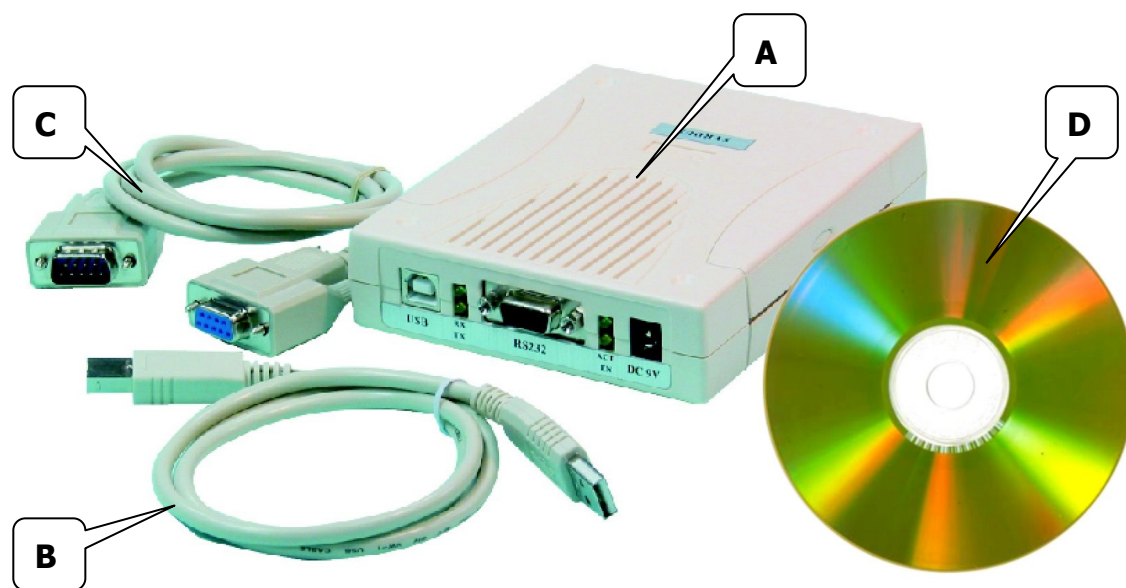


Oct,29 2008 Ver: 0110

## 目 录

| 项    | 目 说                        | 明 | 页 次 |
|------|----------------------------|---|-----|
| 1    | SYRWU5 包装配件说明              |   | 2   |
| 2    | USB 驱动程序安装                 |   | 3   |
| 3    | SYCardWrite 卡片录制软体安装       |   | 4   |
| 4    | 连接 SYRWU5 卡片录制机            |   | 6   |
| 5    | 执行 SYCardWrite 卡片录制软体      |   | 7   |
| 6    | MODE 0: ONE PAGE 资料读取/写入   |   | 8   |
| 7    | MODE 1: TWO PAGE-1 资料读取/写入 |   | 10  |
| 8    | MODE 2: TWO PAGE-2 资料读取/写入 |   | 12  |
| 9    | MODE 3: ALL PAGE 资料读取/写入   |   | 14  |
| 附录 A | MODE 0: 64 位元资料格式          |   | 16  |
| 附录 B | MODE 1: 128 位元资料格式         |   | 17  |
| 附录 C | MODE 2: 128 位元资料格式         |   | 18  |
| 附录 D | MODE 3: 256 位元资料格式         |   | 19  |

## 1. SYRWU5 包装配件说明



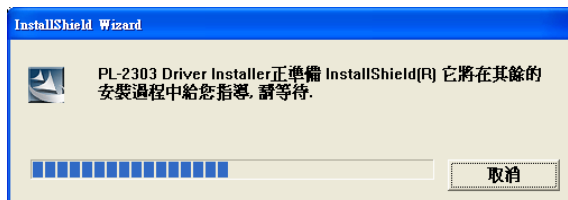
- A SYRWU5 卡片录制机**
- B USB 连接线**
- C RS232 连接线**
- D SYCardWrite 卡片录制软体光碟**

## 2. USB 驱动程序安装

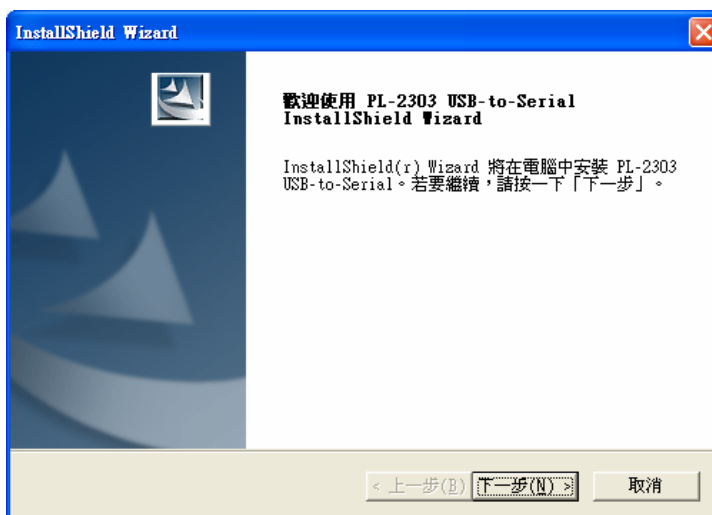
- 步骤一

放入 SYRIS 软件光碟于 CD-ROM 中。

执行光碟中 **UsbSerialDriverInstaller.exe** 后画面如 "步骤二"。



- 步骤二



按'下一步'按钮继续安装。

- 步骤三



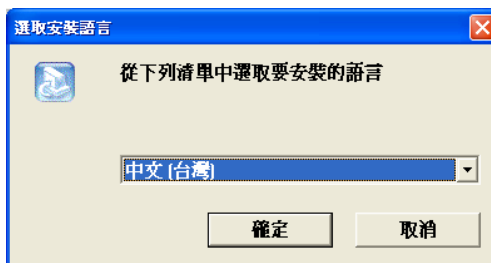
按'完成'按钮完成安装。

### 3. SYCardWrite 卡片录制软件安装

- 步骤一

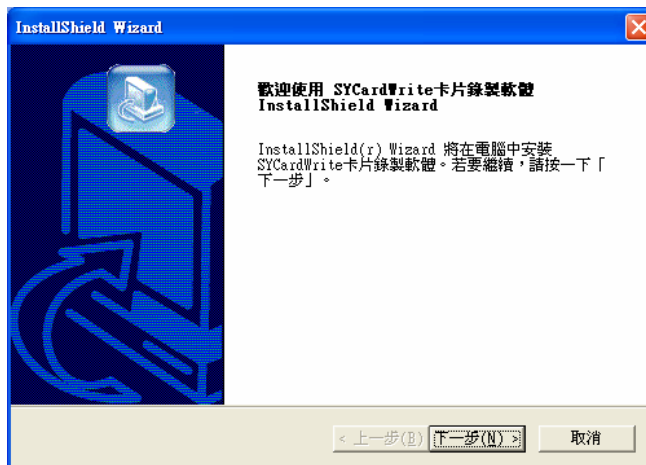
放入 SYRIS 软件光碟于 CD-ROM 中。

执行光碟中 SYCardWriteSetup.exe 后如画面。



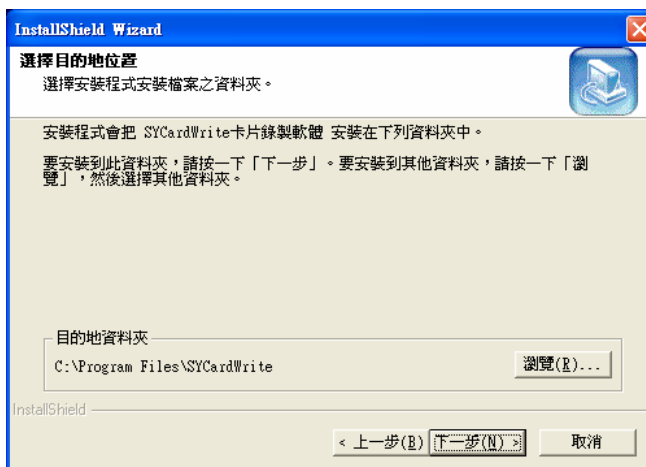
按'确定'按钮开始安装。

- 步骤二



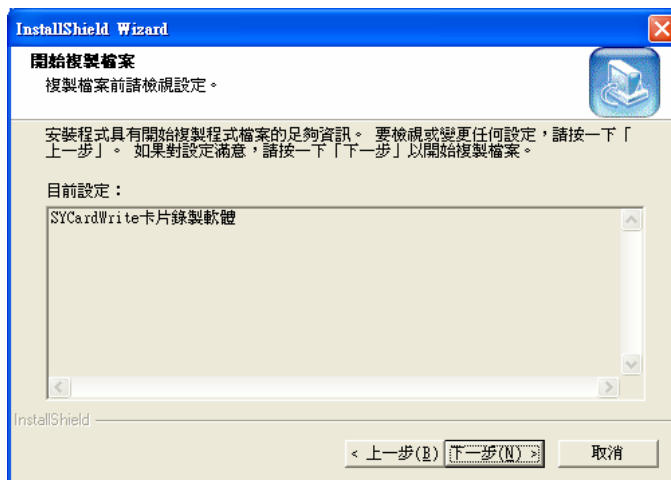
按'下一步 >'按钮继续安装。

- 步骤三



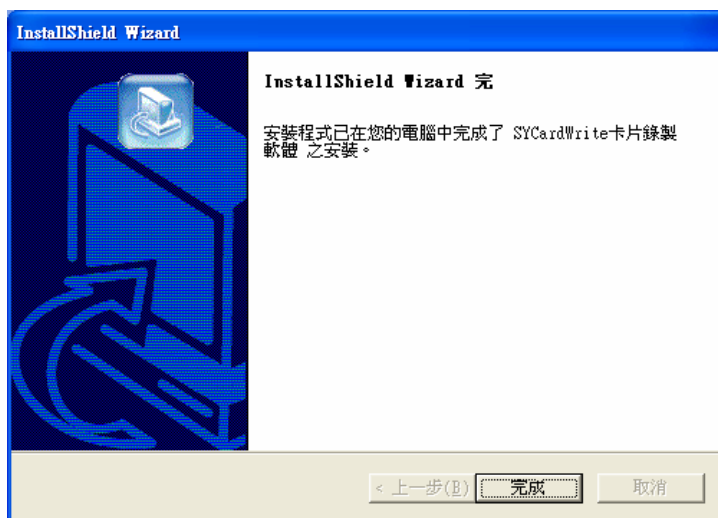
指定安装程式之目录。当为程式选择不同位置时，使用'浏览...'按钮接入。  
如果你是安装预设目录直接按'下一步 >'按钮。

● 步骤四



按'下一步 >'按钮继续安装。

● 步骤五

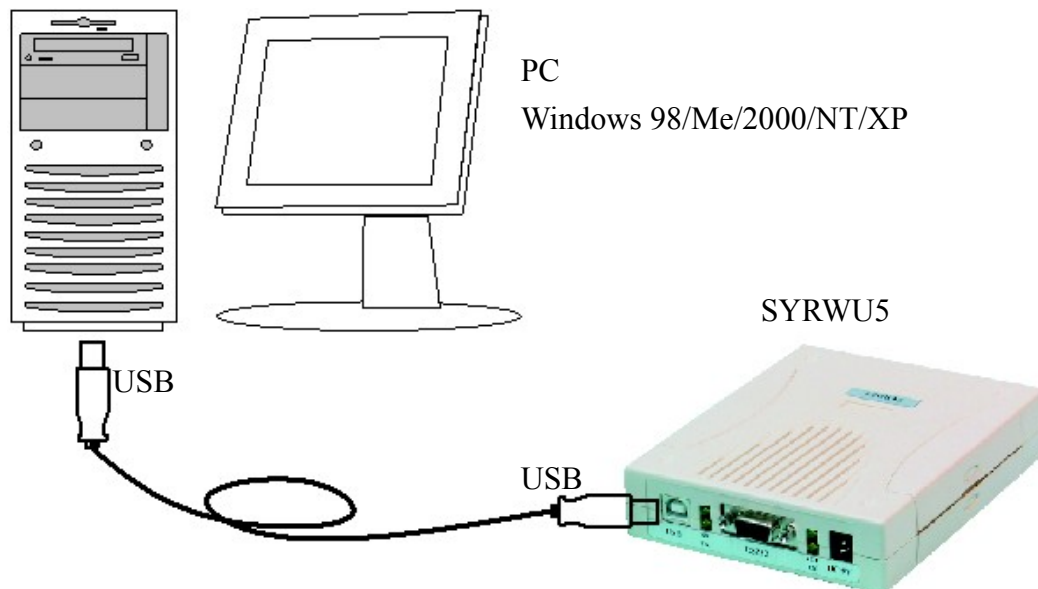


按'完成'按钮完成安装。

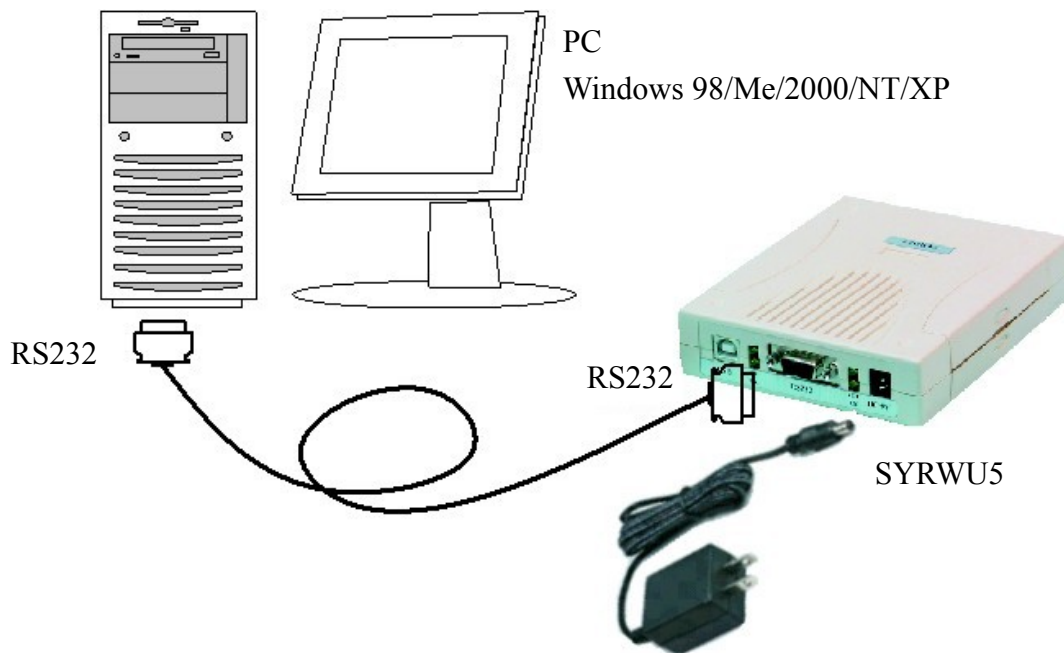
#### 4. 连接 SYRWU5 卡片录制机

连接 SYRWU5 卡片录制机的方法有两种，一为使用 **USB** 连接线另一种使用 **RS232** 连接线。

使用 **USB** 介面连接 SYRWU5 卡片录制机

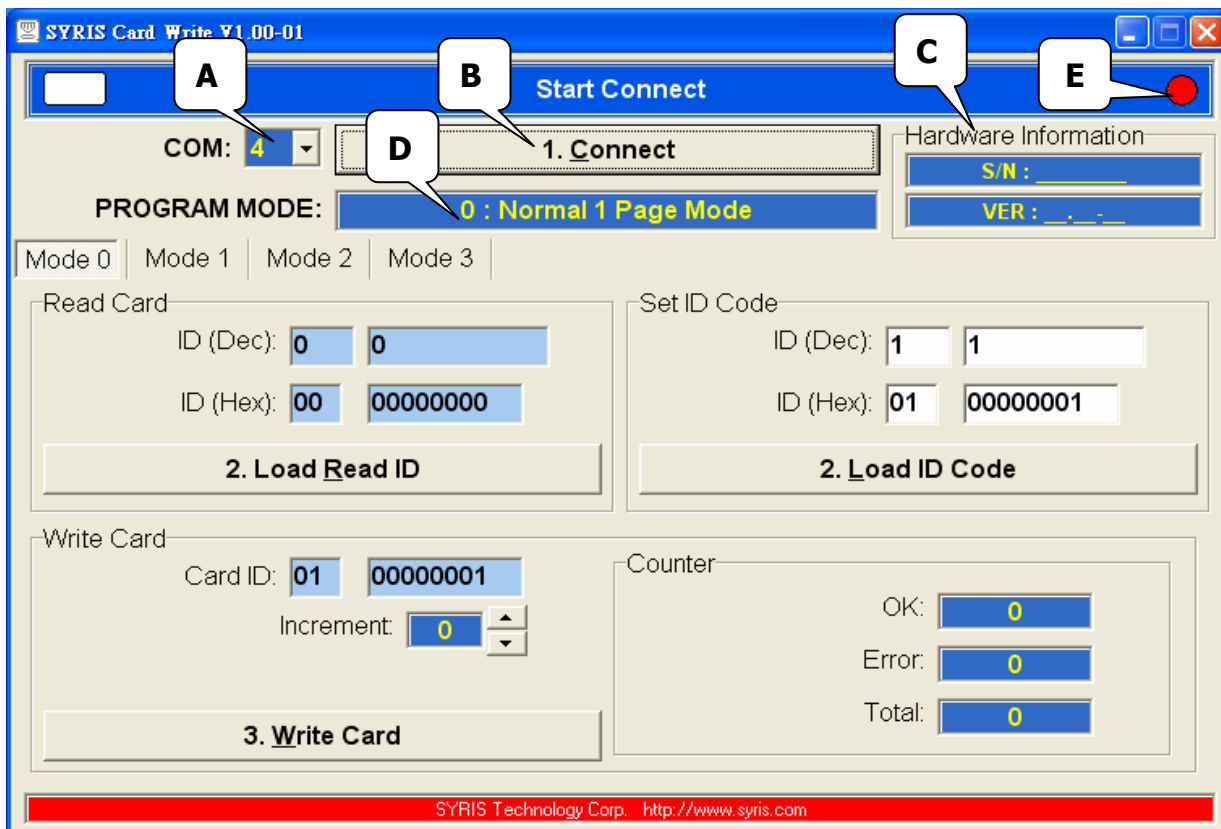


使用 **RS232** 介面连接 SYRWU5 卡片录制机



变压器为选购配件 DC7.5V / DC9V / DC12V 皆可

#### 5. 执行 SYCardWrite 卡片录制软体



### 按键显示说明

- A 串行通讯埠选择( COM 1.....)
- B 主机与电脑串行通讯连线按键(Connect )
- C 显示主机版本厂号(S/N:\_\_\_\_\_ VER:\_\_\_\_ )
- D 显示使用模式(MODE 0 .....
- E 显示通讯连线状态

### 操作说明

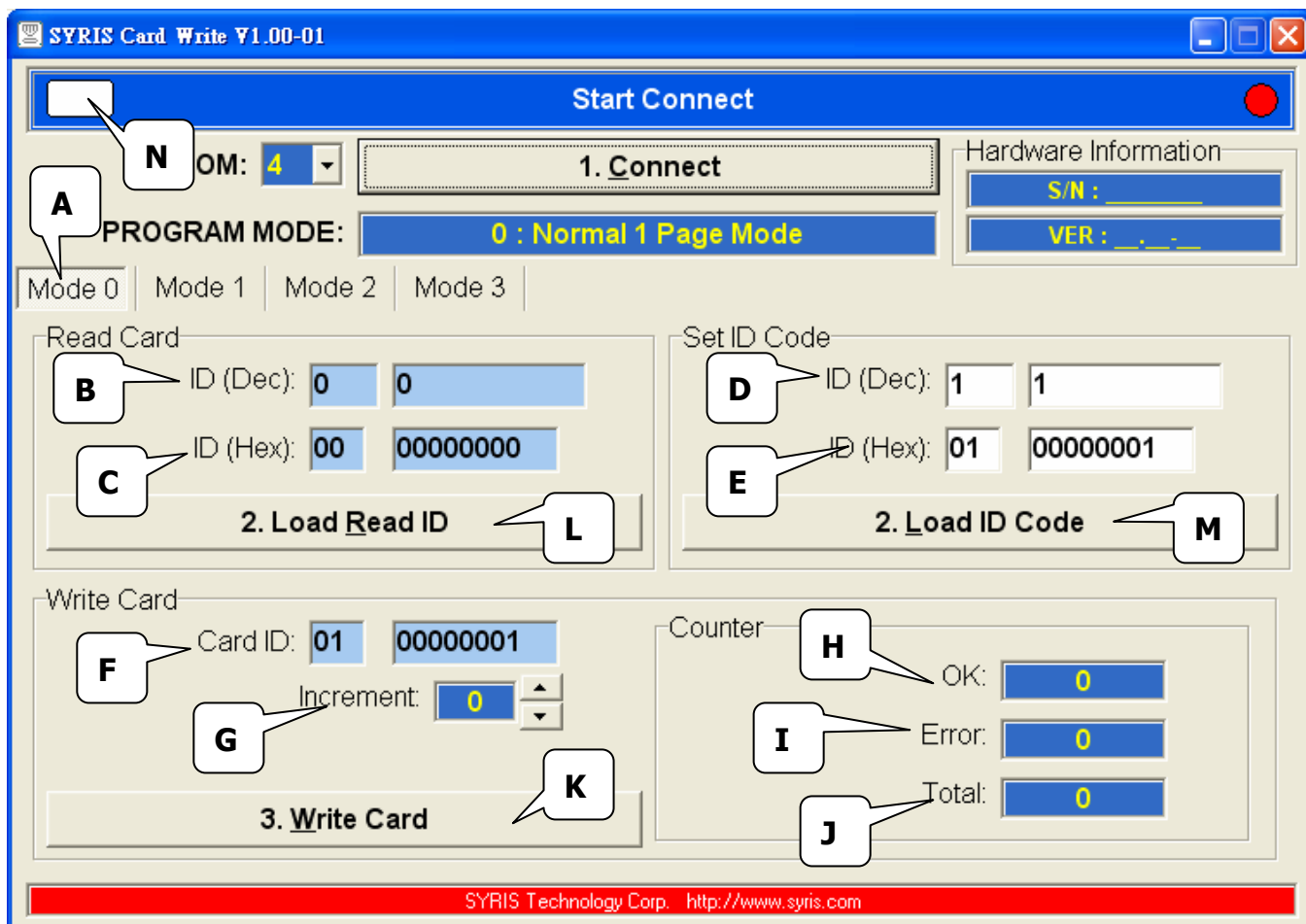
启动软体 ——> 选择串行通讯埠(COM)——> 按主机连线(Connect)  
 ——> 显示主机版本代号 ——> 显示使用模式 ——> 连线状态闪烁  
 ——> 主机与电脑连线状态

### 模式介绍

- MODE 0: ONE PAGE** 资料读取/写入(64-bit) 标准 EM 卡片
- MODE 1: TWO PAGE-1** 资料读取/写入(128-bit) SYRIS 专用
- MODE 2: TWO PAGE-2** 资料读取/写入(128-bit) OEM 厂商用
- MODE 3: ALL PAGE** 资料读取/写入(256-bit) 整张卡片复制 (限 e5551 或 T5557 ASK 模式用)



## 6. MODE 0: ONE PAGE 资料读取/写入



### 按键显示说明

- A** 模式选择 **Mode 0**
- B** 显示读取十进制卡片内码(**ID Dec**)
- C** 显示读取十六进制卡片内码(**ID Hex**)
- D** 自订卡片十进制内码(**ID Dec**)
- E** 自订卡片十六进制内码(**ID Hex**)
- F** 显示要写入卡片十六进制内码(**Card ID**)
- G** 连续写入卡片自动加值(**Increment**)
- H** 写入卡片完成次数(**Ok**)
- I** 写入卡片错误次数(**Error**)
- J** 写入卡片次数总计(**Total**)
- K** 执行写入卡片(**Write Card**)
- L** 载入读取之卡片内码至写入栏位(**Load Read ID**)
- M** 载入自订之卡片内码至写入栏位(**Loda ID Code**)
- N** 显示有无读取卡片

## 操作说明

### 6.2.1 读取旧卡片写入新卡片(复制)

卡片靠近主机 → 主机自动读取卡号 → 显示卡片内码 **B,C**  
→ 按载入读取之卡片内码 **L** → 显示写入卡片内码 **F**  
→ 放入新卡片 → 按卡片写入 **K**  
→ 写入卡片完成讯息 **H**

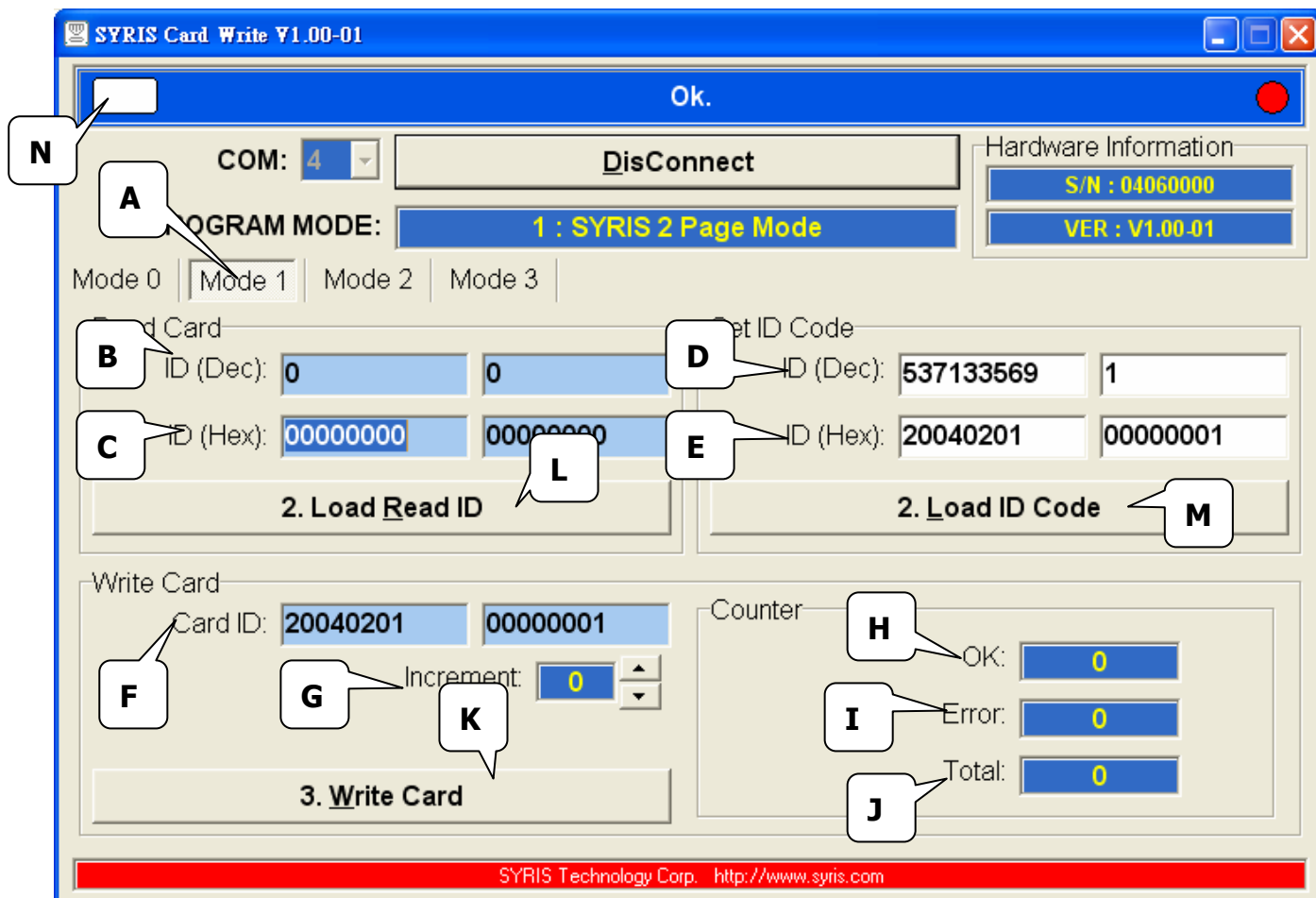
### 6.2.2 自订卡号写入卡片

填写资料栏 **D** 或 **E** → 按载入自订之卡片内码 **M**  
→ 显示写入卡片内码 **F** → 放入新卡片 → 按写入卡片 **K**  
→ 写入卡片完成讯息 **H**

### 6.2.3 连续卡号写入卡片

放入新卡片 → 设定卡片内码自动加值数 **G** → 按写入卡片 **K**  
→ 写入卡片完成讯息 **H** → 放入新卡片(继续)

## 7. MODE 1: TWO PAGE-1 资料读取/写入



## 按键显示说明

- A** 模式选择 **Mode 1**
- B** 显示读取十进制卡片内码(**ID Dec**)
- C** 显示读取十六进制卡片内码(**ID Hex**)
- D** 自订卡片十进制内码(**ID Dex**)
- E** 自订卡片十六进制内码(**ID Hex**)
- F** 显示要写入卡片十六进制内码(**Card ID**)
- G** 连续写入卡片自动增值(**increment**)
- H** 写入卡片完成次数(**OK**)
- I** 写入卡片错误次数(**Error**)
- J** 写入卡片次数总计(**Total**)
- K** 执行写入卡片(**Write Card**)
- L** 载入读取之卡片内码至写入栏位(**Load Read ID**)
- M** 载入自订之卡片内码至写入栏位(**Loda ID Code**)
- N** 显示有无读取卡片

## 操作说明

### 7.2.1 读取旧卡片写入新卡片(复制)

卡片靠近主机 → 主机自动读取卡号 → 显示卡片内码 **B,C**  
→ 按载入读取之卡片内码 **L** → 显示写入卡片内码 **F**  
→ 放入新卡片 → 按卡片写入 **K**  
→ 写入卡片完成讯息 **H**

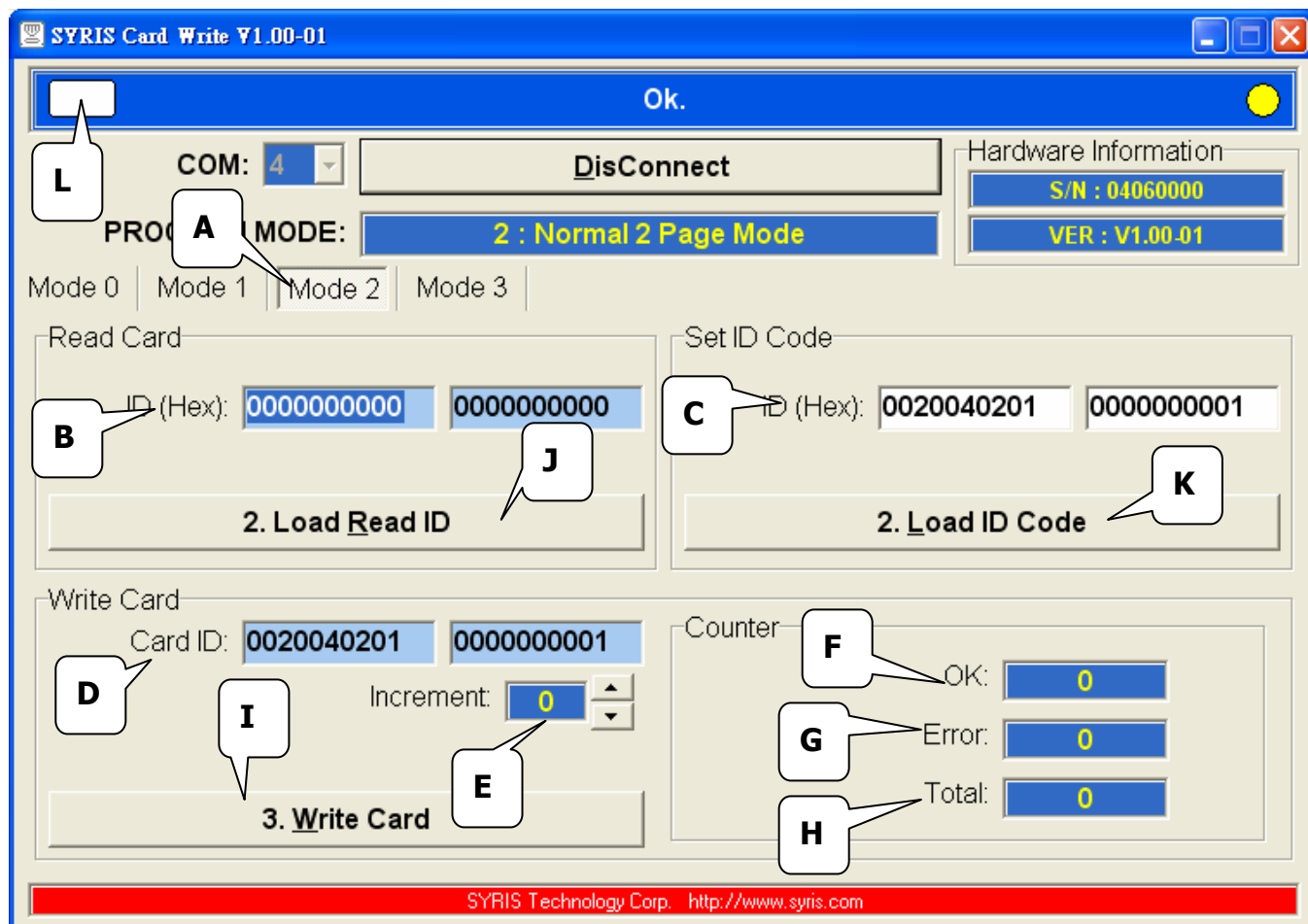
### 7.2.2 自订卡号写入卡片

填写资料栏 **D** 或 **E** → 按载入自订之卡片内码 **M**  
→ 显示写入卡片内码 **F** → 放入新卡片 → 按写入卡片 **K**  
→ 写入卡片完成讯息 **H**

### 7.2.3 连续卡号写入卡片

放入新卡片 → 设定卡片内码自动加值数 **G** → 按写入卡片 **K**  
→ 写入卡片完成讯息 **H** → 放入新卡片(继续)

## 8. MODE 2: TWO PAGE-2 资料读取/写入



### 按键显示说明

- A** 模式选择 **Mode 2**
- B** 显示读取十六进制卡片内码(**ID Hex**)
- C** 自订卡片十六进制内码(**ID Hex**)
- D** 显示要写入卡片十六进制内码(**Card ID**)
- E** 连续写入卡片自动加值(**Increment**)
- F** 写入卡片完成次数(**ok**)
- G** 写入卡片错误次数(**Error**)
- H** 写入卡片次数总计(**Total**)
- I** 执行写入卡片(**Write Card**)
- J** 载入读取之卡片内码至写入栏位(**Load Read ID**)
- K** 载入自订之卡片内码至写入栏位(**Loda ID Code**)
- L** 显示有无读取卡片

## 操作说明

### 8.2.1 读取旧卡片写入新卡片(复制)

卡片靠近主机 → 主机自动读取卡号 → 显示卡片内码 **B**  
→ 按载入读取之卡片内码 **J** → 显示写入卡片内码 **D**  
→ 放入新卡片 → 按卡片写入 **I**  
→ 写入卡片完成讯息 **F**

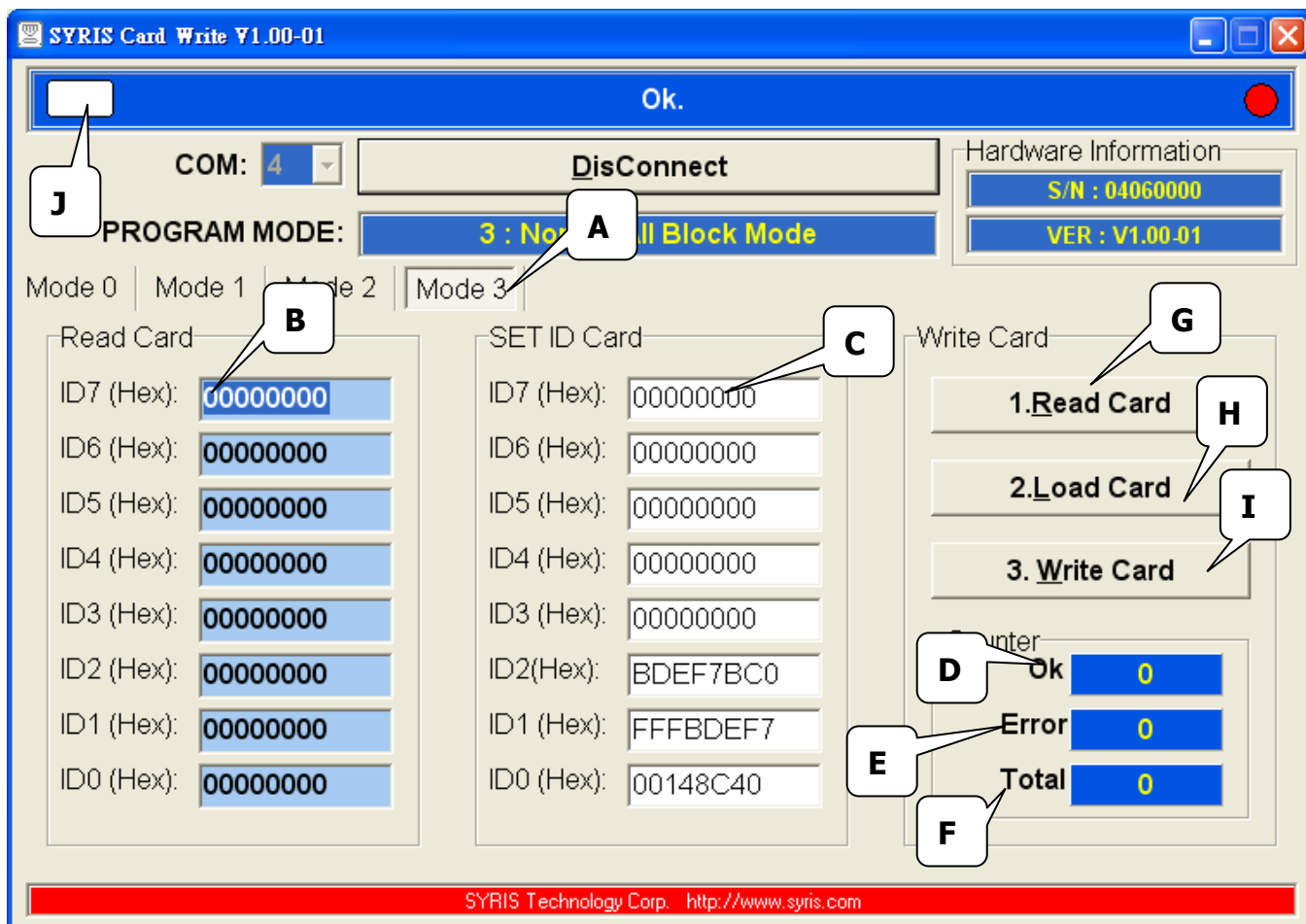
### 8.2.2 自订卡号写入卡片

填写资料栏 **C** → 按载入自订之卡片内码 **K**  
→ 显示写入卡片内码 **D** → 放入新卡片 → 按写入卡片 **I**  
→ 写入卡片完成讯息 **F**

### 8.2.3 连续卡号写入卡片

放入新卡片 → 设定卡片内码自动加值数 **E** → 按写入卡片 **I**  
→ 写入卡片完成讯息 **F** → 放入新卡片(继续)

## 9. MODE 3: ALL PAGE 资料读取/写入



### 按键显示说明

- A** 模式选择 **Mode 3**
- B** 显示读取十六进制卡片资料(**ID0~ID7 Hex**)
- C** 自订写入卡片十六进制资料(**ID0~ID7 Hex**)
- D** 写入卡片完成次数(**OK**)
- E** 写入卡片错误次数(**Error**)
- F** 写入卡片次数总计(**Total**)
- G** 读取卡片资料(**Read Card**)
- H** 载入读取之卡片资料至写入栏位(**Loda Code**)
- I** 执行写入卡片(**Write Card**)
- J** 显示有无读取卡片

## 操作说明

### 9.2.1 读取旧卡片写入新卡片(复制)

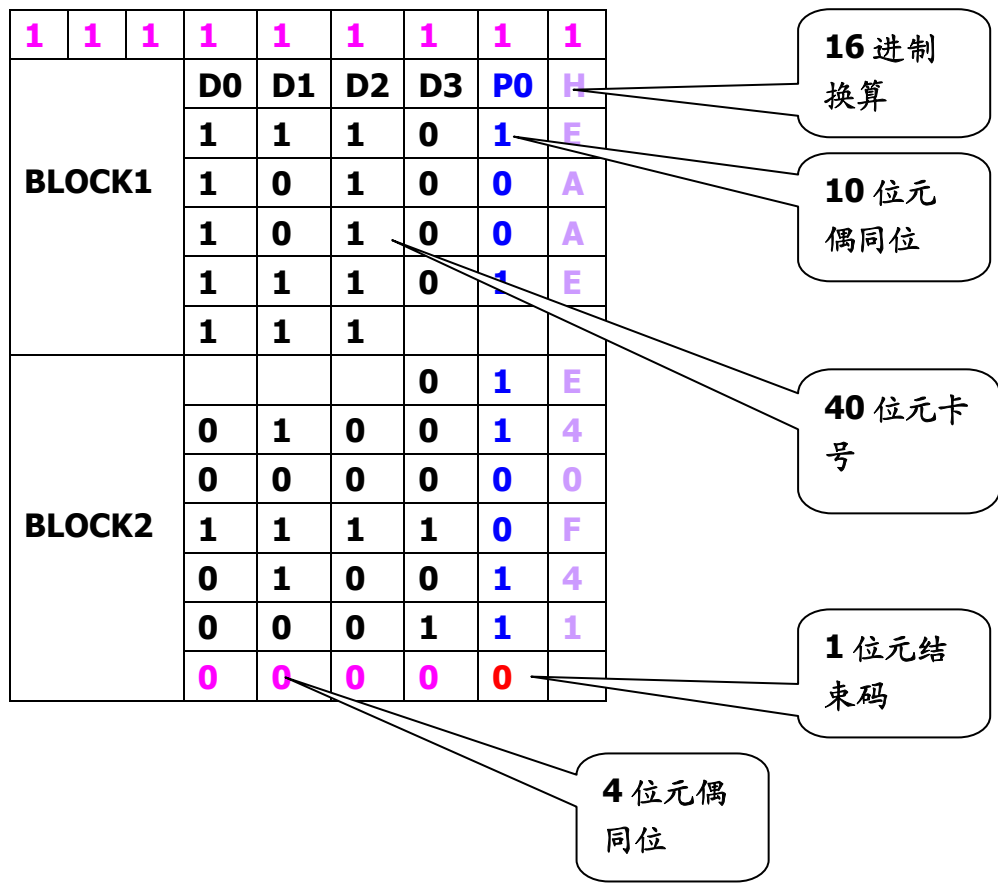
卡片靠近主机 → 读取卡片资料 **G** → 显示读取卡片资料 **B**  
→ 按载入读取之卡片资料 **H** → 显示写入卡片资料 **C**  
→ 放入新卡片 → 按写入卡片 **I**  
→ 写入卡片完成讯息 **D**

### 9.2.2 自订卡片资料写入卡片

填写自订写入卡片资料 **C** → 放入新卡片  
→ 按写入卡片 **I** → 写入卡片完成讯息 **D**



附录 A: MODE 0: 64 位元资料格式



附录 B: MODE 1: 128 位元资料格式

|               |           |           |           |           |           |          |          |          |
|---------------|-----------|-----------|-----------|-----------|-----------|----------|----------|----------|
| <b>1</b>      | <b>1</b>  | <b>1</b>  | <b>1</b>  | <b>1</b>  | <b>1</b>  | <b>1</b> | <b>1</b> | <b>1</b> |
| <b>BLOCK1</b> | <b>D0</b> | <b>D1</b> | <b>D2</b> | <b>D3</b> | <b>P0</b> | <b>H</b> |          |          |
|               | <b>1</b>  | <b>1</b>  | <b>1</b>  | <b>0</b>  | <b>1</b>  | <b>E</b> |          |          |
|               | <b>1</b>  | <b>0</b>  | <b>1</b>  | <b>0</b>  | <b>0</b>  | <b>A</b> |          |          |
|               | <b>1</b>  | <b>0</b>  | <b>1</b>  | <b>0</b>  | <b>0</b>  | <b>A</b> |          |          |
|               | <b>1</b>  | <b>1</b>  | <b>1</b>  | <b>0</b>  | <b>1</b>  | <b>E</b> |          |          |
|               | <b>1</b>  | <b>1</b>  | <b>1</b>  |           |           |          |          |          |
| <b>BLOCK2</b> |           |           |           | <b>0</b>  | <b>1</b>  | <b>E</b> |          |          |
|               | <b>0</b>  | <b>1</b>  | <b>0</b>  | <b>0</b>  | <b>1</b>  | <b>4</b> |          |          |
|               | <b>0</b>  | <b>0</b>  | <b>0</b>  | <b>0</b>  | <b>0</b>  | <b>0</b> |          |          |
|               | <b>1</b>  | <b>1</b>  | <b>1</b>  | <b>1</b>  | <b>0</b>  | <b>F</b> |          |          |
|               | <b>0</b>  | <b>1</b>  | <b>0</b>  | <b>0</b>  | <b>1</b>  | <b>4</b> |          |          |
|               | <b>0</b>  | <b>0</b>  | <b>0</b>  | <b>1</b>  | <b>1</b>  | <b>1</b> |          |          |
|               | <b>0</b>  | <b>0</b>  | <b>0</b>  | <b>0</b>  | <b>0</b>  |          |          |          |

偶同位

|               |           |           |           |           |           |          |          |  |
|---------------|-----------|-----------|-----------|-----------|-----------|----------|----------|--|
| <b>1</b>      | <b>1</b>  | <b>1</b>  | <b>1</b>  | <b>1</b>  | <b>1</b>  | <b>1</b> | <b>1</b> |  |
| <b>BLOCK3</b> | <b>D0</b> | <b>D1</b> | <b>D2</b> | <b>D3</b> | <b>P0</b> | <b>H</b> |          |  |
|               | <b>1</b>  | <b>1</b>  | <b>1</b>  | <b>0</b>  | <b>1</b>  | <b>E</b> |          |  |
|               | <b>1</b>  | <b>0</b>  | <b>1</b>  | <b>0</b>  | <b>0</b>  | <b>A</b> |          |  |
|               | <b>1</b>  | <b>0</b>  | <b>1</b>  | <b>0</b>  | <b>0</b>  | <b>A</b> |          |  |
|               | <b>1</b>  | <b>1</b>  | <b>1</b>  | <b>0</b>  | <b>1</b>  | <b>E</b> |          |  |
|               | <b>1</b>  | <b>1</b>  | <b>1</b>  |           |           |          |          |  |
| <b>BLOCK4</b> |           |           |           | <b>0</b>  | <b>1</b>  | <b>E</b> |          |  |
|               | <b>0</b>  | <b>1</b>  | <b>0</b>  | <b>0</b>  | <b>1</b>  | <b>4</b> |          |  |
|               | <b>0</b>  | <b>0</b>  | <b>0</b>  | <b>0</b>  | <b>0</b>  | <b>0</b> |          |  |
|               | <b>1</b>  | <b>1</b>  | <b>1</b>  | <b>1</b>  | <b>0</b>  | <b>F</b> |          |  |
|               | <b>0</b>  | <b>1</b>  | <b>0</b>  | <b>0</b>  | <b>1</b>  | <b>4</b> |          |  |
|               | <b>0</b>  | <b>0</b>  | <b>0</b>  | <b>1</b>  | <b>1</b>  | <b>1</b> |          |  |
|               | <b>0</b>  | <b>0</b>  | <b>0</b>  | <b>0</b>  | <b>0</b>  |          |          |  |

偶同位

附录 C: MODE 2: 128 位元资料格式

|               |           |           |           |           |           |          |          |          |
|---------------|-----------|-----------|-----------|-----------|-----------|----------|----------|----------|
| <b>1</b>      | <b>1</b>  | <b>1</b>  | <b>1</b>  | <b>1</b>  | <b>1</b>  | <b>1</b> | <b>1</b> | <b>1</b> |
| <b>BLOCK1</b> | <b>D0</b> | <b>D1</b> | <b>D2</b> | <b>D3</b> | <b>P0</b> | <b>H</b> |          |          |
|               | <b>1</b>  | <b>1</b>  | <b>1</b>  | <b>0</b>  | <b>1</b>  | <b>E</b> |          |          |
|               | <b>1</b>  | <b>0</b>  | <b>1</b>  | <b>0</b>  | <b>0</b>  | <b>A</b> |          |          |
|               | <b>1</b>  | <b>0</b>  | <b>1</b>  | <b>0</b>  | <b>0</b>  | <b>A</b> |          |          |
|               | <b>1</b>  | <b>1</b>  | <b>1</b>  | <b>0</b>  | <b>1</b>  | <b>E</b> |          |          |
|               | <b>1</b>  | <b>1</b>  | <b>1</b>  |           |           |          |          |          |
| <b>BLOCK2</b> |           |           |           | <b>0</b>  | <b>1</b>  | <b>E</b> |          |          |
|               | <b>0</b>  | <b>1</b>  | <b>0</b>  | <b>0</b>  | <b>1</b>  | <b>4</b> |          |          |
|               | <b>0</b>  | <b>0</b>  | <b>0</b>  | <b>0</b>  | <b>0</b>  | <b>0</b> |          |          |
|               | <b>1</b>  | <b>1</b>  | <b>1</b>  | <b>1</b>  | <b>0</b>  | <b>F</b> |          |          |
|               | <b>0</b>  | <b>1</b>  | <b>0</b>  | <b>0</b>  | <b>1</b>  | <b>4</b> |          |          |
|               | <b>0</b>  | <b>0</b>  | <b>0</b>  | <b>1</b>  | <b>1</b>  | <b>1</b> |          |          |
|               | <b>0</b>  | <b>0</b>  | <b>0</b>  | <b>0</b>  | <b>0</b>  |          |          |          |

偶同位

|               |           |           |           |           |           |          |          |  |
|---------------|-----------|-----------|-----------|-----------|-----------|----------|----------|--|
| <b>1</b>      | <b>1</b>  | <b>1</b>  | <b>1</b>  | <b>1</b>  | <b>1</b>  | <b>1</b> | <b>1</b> |  |
| <b>BLOCK3</b> | <b>D0</b> | <b>D1</b> | <b>D2</b> | <b>D3</b> | <b>P0</b> | <b>H</b> |          |  |
|               | <b>1</b>  | <b>1</b>  | <b>1</b>  | <b>0</b>  | <b>1</b>  | <b>E</b> |          |  |
|               | <b>1</b>  | <b>0</b>  | <b>1</b>  | <b>0</b>  | <b>0</b>  | <b>A</b> |          |  |
|               | <b>1</b>  | <b>0</b>  | <b>1</b>  | <b>0</b>  | <b>1</b>  | <b>A</b> |          |  |
|               | <b>1</b>  | <b>1</b>  | <b>1</b>  | <b>0</b>  | <b>1</b>  | <b>E</b> |          |  |
|               | <b>1</b>  | <b>1</b>  | <b>1</b>  |           |           |          |          |  |
| <b>BLOCK4</b> |           |           |           | <b>0</b>  | <b>1</b>  | <b>E</b> |          |  |
|               | <b>0</b>  | <b>1</b>  | <b>0</b>  | <b>0</b>  | <b>1</b>  | <b>4</b> |          |  |
|               | <b>0</b>  | <b>0</b>  | <b>0</b>  | <b>0</b>  | <b>1</b>  | <b>0</b> |          |  |
|               | <b>1</b>  | <b>1</b>  | <b>1</b>  | <b>1</b>  | <b>0</b>  | <b>F</b> |          |  |
|               | <b>0</b>  | <b>1</b>  | <b>0</b>  | <b>0</b>  | <b>1</b>  | <b>4</b> |          |  |
|               | <b>0</b>  | <b>0</b>  | <b>0</b>  | <b>1</b>  | <b>1</b>  | <b>1</b> |          |  |
|               | <b>0</b>  | <b>0</b>  | <b>0</b>  | <b>0</b>  | <b>0</b>  |          |          |  |

奇同位

奇同位

附录 D: MODE 3: 256 位元资料格式

| BLOCK 0 | D0 | D1 | D2 | D3 | H |
|---------|----|----|----|----|---|
|         | 0  | 0  | 0  | 0  | 0 |
|         | 0  | 0  | 0  | 0  | 0 |
|         | 0  | 0  | 0  | 1  | 1 |
|         | 0  | 1  | 0  | 0  | 4 |
|         | 1  | 0  | 0  | 0  | 8 |
|         | 1  | 1  | 0  | 0  | C |
|         | 0  | 1  | 0  | 0  | 4 |
|         | 0  | 0  | 1  | 0  | 2 |

十六进制

32位元控制码

| BLOCK 1<br>~<br>BLOCK 7 | D0 | D1 | D2 | D3 | H |
|-------------------------|----|----|----|----|---|
|                         | 1  | 1  | 1  | 0  | E |
|                         | 1  | 0  | 1  | 1  | B |
|                         | 1  | 0  | 1  | 0  | A |
|                         | 0  | 0  | 0  | 1  | 1 |
|                         | 0  | 0  | 0  | 1  | 2 |
|                         | 1  | 0  | 1  | 1  | B |
|                         | 1  | 0  | 1  | 0  | A |
|                         | 0  | 1  | 0  | 0  | 4 |

32位元资料码