

SY110SA 工具程式

使用說明

Version 1.50



SY110SA 連線

1. 開啓 SY110SA 工具程式，按下連線按鈕，軟體就會根據 SY110SA 裝置所連接的串口，建立連線。
2. 輸入的**初始密碼**
與 SY110SA 裝置內**初始密碼**相同時，連線後，狀態列為**通訊認證成功**；
與 SY110SA 裝置內**初始密碼**不同時，連線後，狀態列為**通訊成功**。
3. **通訊認證成功**時可修改硬體初使密碼、管理參數；**通訊成功**時不可修硬體改初使密碼、管理參數。
4. 若未正確與電腦連接時，狀態列為**通訊錯誤**。



☐取得裝置時間：取得 SY110SA 裝置的目前時間。



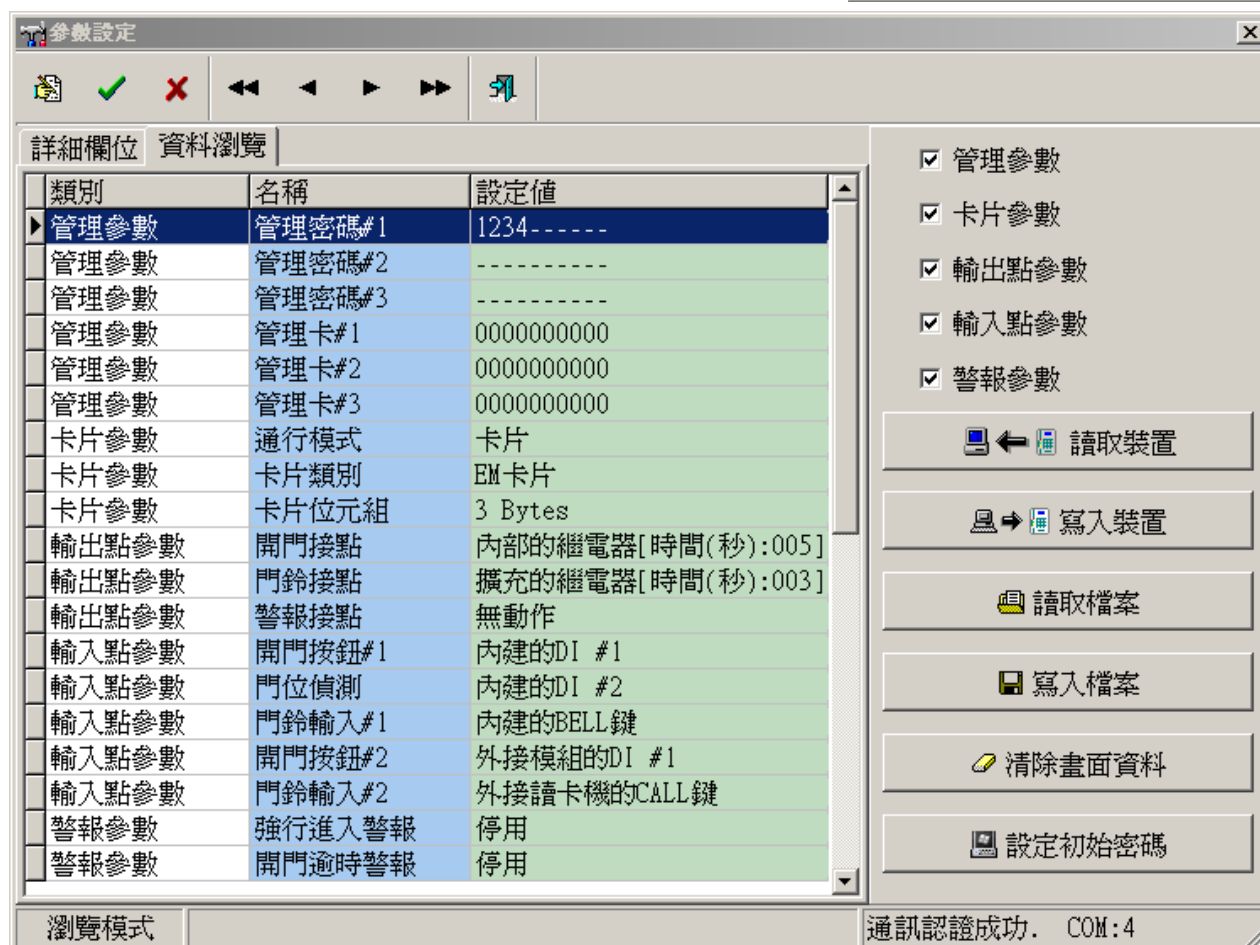
☐系統裝置時間同步：電腦系統時間與 SY110SA 裝置時間同步。



☐ 參數設定

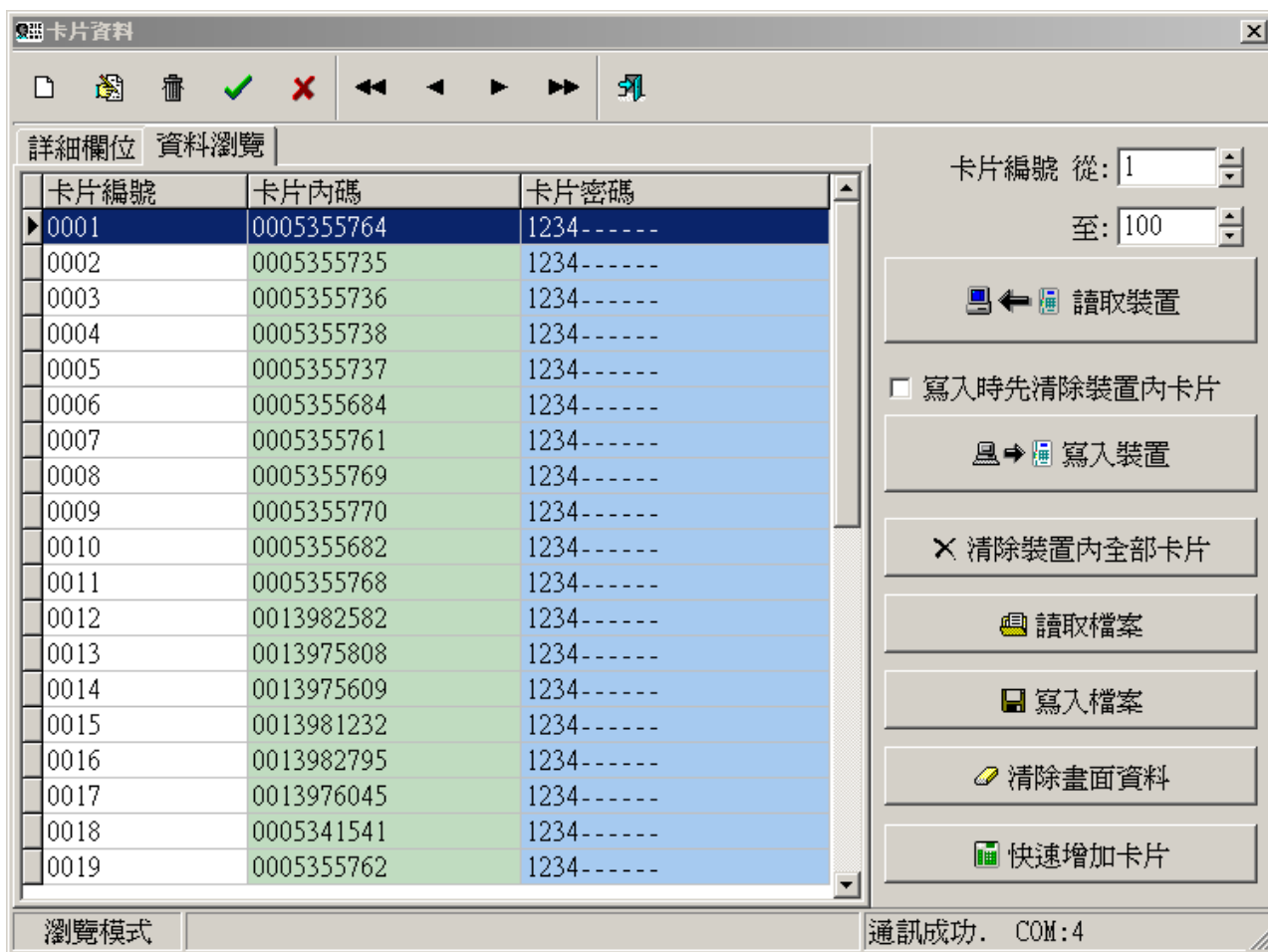
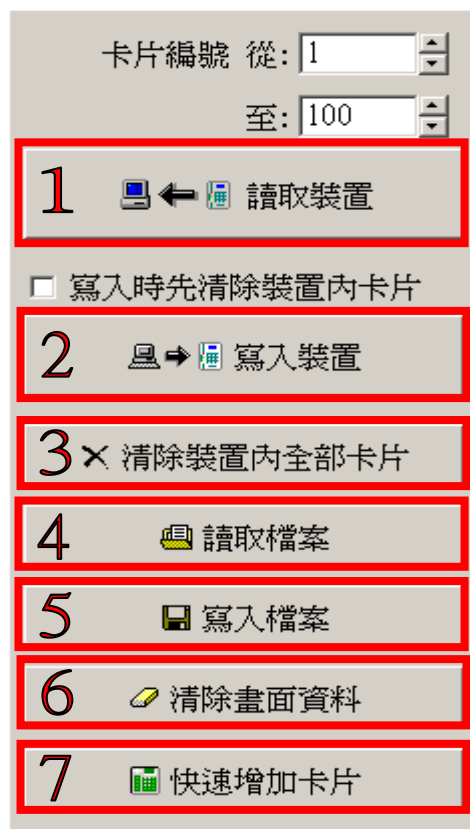
1. 讀取裝置：根據勾取的選項，讀取裝置內的參數值。
2. 寫入裝置：
 - ◆ 根據勾取的選項，將修改後的參數值傳至裝置。
 - ◆ 通訊認證成功時，才可將**管理參數**的參數值傳至裝置。
3. 讀取檔案：讀取裝置參數值的檔案。(參數資料檔)
4. 寫入檔案：將裝置參數值寫入檔案。(參數資料檔)
5. 清除畫面資料：
6. 設定初始密碼：

通訊認證成功時，才可修改裝置的初始密碼。



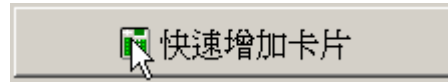
☞ 卡片資料

1. 讀取裝置：根據卡片編號的起始，讀取裝置內的卡片資料。
2. 寫入裝置：
 - ◆ 根據卡片編號的起始，將卡片資料寫入裝置。
 - ◆ 若勾取**寫入時先清除裝置內卡片**，則先清除裝置內全部卡片後，在將卡片資料傳入裝置。
3. 清除裝置內全部卡片：
4. 讀取檔案：讀取卡片資料的檔案。(卡片資料檔)
5. 寫入檔案：將卡片資料寫入檔案。(卡片資料檔)
6. 清除畫面資料：
7. 快速增加卡片：

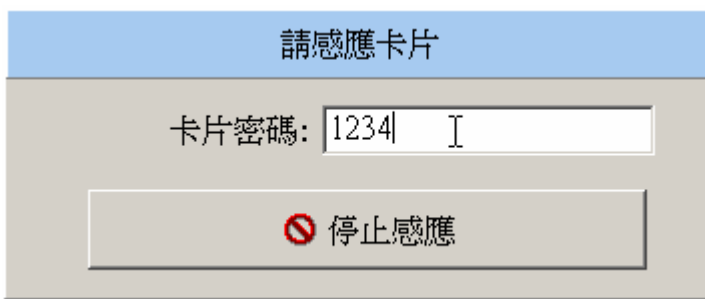


快速增加卡片

1. 按下**快速增加卡片**。

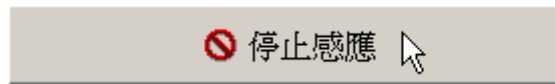


2. 若要設卡片密碼時，在**卡片密碼**欄位輸入要設定的密碼。



3. 拿卡片感應 SY110SA 裝置，來增加卡片資料。

4. OK 後，按下**停止感應**。



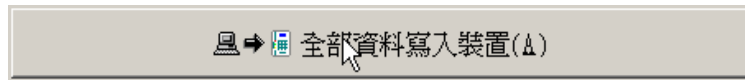
5. 按**寫入裝置**按鈕，將新增的卡片資料，傳入裝置內。



全部資料寫入裝置

可根據儲存的**參數資料檔**、**卡片資料檔**，快速的寫入 SY110SA 裝置。

1. 按下**全部資料寫入裝置**。



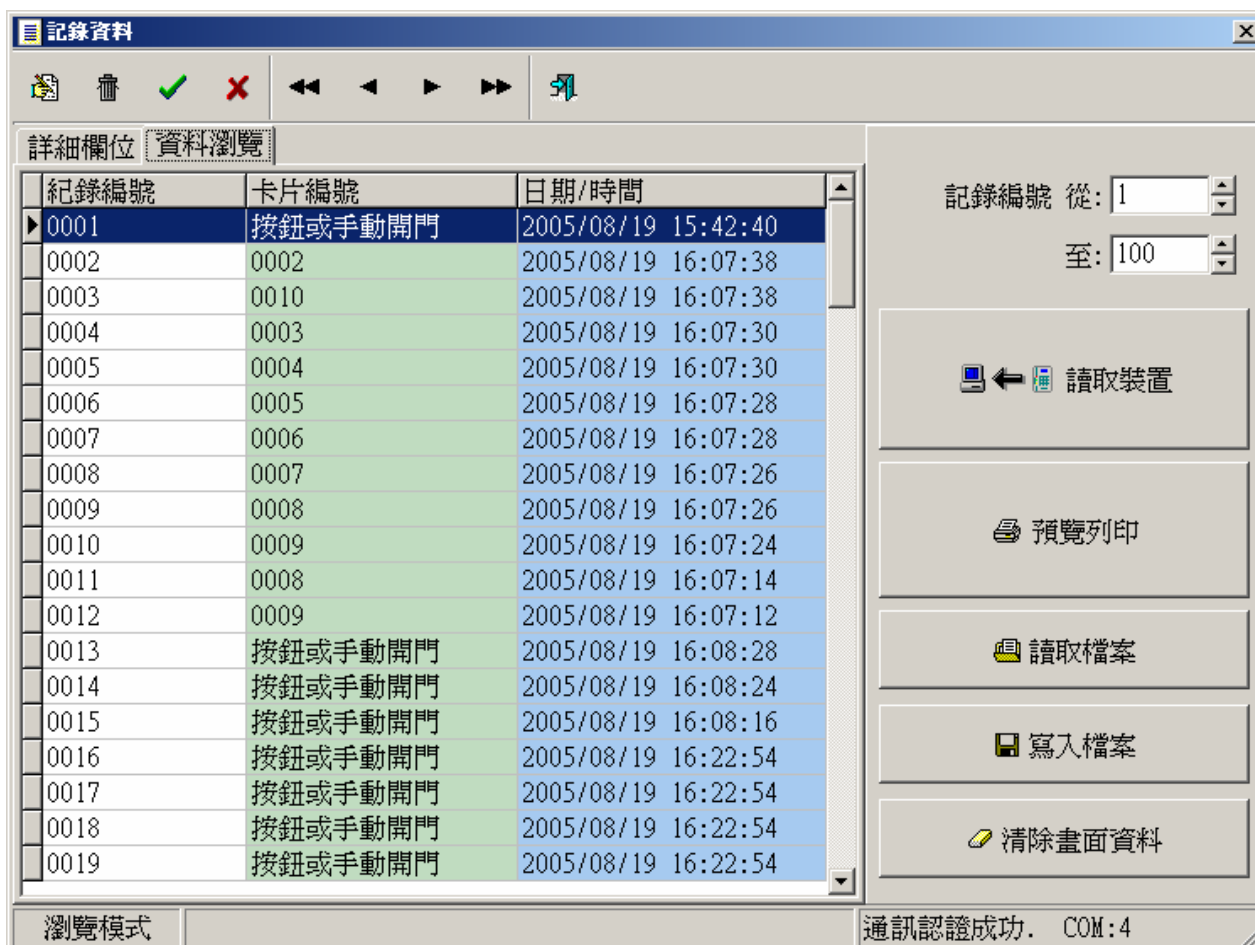
2. 選擇正確的**參數資料檔路徑**、**卡片資料檔路徑**。
3. 將 SY110SA 裝置連接於電腦串口後，按下**寫入裝置**。



4. 在按下**全部資料寫入裝置**前，輸入的**初始密碼**與 SY110SA 裝置內**初始密碼**相同時，才可將**管理參數**的設定值寫入裝置。
5. 寫入卡片資料時，會先**清除裝置內全部卡片**。

☐ 記錄資料

1. 讀取裝置：
根據記錄編號的起始，讀取裝置內的打卡資料。
2. 預覽列印：根據讀取到的打卡資料產生報表預覽。
3. 讀取檔案：讀取打卡資料的檔案。(打卡資料檔)
4. 寫入檔案：將打卡資料寫入檔案。(打卡資料檔)
5. 清除畫面資料：



語言設定

可設定軟體語系為 **English**、**簡體**、**繁體**。

