

SY110SA 工具程序 使用说明

Version 1.50



SY110SA 联机

1. 开启 SY110SA 工具程序，按下联机按钮，软件就会根据 SY110SA 装置所连接的串口，建立联机。
2. 输入的**初始密码**
与 SY110SA 装置内**初始密码**相同时，联机后，状态列为**通讯认证成功**；
与 SY110SA 装置内**初始密码**不同时，联机后，状态列为**通讯成功**。
3. **通讯认证成功**时可修改硬件初使密码、管理参数；**通讯成功**时不可修硬件改初使密码、管理参数。
4. 若未正确与计算机连接时，状态列为**通讯错误**。



☐取得裝置時間：取得 SY110SA 裝置的目前時間。



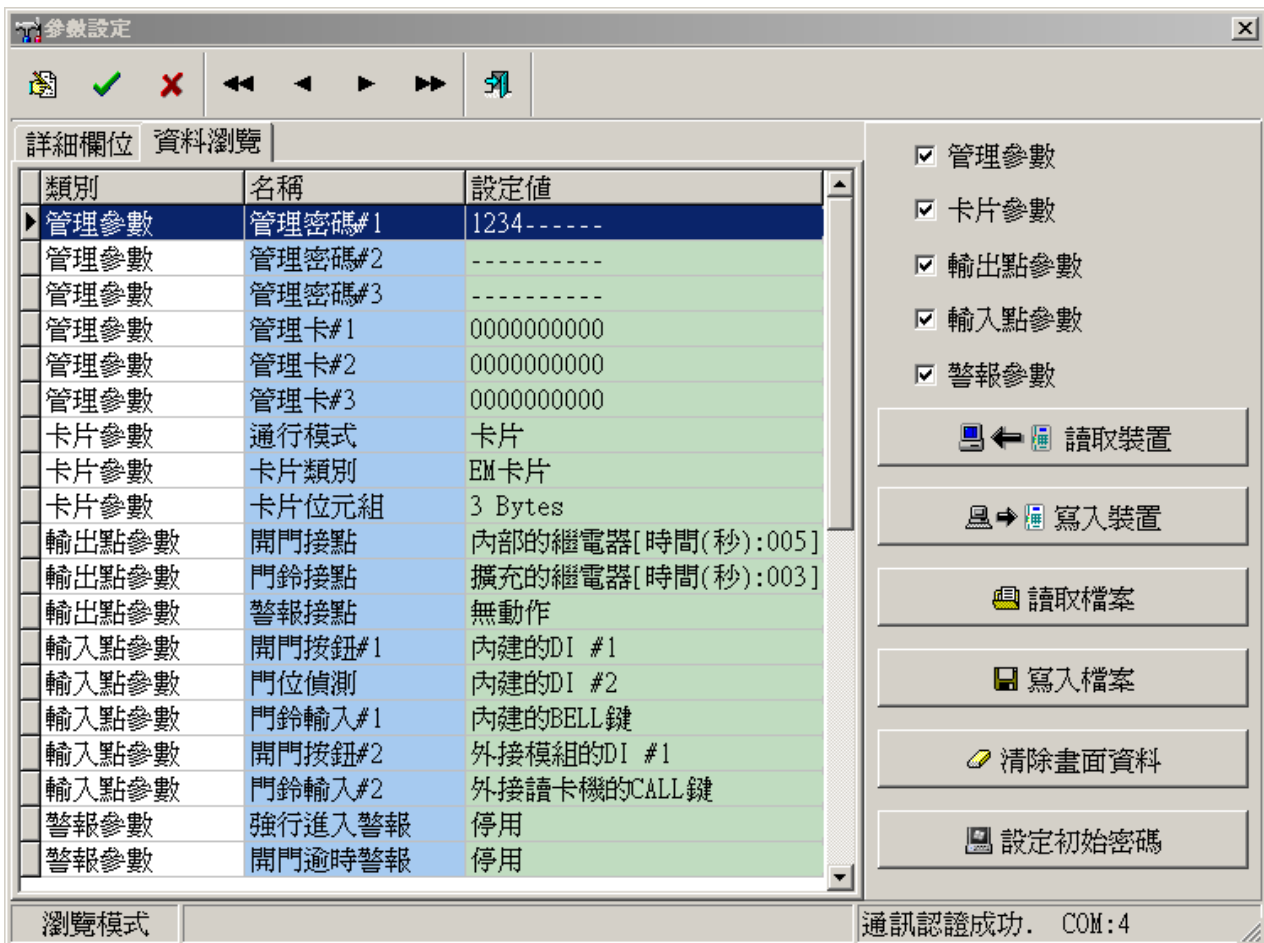
☐系統裝置時間同步：計算機系統時間與 SY110SA 裝置時間同步。



□ 參數設定

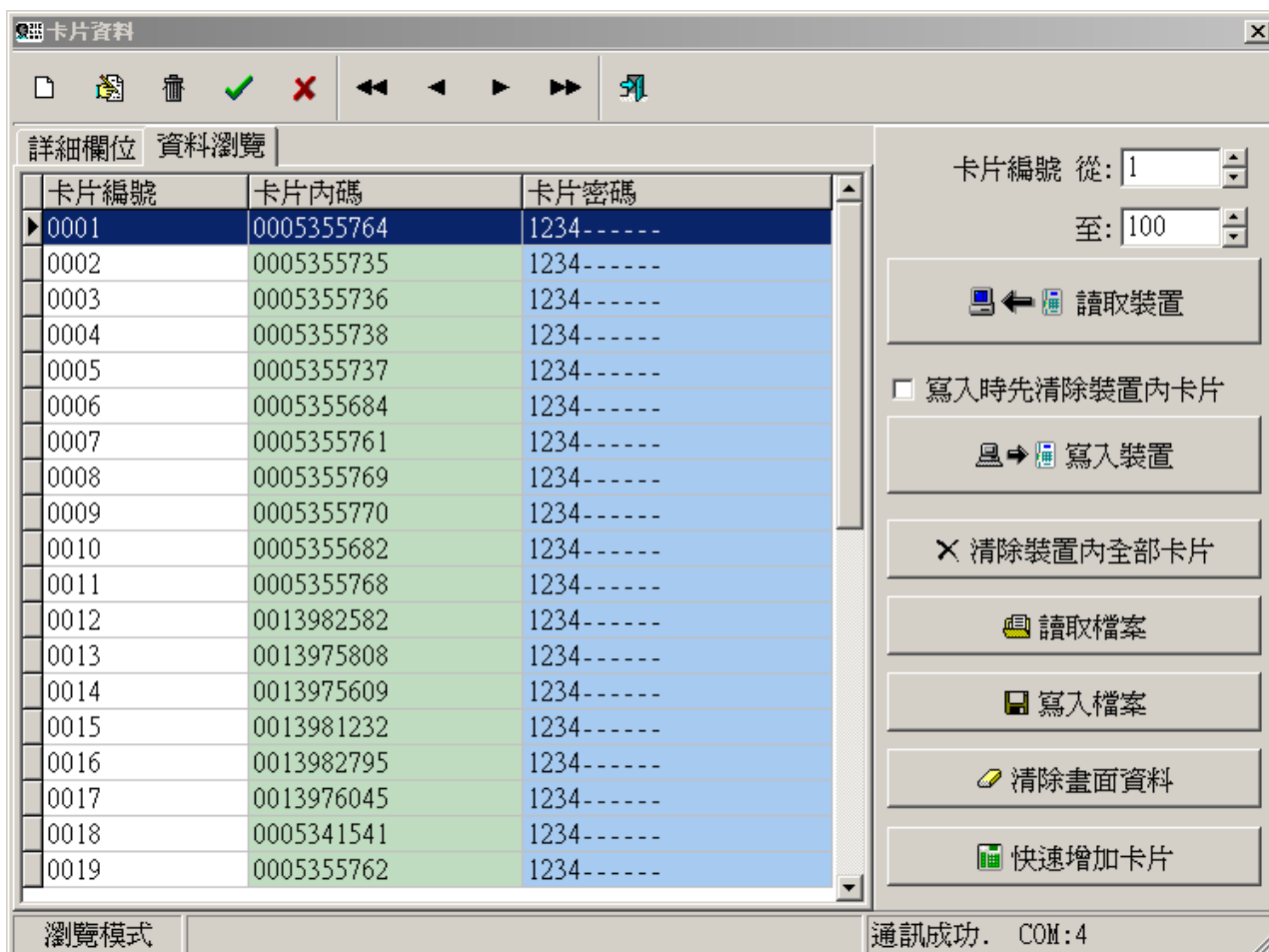
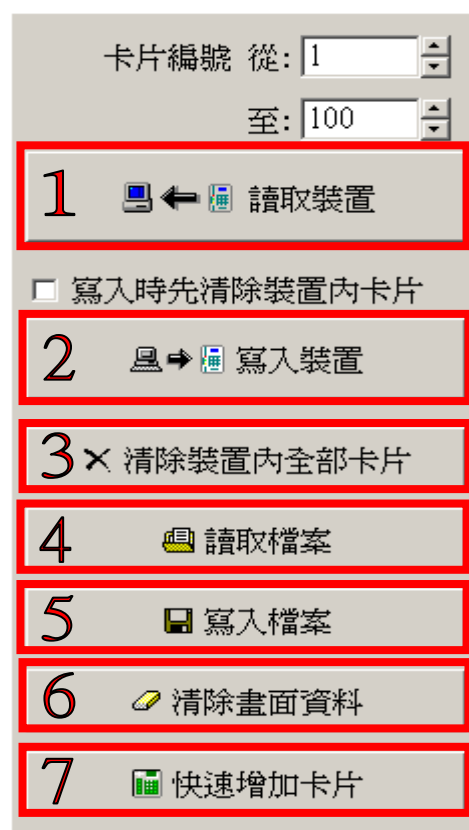
1. 讀取裝置：根據勾取的選項，讀取裝置內的參數值。
2. 寫入裝置：
 - ◆ 根據勾取的選項，將修改後的參數值傳至裝置。
 - ◆ **通訊认证成功時**，才可將**管理參數**的參數值傳至裝置。
3. 讀取檔案：讀取裝置參數值的檔案。(參數資料文件)
4. 寫入檔案：將裝置參數值寫入檔案。(參數資料文件)
5. 清除畫面資料：
6. 設定初始密碼：

通訊认证成功時，才可修改裝置的初始密碼。



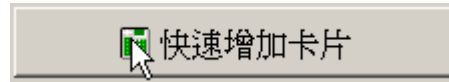
☐ 卡片数据

1. 读取装置：根据卡片编号的起始，读取装置内的卡片数据。
2. 写入装置：
 - ◆ 根据卡片编号的起始，将卡片数据写入装置。
 - ◆ 若勾选**写入时先清除装置内卡片**，则先清除装置内全部卡片后，再将卡片数据传入装置。
3. 清除装置内全部卡片：
4. 读取档案：读取卡片数据的档案。(卡片数据文件)
5. 写入档案：将卡片数据写入档案。(卡片数据文件)
6. 清除画面资料：
7. 快速增加卡片：

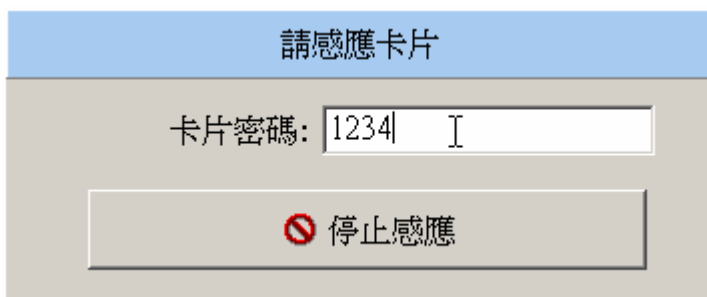


快速增加卡片

1. 按下**快速增加卡片**。

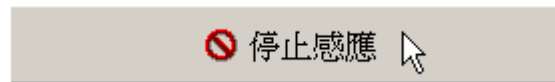


2. 若要设卡片密码时，在**卡片密码**字段输入要设定的密码。



3. 拿卡片感应 SY110SA 装置，来增加卡片数据。

4. OK 后，按下**停止感应**。



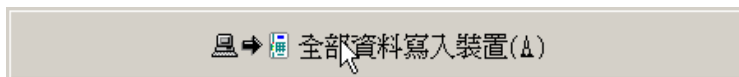
5. 按**写入装置**按钮，将新增的卡片数据，传入装置内。



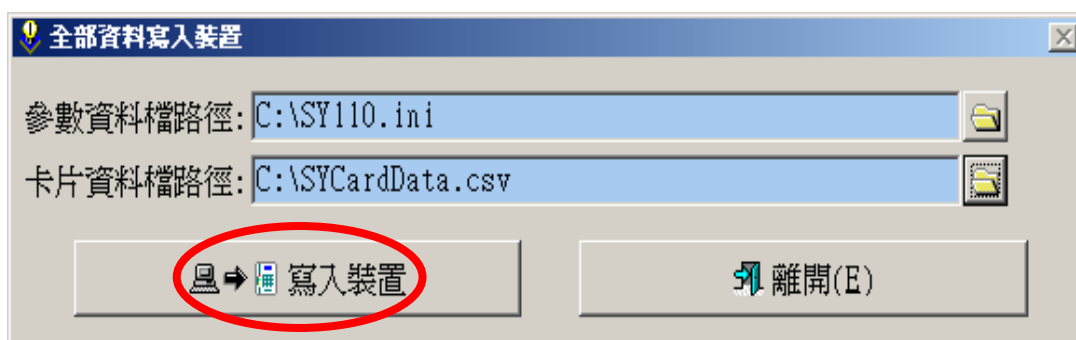
全部数据写入装置

可根据储存的**参数数据文件**、**卡片数据文件**，快速的写入 SY110SA 装置。

1. 按下**全部数据写入装置**。



2. 选择正确的**参数数据文件路径**、**卡片数据文件路径**。
3. 将 SY110SA 装置连接于计算机串口后，按下**写入装置**。



4. 在按下**全部数据写入装置**前，输入的**初始密码**与 SY110SA 装置内**初始密码**相同时，才可将**管理参数**的设定值写入装置。
5. 写入卡片数据时，会先**清除装置内全部卡片**。

记录数据

1. 读取装置：

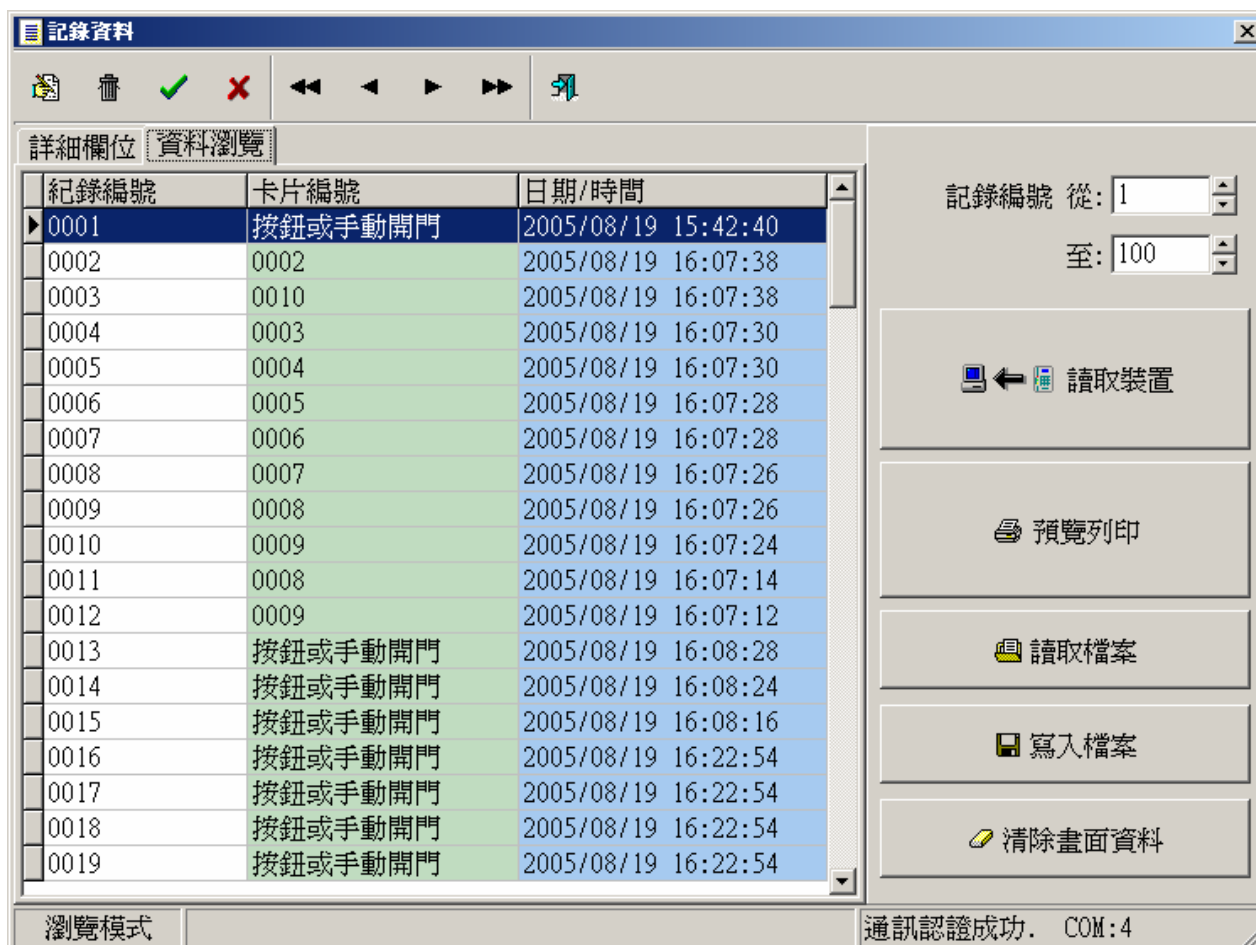
根据记录编号的起始，读取装置内的打卡数据。

2. 预览打印：根据读取到的打卡数据产生报表预览。

3. 读取档案：读取打卡数据的档案。(打卡资料文件)

4. 写入档案：将打卡数据写入档案。(打卡资料文件)

5. 清除画面资料：



语言设定

可设定软件语系为 **English**、**简体**、**繁体**。

