



SYBASE
門禁管理系統
使用手冊

Version 2.0

© 2005 by SYRIS Technology Corp.

目 錄

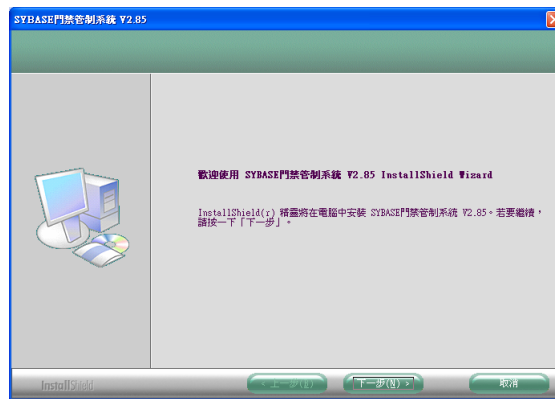
● 程式安裝	4
● 快速入門	6
1. 使用 SYBASE 管理系統軟件	7
1.1 執行 SYBASE 管理系統軟件	7
1.2 語言選擇	7
1.3 主畫面	7
1.4 遙控工具列	8
1.5 狀態工具列	8
1.6 主選單功能表	9
2. 檔案功能	9
2.1 印表機設定	9
2.2 結束系統	9
3. 資料設定功能	10
3.1 控制器共同參數設定	10
3.2 控制器個別參數設定(設定卡/反脅迫密碼)	10
3.3 控制器個別參數設定(輸入點/輸出點/時段)	11
3.4 控制器群組時段設定	11
3.5 假日	12
3.6 控制器資料複製	12
3.7 控制器資料處理	13
3.8 卡片資料設定	13
3.9 卡片資料處理	14
3.10 緊急群組門區設定	14
3.11 警報名稱聲音設定	15
3.12 部門資料設定	15
3.13 位置資料設定	16
3.14 區域資料設定	16
4. 查詢報表功能	17
4.1 進出資料查詢報表	17
4.2 門區動作紀錄查詢報表	17
4.3 警報資料查詢報表	17
4.4 遙控資料記錄查詢報表	18
4.5 通訊故障紀錄查詢報表	18
4.6 使用者操作紀錄查詢報表	18

5. 系統功能	19
5.1 系統使用者管理	19
5.2 系統使用者權限管理	19
5.3 系統參數設定	20
5.4 資料庫連線參數設定	20
5.4.1 MS ACCESS 連接字串範例(系統預設連線方式)	21
5.4.2 MS ACCESS 區域網路連接字串範例	21
5.4.3 MS-SQL 連接字串範例	21
5.4.4 MySQL 連接字串範例	21
5.5 通訊參數設定	21
5.6 進出資料轉出格式設定	22
5.7 資料刪除作業	22
5.8 語言資料編輯	23
5.9 進出資料轉出作業	23
6. 求助功能	24
6.1 顯示SYBASE系統資訊	24
6.2 關於SYBASE系統	24
7. 設計模式	25
7.1 設計模式	25
7.2 設計編輯模式	25
7.3 底圖設定	26
7.4 控制器設定	26
7.5 移動裝置	27
7.6 檢視裝置	27

程式安裝

- 軟件系統需求
 - CPU : Pentium II 800MHz或更高(Pentium 4 是最好的.)
 - RAM : 256MB 或更高 (512MB是最好的.)
 - Hard Disk : 100MB 可用空間
 - CDROM : 安裝軟件用
 - OS : Windows 95/98/2000/Me/XP
 - 資料庫 : MS-Access Database 或 MS-SQL Server 或 Linux MySQL Server
- 步驟一
放入SYRIS軟件光碟於 CD-ROM 中。
執行光碟中 SYBASE\SYBASE_Setup.exe 後畫面如 "步驟二" 。

- 步驟二



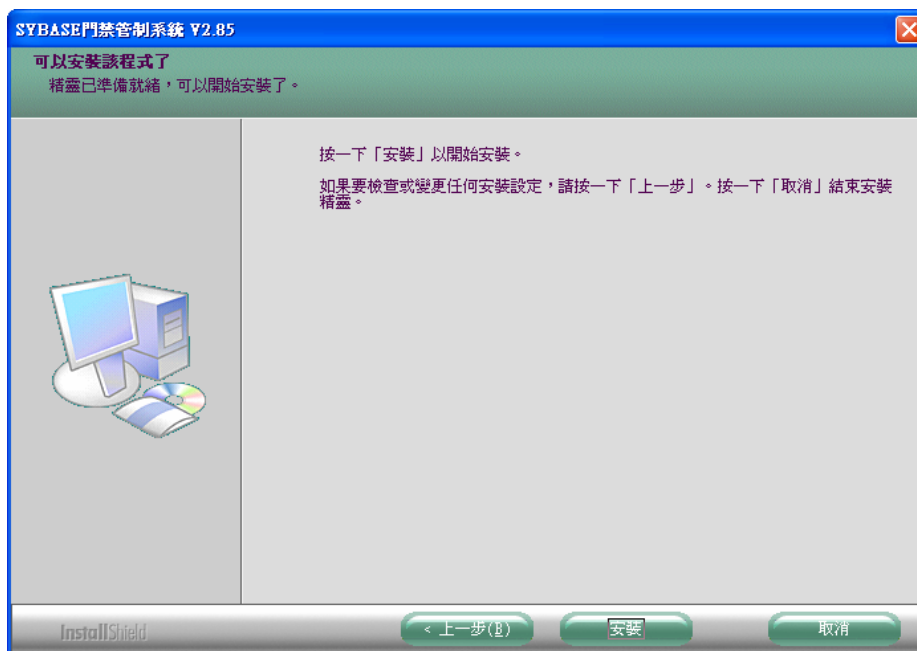
按 '下一步>' 按鈕。

- 步驟三



按 '下一步 >' 按鈕。

- 步驟四



按 '安裝' 按鈕開始安裝。

- 步驟五



按 '完成' 按鈕完成安裝。

快速入門

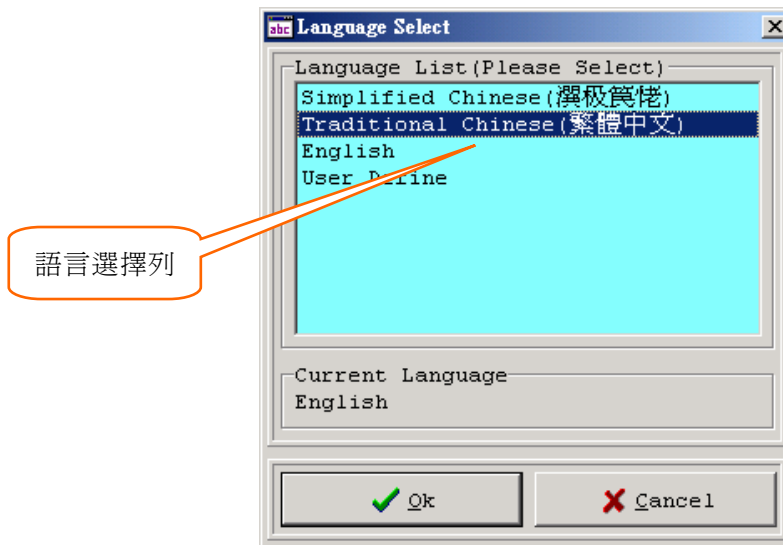
- 1.1 執行 SYBASE 管理系統軟件
- 1.2 選擇語言
- 5.5 通訊參數設定(設定通訊連接串口)
- 5.3 系統參數設定(設定系統標題與報表標題)
- 7.1 設計模式(設定平面圖底圖)
- 7.2 設計編輯模式(新增與設定控制器)
- 3.1 控制器共同參數設定
- 3.2 控制器個別參數設定(設定卡/反脅迫密碼)
- 3.3 控制器個別參數設定(輸入點/輸出點/時段)
- 3.4 控制器群組時段設定
- 3.8 卡片資料設定
- 3.9 卡片資料處理
- 3.7 控制器資料處理
- 2.2 結束程式重新執行

1. 使用SYBASE 管理系統軟件

1.1 執行 SYBASE 管理系統軟件



1.2 語言選擇

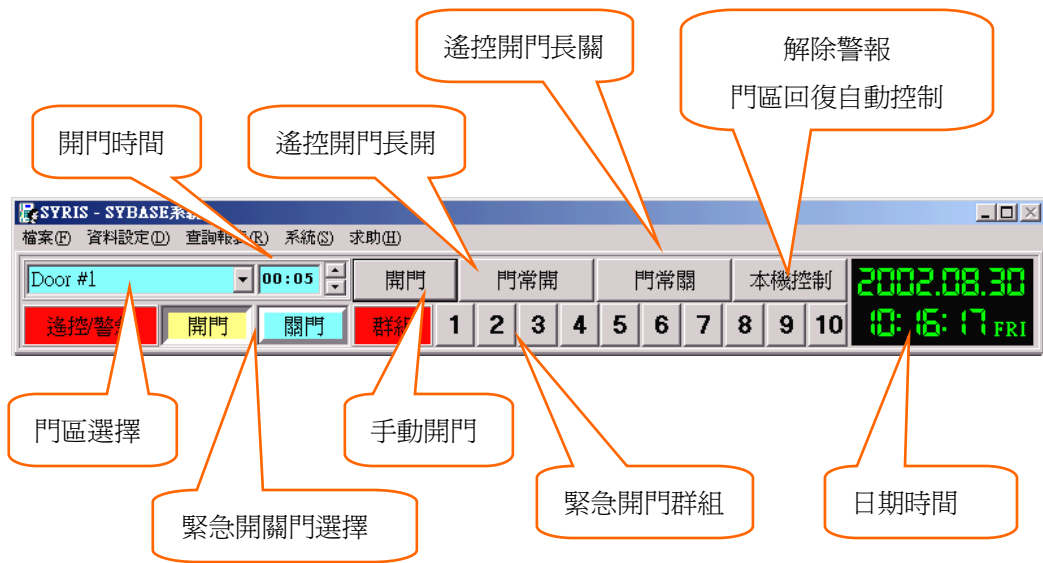


選擇要使用的語言後按 'Ok' 確認

1.3 主畫面



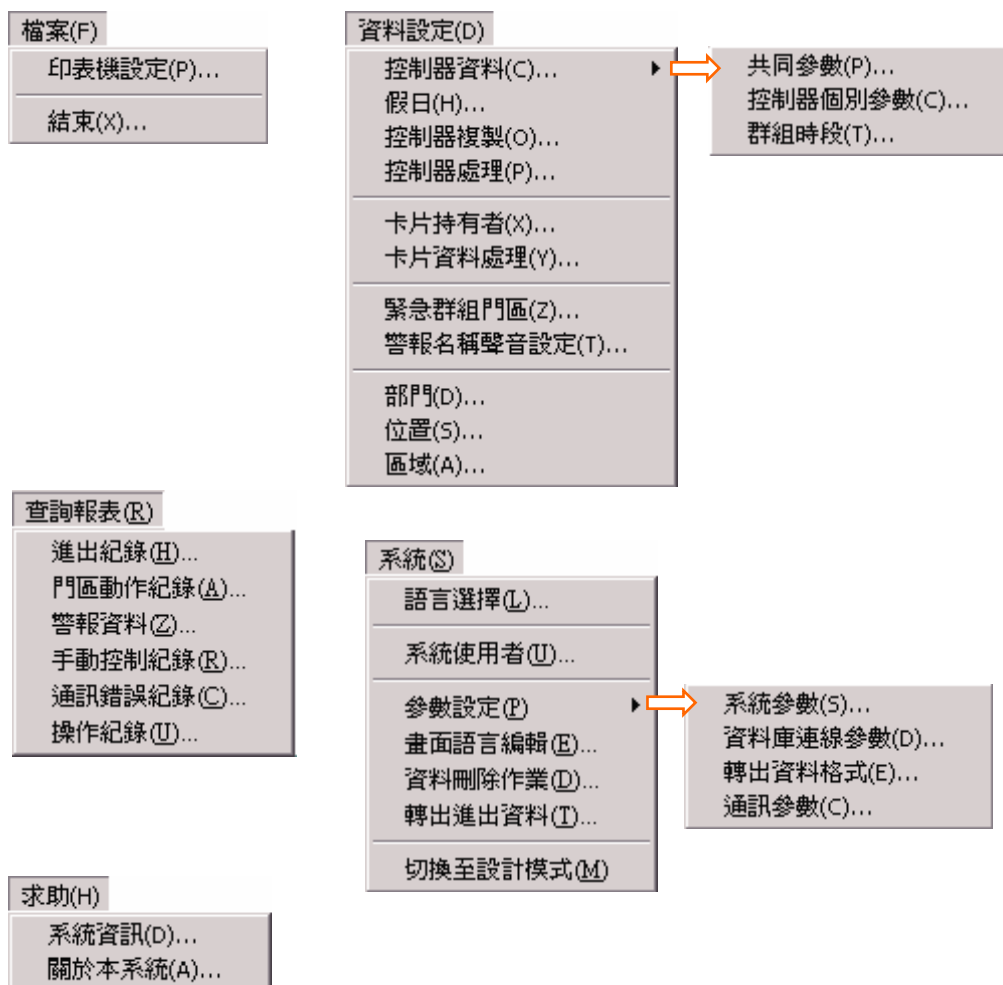
1.4 遙控工具列



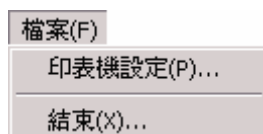
1.5 狀態工具列



1.6 主選單功能表



2. 檔案功能



2.1 印表機設定

選擇列印報表使用之印表機。

2.2 結束系統

結束SYBASE 管理系統軟件。

3. 資料設定功能

3.1 控制器共同參數設定

控制器共同參數設定

控制器警報嗶聲使用
 控制器門鈴嗶聲使用

密碼錯誤鎖定次數:
密碼錯誤鎖定時間: 分

密碼錯誤鎖定產生警報

外部警報設定輸入
警報設定延遲時間 秒

密碼開門選項
 卡號加密碼 只需密碼
預設使用者密碼:

確認(O) 取消(O)

編輯控制器之共同參數，並可從ID=1之控制器讀取資料或將資料傳送至全部控制器。

3.2 控制器個別參數設定(設定卡/反脅迫密碼)

控制器個別參數設定

圖號	ID	名稱
1	1	Door #1

控制器個別參數
ID: 名稱:

設定卡/反脅迫密碼 輸入點/輸出點/時段

設定卡

	卡片序號	密碼
設定卡#1:	<input type="text" value="0000000000"/>	<input type="text" value="1234"/>
設定卡#2:	<input type="text" value="0000000000"/>	<input type="text" value="1234"/>
設定卡#3:	<input type="text" value="0000000000"/>	<input type="text" value="1234"/>

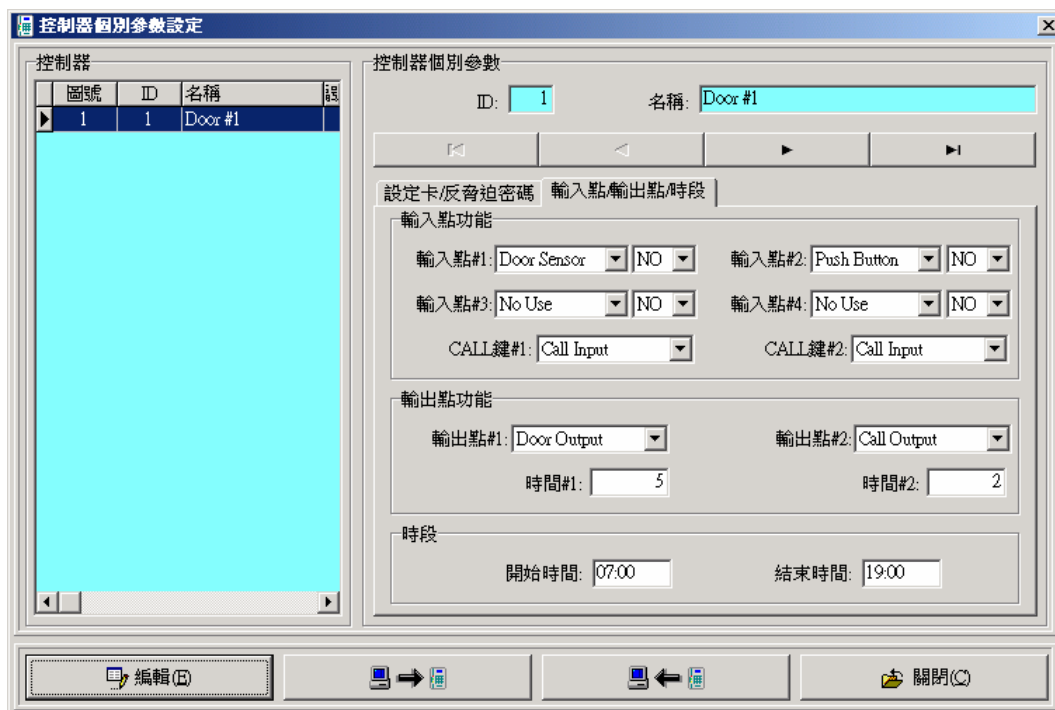
反脅迫密碼
 致能反脅迫警報

反脅迫#1:	<input type="text" value="5555"/>	反脅迫#2:	<input type="text" value="5555"/>
反脅迫#3:	<input type="text" value="5555"/>	反脅迫#4:	<input type="text" value="5555"/>

編輯(E) 關閉(O)

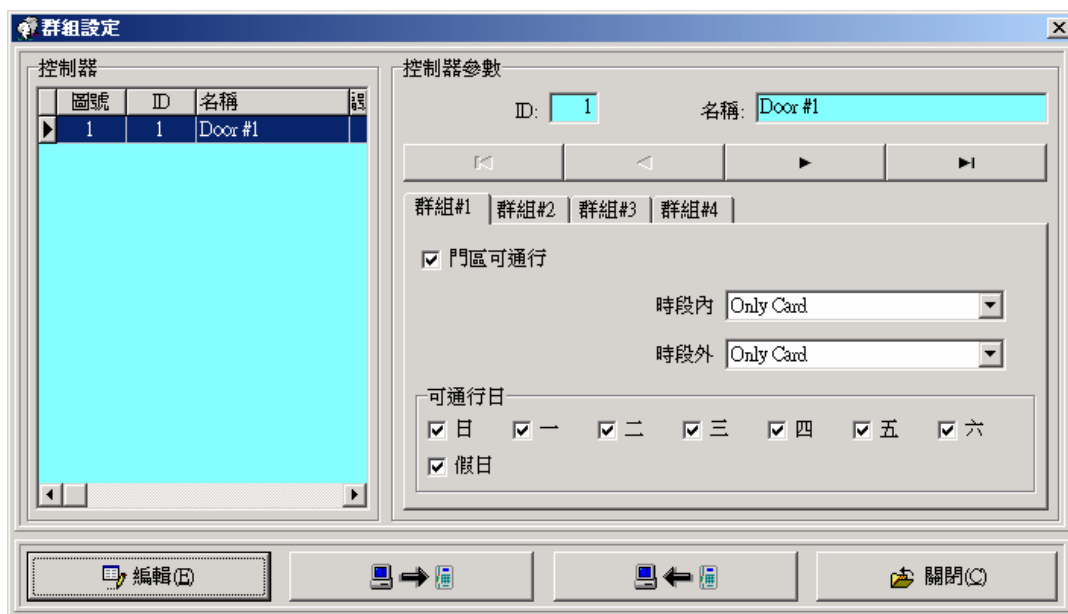
編輯控制器之設定卡與反脅迫密碼資料，並可從控制器讀取資料或將資料傳送至控制器。

3.3 控制器個別參數設定(輸入點/輸出點/時段)



編輯控制器之輸入輸出點資料及時段資料，並可從控制器讀取資料或將資料傳送至控制器。

3.4 控制器群組時段設定



新增刪除修改卡片資料，並可從控制器讀取單張卡片資料或將單張卡片資料傳送至控制器。

3.5 假日

假日表設定

編號	名稱	月	日	說明
1	New Year	1	1	

假日名稱: New Year
 日期: 1 / 1
 假日說明:

2002年8月

星期日	星期一	星期二	星期三	星期四	星期五	星期六
28	29	30	31	1	2	3
4	5	6	7	8	9	10
11	12	13	14	15	16	17
18	19	20	21	22	23	24
25	26	27	28	29	30	31
1	2	3	4	5	6	7

新增預設值 | 批次刪除處理

日期: 2002/ 8/30 | 假日名稱: New Year

編輯(E) | 新增(A) | 刪除(D) | 排序(S) | 預覽(P) | 關閉(C)

新增刪除修改假日資料，並可從控制器讀取假日資料或將假日資料傳送至控制器。

3.6 控制器資料複製

控制器資料複製

來源控制器
 ID: 1 | Door #1

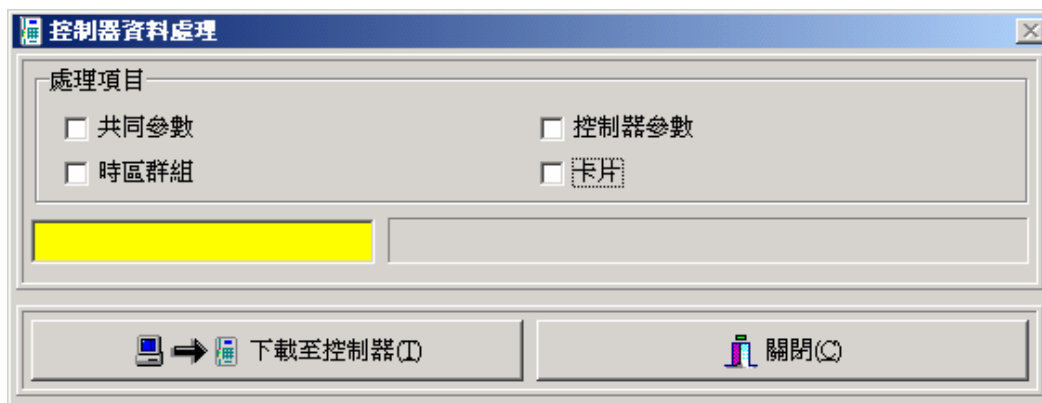
複製控制器範圍
 開始ID: 1 | Door #1
 結束ID: 1 | Door #1

複製項目
 控制器參數 時區群組

開始複製(S) | 關閉(C)

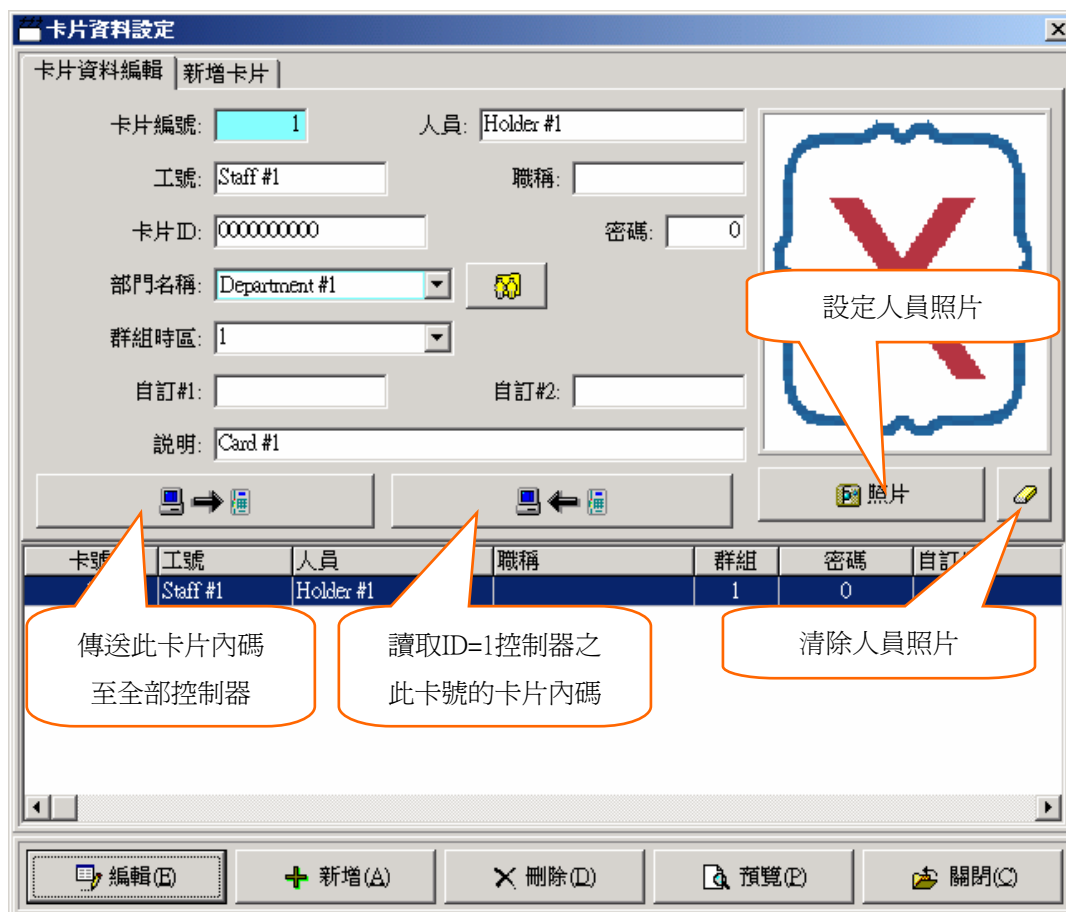
複製一台控制器資料至其他台控制器。

3.7 控制器資料處理



將設定之控制器資料下載至控制器，可選擇要傳送之項目單項傳送。

3.8 卡片資料設定



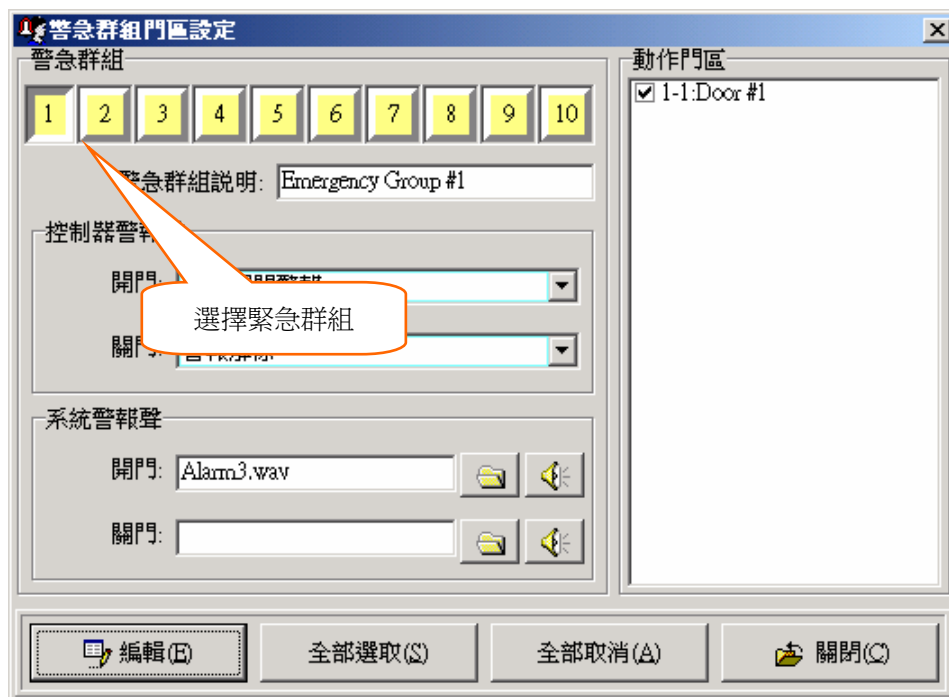
新增刪除修改卡片資料並可設定人員照片等，並可從控制器讀取單張卡片資料或將單張卡片資料傳送至控制器。

3.9 卡片資料處理



從控制器讀取卡片資料或將卡片資料傳送至控制器。以及將卡片資料匯出至檔案及從檔案匯入卡片資料。

3.10 緊急群組門區設定



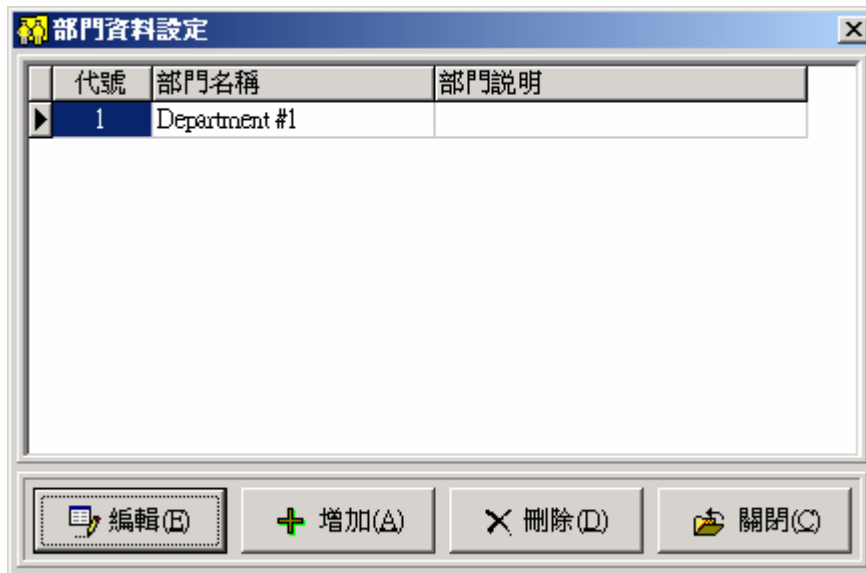
設定緊急群組警報聲與開關之門區。

3.11 警報名稱聲音設定



編輯設定控制器各警報之名稱與電腦播放之警報聲音檔。

3.12 部門資料設定



新增刪除修改人員之部門資料。

3.13 位置資料設定



設定控制器安裝位置與門區位置及人員進出位置。

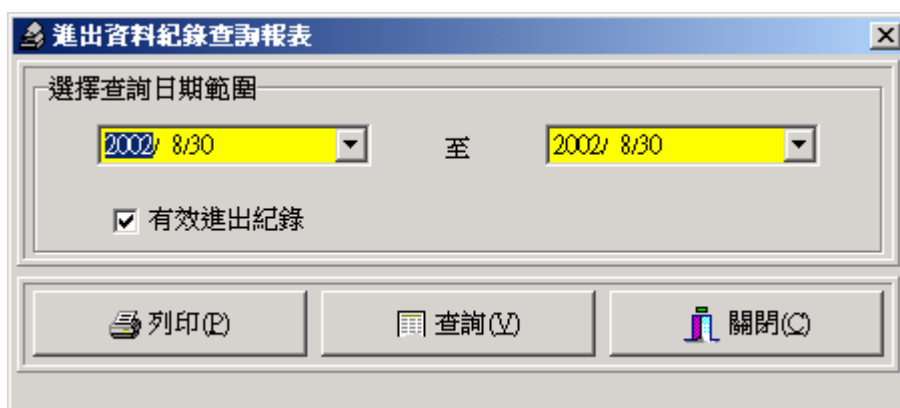
3.14 區域資料設定



設定各區功能變數名稱稱(預留使用)。

4. 查詢報表功能

4.1 進出資料查詢報表



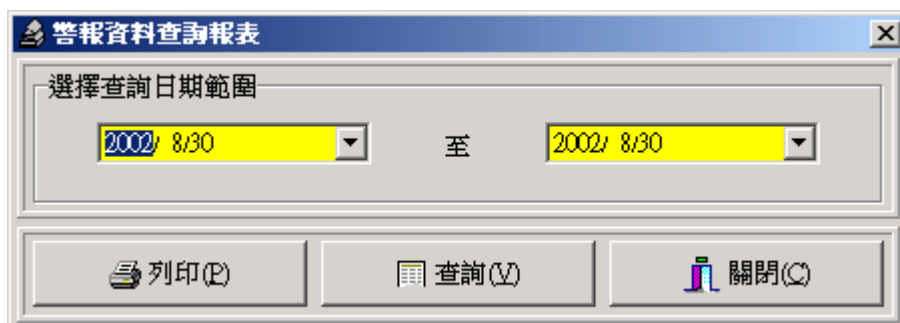
查詢或列印人員進出資料可選擇日期範圍與只列印有效進出紀錄。

4.2 門區動作紀錄查詢報表



查詢或列印門區動作紀錄可選擇日期範圍。

4.3 警報資料查詢報表



查詢或列印警報資料可選擇日期範圍。

4.4 遙控資料記錄查詢報表



遙控資料記錄查詢報表

選擇查詢日期範圍

2002/ 8/30 至 2002/ 8/30

列印(P) 查詢(Q) 關閉(O)

查詢或列印遙控資料記錄可選擇日期範圍。

4.5 通訊故障紀錄查詢報表



通訊故障紀錄查詢報表

選擇查詢日期範圍

2002/ 8/30 至 2002/ 8/30

列印(P) 查詢(Q) 關閉(O)

查詢或列印通訊故障紀錄可選擇日期範圍。

4.6 使用者操作紀錄查詢報表



使用者操作紀錄查詢報表

選擇查詢日期範圍

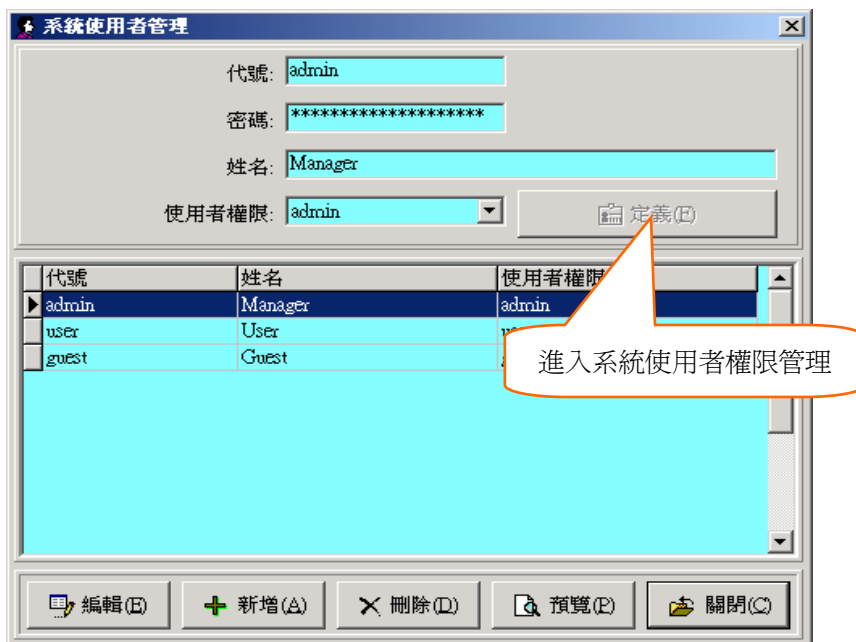
2002/ 8/30 至 2002/ 8/30

列印(P) 查詢(Q) 關閉(O)

查詢或列印使用者操作紀錄可選擇日期範圍。

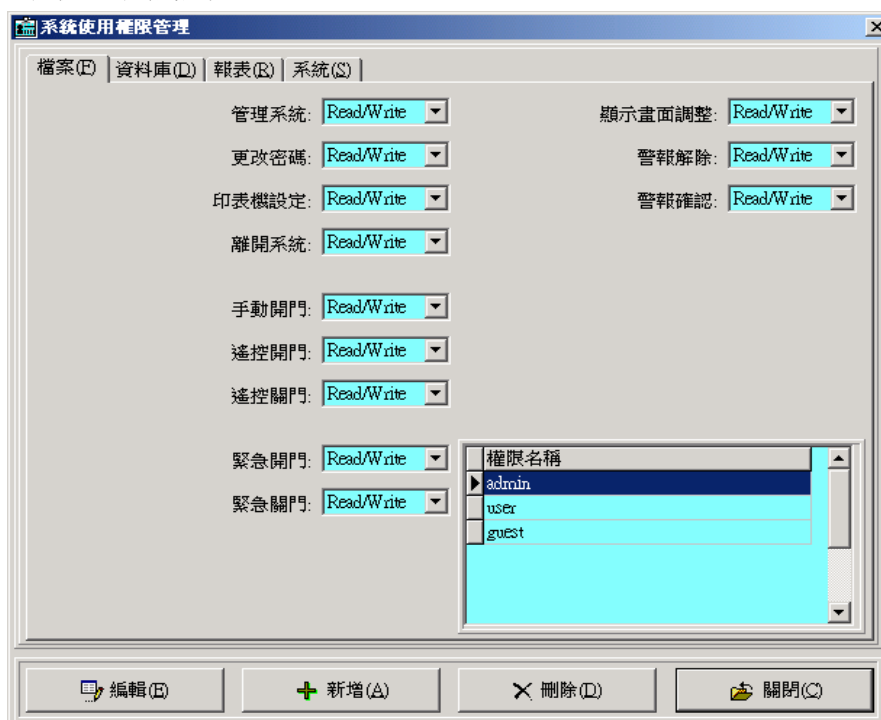
5. 系統功能

5.1 系統使用者管理



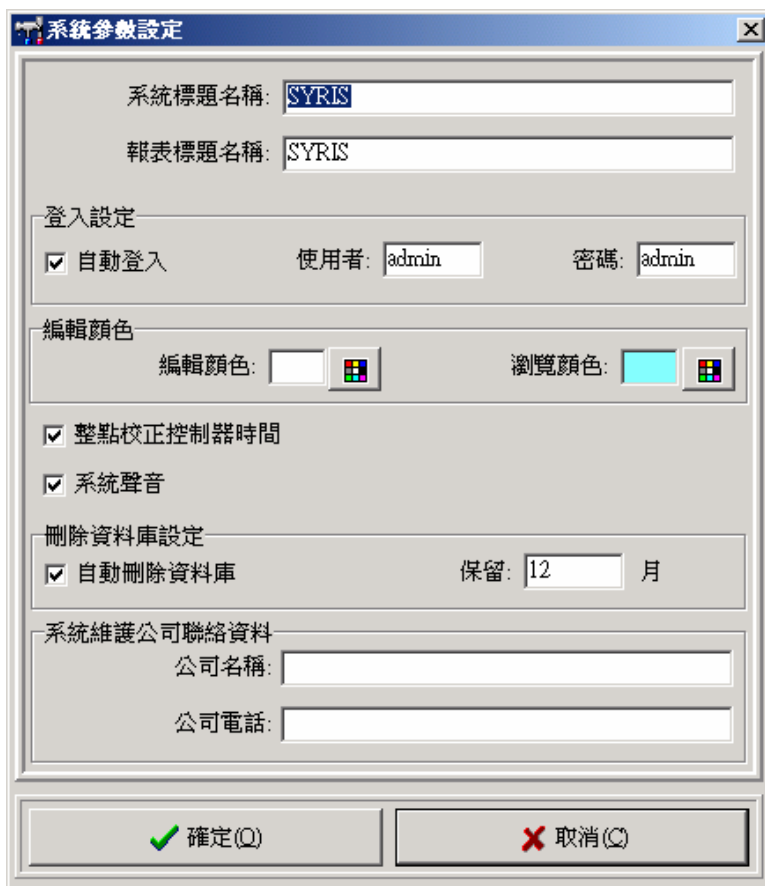
新增刪除修改系統使用者並可設定使用權限。

5.2 系統使用者權限管理



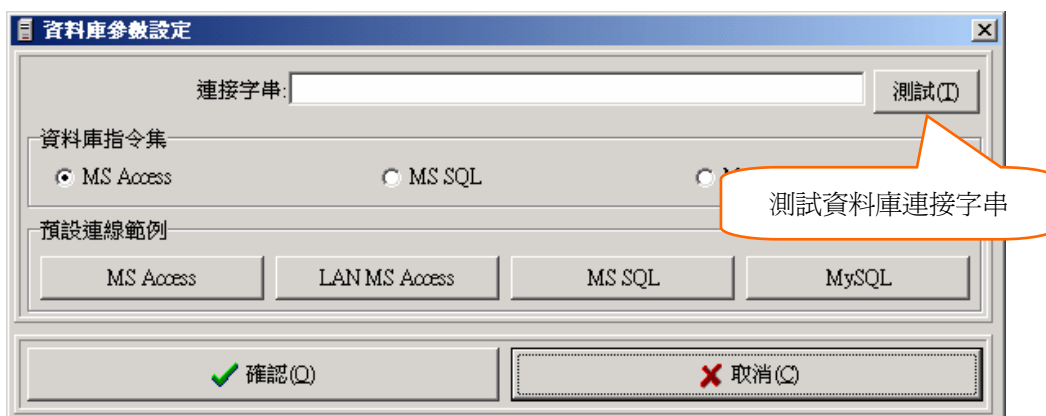
新增刪除修改系統使用權限並可設定各權限可使用之功能。

5.3 系統參數設定



設定系統標題名稱與報表標題名稱及登入設定，登入設定預設為使用者與密碼皆為admin。
可設定自動刪除資料庫功能每次執行程式時自動刪除幾個月前資料(預設為保留最近12個月資料)。可設定系統維護公司名稱與電話以便連絡。

5.4 資料庫連線參數設定



設定連接字串說明如後。(若無連接字串則系統預設為 MS Access 格式之檔案 SYBASE.MD B 密碼為admin，也可使用無密碼之檔案)

5.4.1 MS ACCESS 連接字串範例(系統預設連線方式)

需先建立 SYBASE.mdb 空白資料庫檔，目錄檔名可自訂，密碼為admin可修改

Provider=Microsoft.Jet.OLEDB.4.0;Data Source=C:\SYBASE\SYBASE.mdb;Persist Security Info=False;Jet OLEDB:Database Password=admin

5.4.2 MS ACCESS 區域網路連接字串範例

連線之電腦為 pc01 可依實際設定

需先建立 SYBASE.mdb 空白資料庫檔，目錄檔名可自訂，密碼為admin可修改

Provider=Microsoft.Jet.OLEDB.4.0;Data Source=\\pc01\SYBASE\SYBASE.mdb;Persist Security Info=False;Jet OLEDB:Database Password=admin

5.4.3 MS-SQL 連接字串範例

MS-SQL Server IP=192.168.1.1依實際IP設定

需先建立 SYBASE 資料庫可修改，帳號密碼為admin可自訂

Provider=SQLOLEDB.1;Password=admin;Persist Security Info=True;User ID=admin;Initial Catalog=SYBASE;Data Source=192.168.1.1;

5.4.4 MySQL 連接字串範例

MySQL 連接需先安裝 MyODBC 才可使用，MySQL Server IP=192.168.1.1依實際IP設定

需先建立 SYBASE 資料庫可修改，帳號密碼為admin可自訂

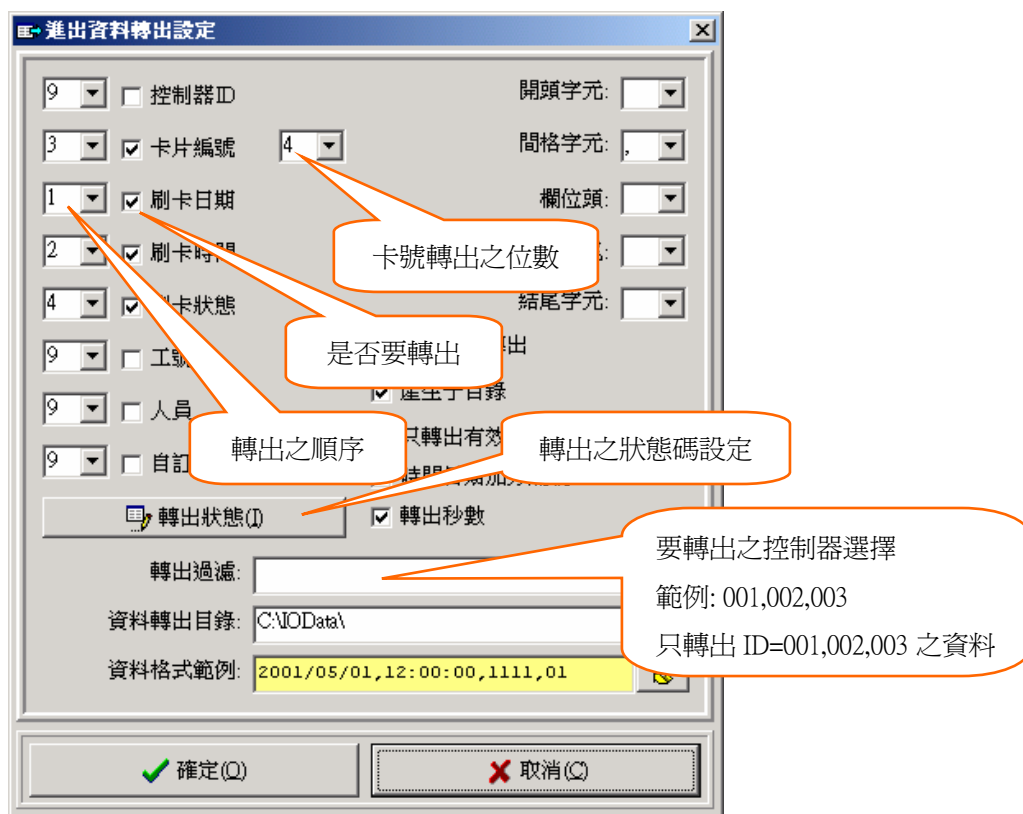
DRIVER={MySQL};SERVER=192.168.1.1;DATABASE=SYBASE;USER=admin;PASSWORD=admin;OPTION=3;

5.5 通訊參數設定



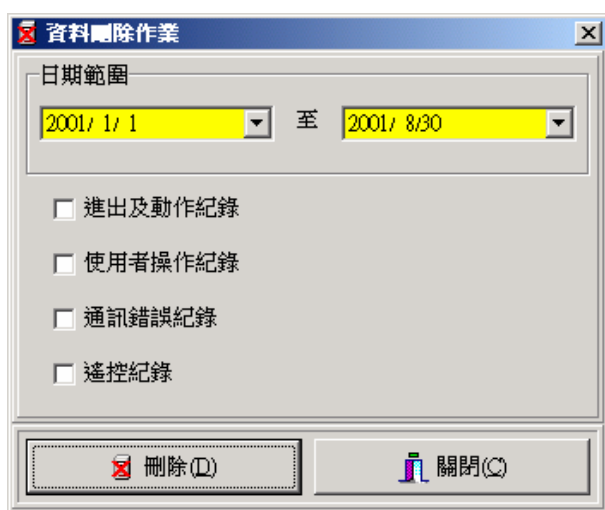
設定通訊連接之參數，通訊間格為控制器間輪流讀取資料之間隔時間。

5.6 進出資料轉出格式設定



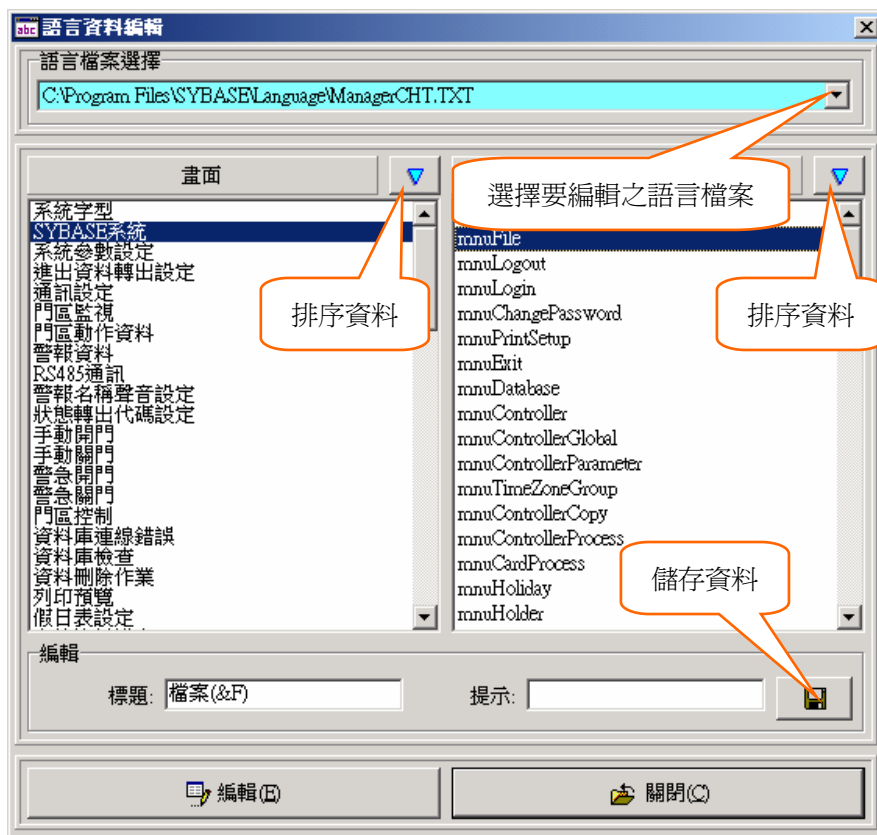
轉出文字檔之格式設定。

5.7 資料刪除作業



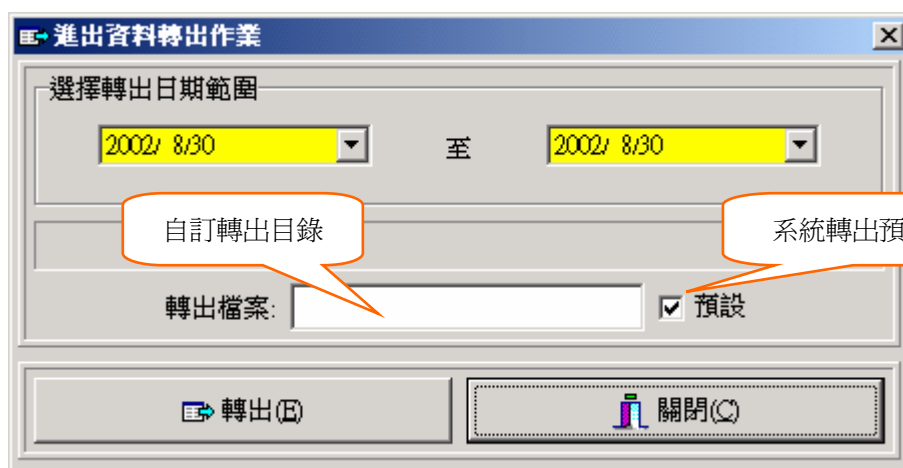
將系統資料庫中之進出資料、操作紀錄、遙控紀錄等刪除，可刪除一些日期錯誤之資料或過期太久之資料將資料庫變小。

5.8 語言資料編輯



可編輯畫面顯示文字內容自訂各種語言畫面。

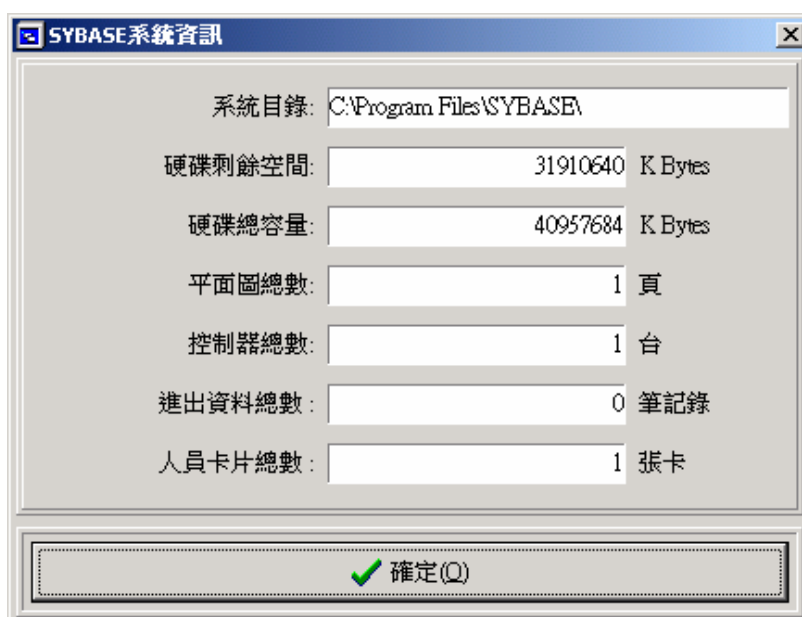
5.9 進出資料轉出作業



將系統進出資料轉出文字檔，格式為系統轉出參數設定之格式，轉出目錄可指定或由系統轉出參數設定之設定目錄。

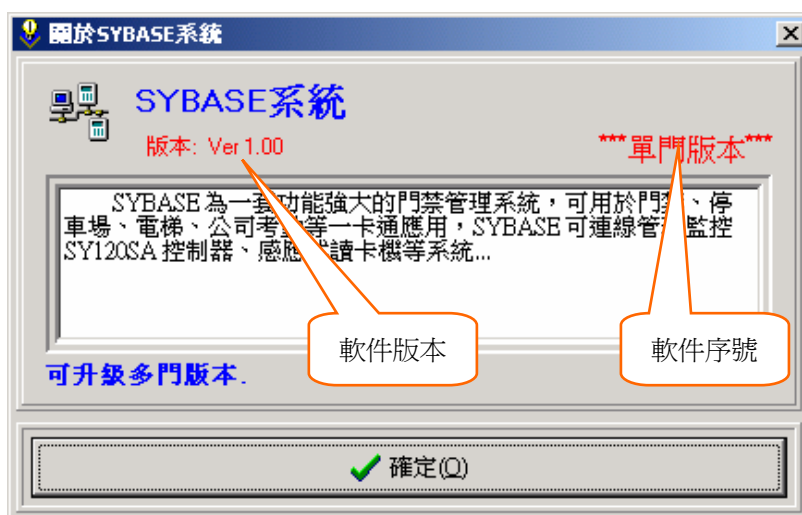
6. 系統功能

6.1 顯示SYBASE系統資訊



顯示系統之相關資訊。

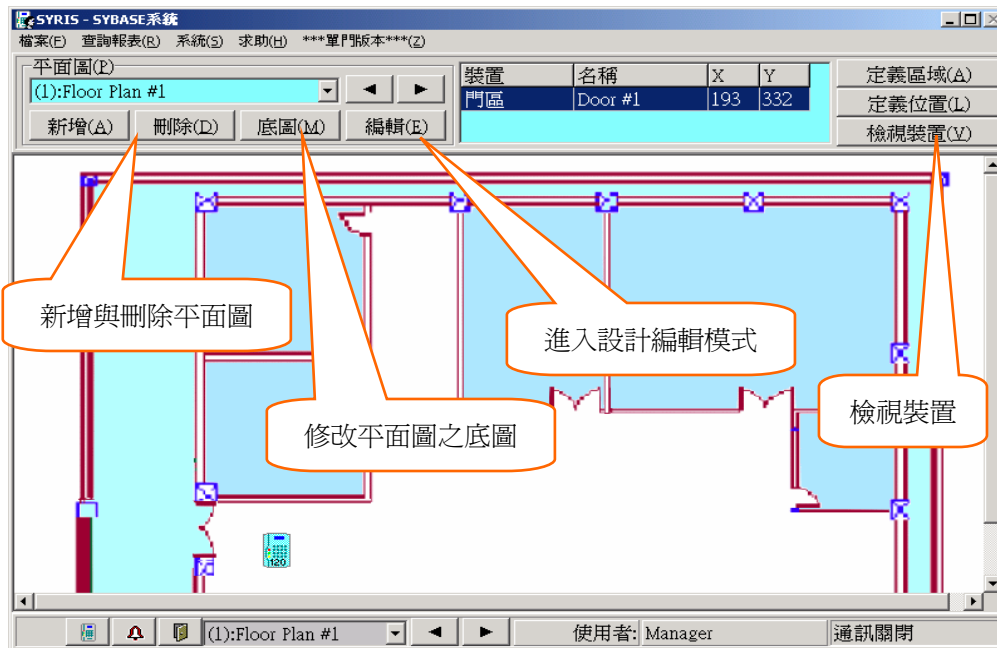
6.2 關於SYBASE系統



顯示 SYBASE系統之版本，如為多門版可顯示軟件序號。

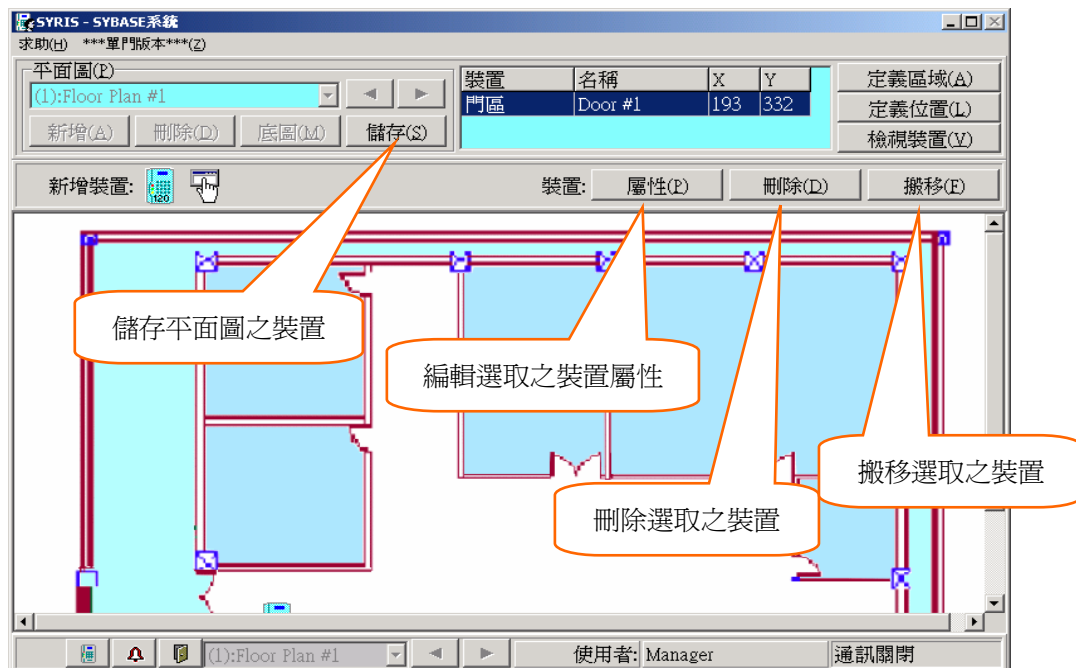
7. 系統功能

7.1 設計模式



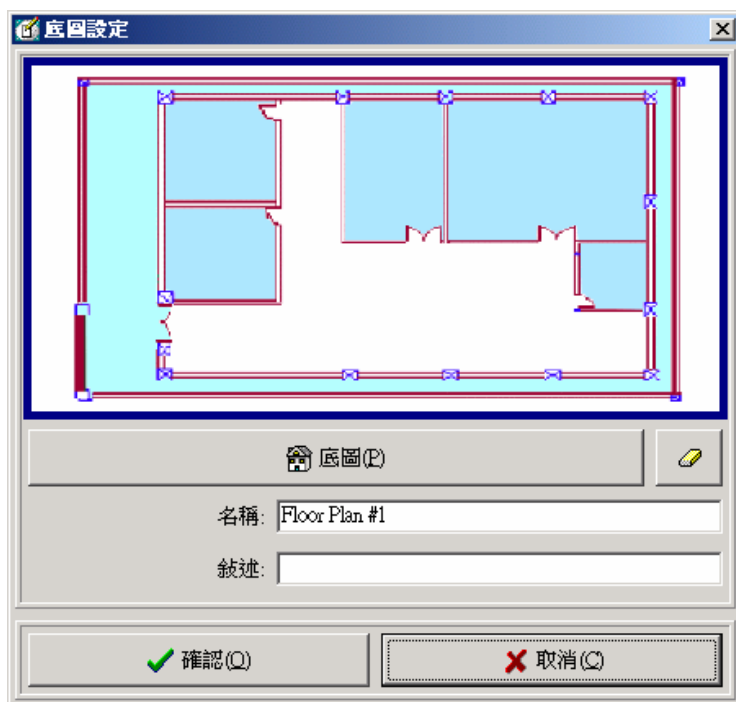
新增刪除編輯平面圖，並可設定平面圖之底圖。可按編輯鈕進入設計編輯模式，新增控制器與圖面連結等裝置。

7.2 設計編輯模式



可新增裝置(控制器、連結等)，還可設定裝置屬性與般移至其他平面圖，修改完成後按儲存鈕將資料儲存。

7.3 底圖設定



設定平面圖之底圖，可用來顯示跳圖之連結與門區安裝位置等。

7.4 控制器設定



設定選取之控制器，ID號不能重複設定，動作跳圖為門區動作時會跳至此裝置所在之平面圖並顯示門區狀態。安裝位置為人員進出查詢之位置。

7.5 移動裝置



將選取之裝置移動至其他平面圖上。

7.6 檢視裝置



查看現有軟件中所有電子地圖中所有之裝置，包含控制器與連結裝置。