



SYBASE

门禁管理系统
使用手册

Version 2.0

© 2005 by SYRIS Technology Corp.

目 录

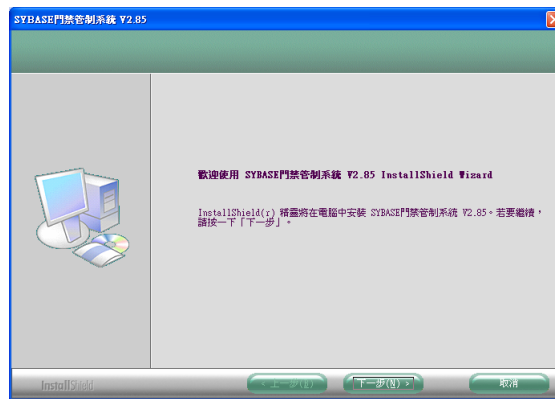
● 程序安装	4
● 快速入门	6
1. 使用 SYBASE 管理系统软件	7
1.1 执行 SYBASE 管理系统软件	7
1.2 语言选择	7
1.3 主画面	7
1.4 遥控工具列	8
1.5 状态工具列	8
1.6 主选单菜单	9
2. 档案功能	9
2.1 打印机设定	9
2.2 结束系统	9
3. 数据设定功能	10
3.1 控制器共同参数设定	10
3.2 控制器个别参数设定(设定卡/反胁迫密码)	10
3.3 控制器个别参数设定(输入点/输出点/时段)	11
3.4 控制器群组时段设定	11
3.5 假日	12
3.6 控制器数据复制	12
3.7 控制器数据处理	13
3.8 卡片数据设定	13
3.9 卡片数据处理	14
3.10 紧急群组门区设定	14
3.11 警报名称声音设定	15
3.12 部门数据设定	15
3.13 位置数据设定	16
3.14 区域数据设定	16
4. 查询报表功能	17
4.1 进出数据查询报表	17
4.2 门区动作纪录查询报表	17
4.3 警报数据查询报表	17
4.4 遥控数据记录查询报表	18
4.5 通讯故障纪录查询报表	18
4.6 使用者操作纪录查询报表	18

5. 系统功能	19
5.1 系统使用者管理	19
5.2 系统使用者权限管理	19
5.3 系统参数设定	20
5.4 数据库联机参数设定	20
5.4.1 MS ACCESS 连接字符串范例(系统预设联机方式)	
21	
5.4.2 MS ACCESS 局域网络连接字符串范例	
21	
5.4.3 MS-SQL 连接字符串范例	21
5.4.4 MySQL 连接字符串范例	21
5.5 通讯参数设定	21
5.6 进出数据转出格式设定	22
5.7 数据删除作业	22
5.8 语言数据编辑	23
5.9 进出数据转出作业	23
6. 求助功能	24
6.1 显示SYBASE系统信息	24
6.2 关于SYBASE系统	24
7. 设计模式	25
7.1 设计模式	25
7.2 设计编辑模式	25
7.3 底图设定	26
7.4 控制器设定	26
7.5 移动装置	27
7.6 检视装置	27

程序安裝

- 软件系统需求
 - CPU : Pentium II 800MHz或更高(Pentium 4 是最好的.)
 - RAM : 256MB 或更高 (512MB是最好的.)
 - Hard Disk : 100MB 可用空间
 - CDROM : 安装软件用
 - OS : Windows 95/98/2000/Me/XP
 - 数据库 : MS-Access Database 或 MS-SQL Server 或 Linux MySQL Server
- 步骤一
放入SYRIS软件光盘于 CD-ROM 中。
执行光盘中 SYBASE\SYBASE_Setup.exe 后画面如 "步骤二"。

- 步骤二



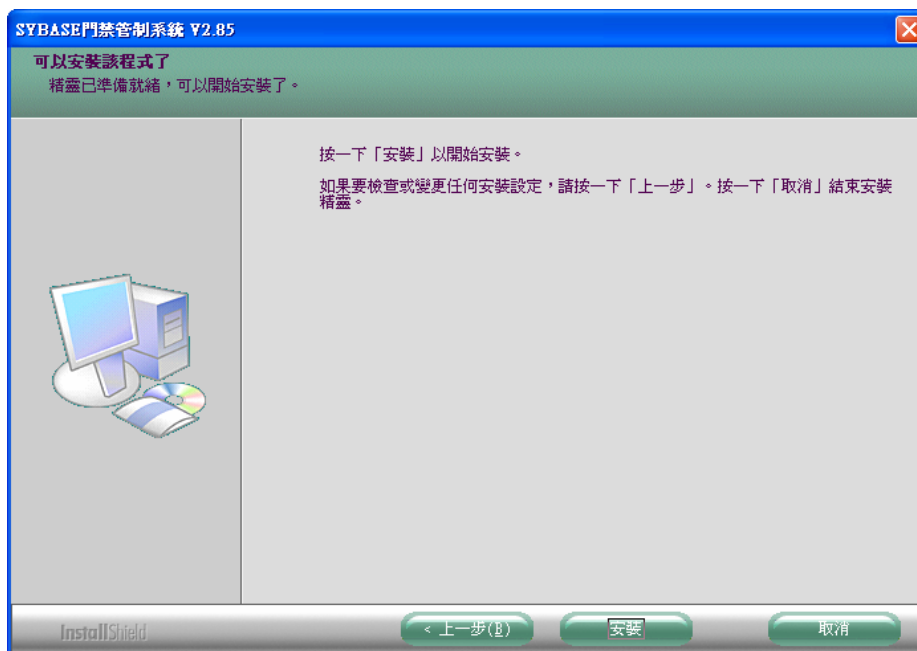
按 '下一步' 按钮。

- 步骤三



按 '下一步' 按钮。

- 步骤四



按 '安装' 按钮开始安装。

- 步骤五



按 '完成' 按钮完成安装。

快速入门

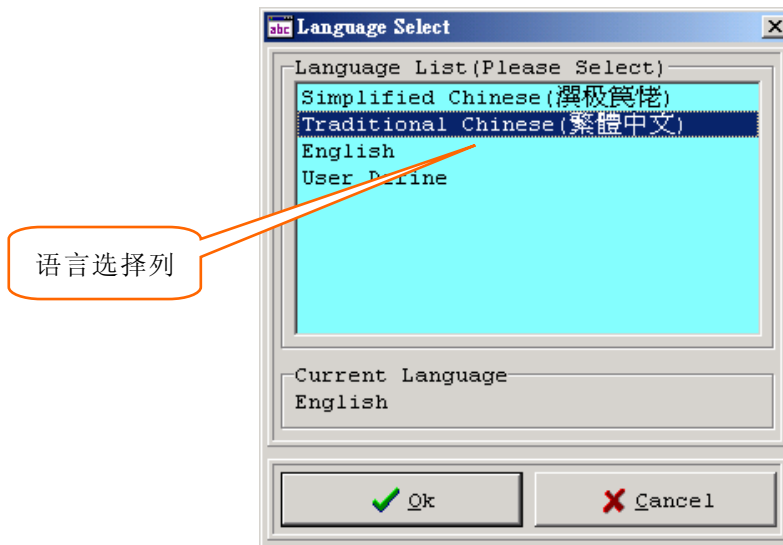
- 1.1 执行 SYBASE 管理系统软件
- 1.2 选择语言
- 5.5 通讯参数设定(设定通讯连接串口)
- 5.3 系统参数设定(设定系统标题与报表标题)
- 7.1 设计模式(设定平面图底图)
- 7.2 设计编辑模式(新增与设定控制器)
- 3.1 控制器共同参数设定
- 3.2 控制器个别参数设定(设定卡/反胁迫密码)
- 3.3 控制器个别参数设定(输入点/输出点/时段)
- 3.4 控制器群组时段设定
- 3.8 卡片数据设定
- 3.9 卡片数据处理
- 3.7 控制器数据处理
- 2.2 结束程序重新执行

1. 使用SYBASE 管理系统软件

1.1 执行 SYBASE 管理系统软件



1.2 语言选择

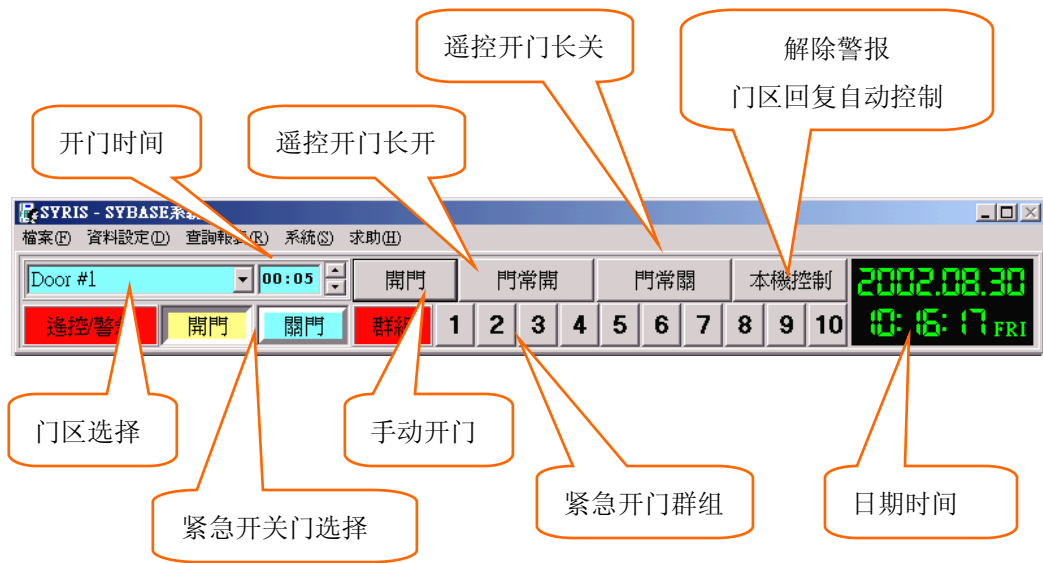


选择要使用的语言后按 'Ok' 确认

1.3 主画面



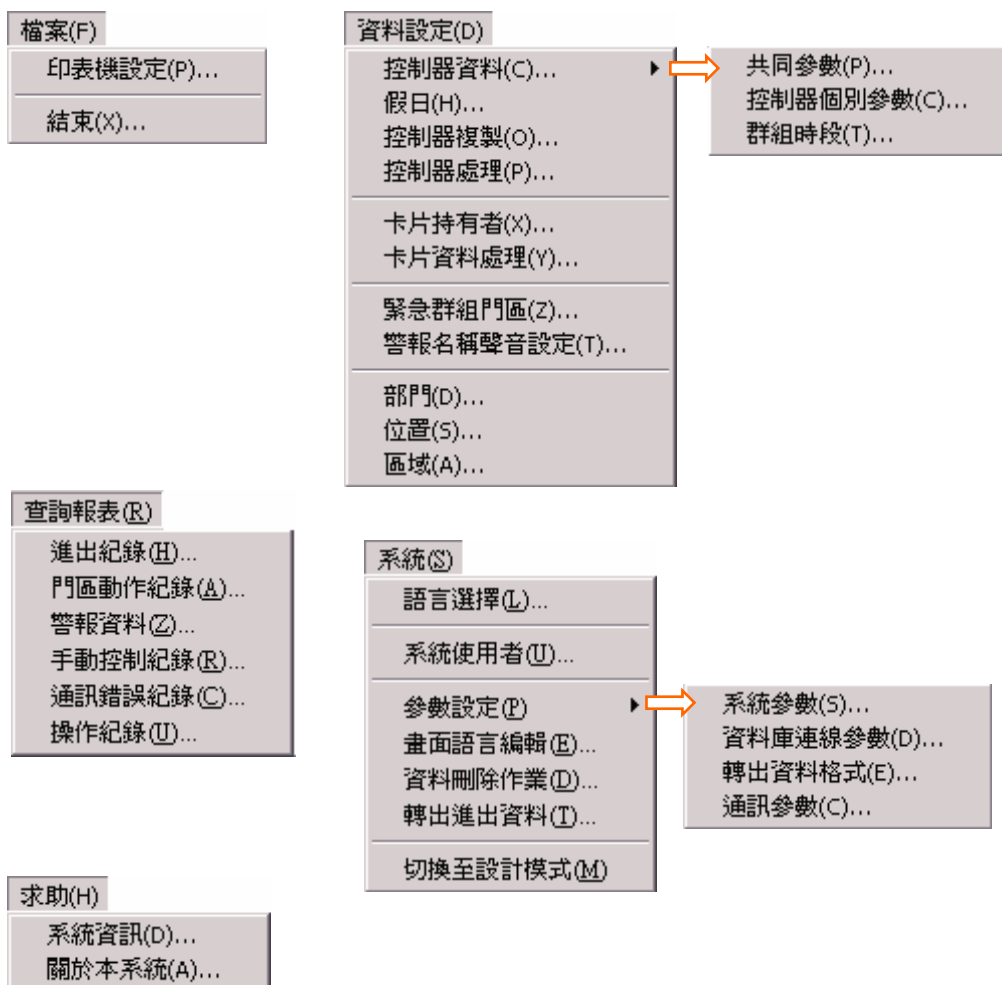
1.4 遥控工具列



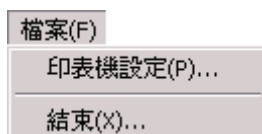
1.5 状态工具列



1.6 主选单菜单



2. 档案功能



2.1 打印机设定

选择打印报表使用之打印机。

2.2 结束系统

结束SYBASE 管理系统软件。

3. 数据设定功能

3.1 控制器共同参数设定

控制器共同参数设定

控制器警報嗶聲使用
 控制器門鈴嗶聲使用

密碼錯誤鎖定次數: 6
密碼錯誤鎖定時間: 3 分
 密碼錯誤鎖定產生警報

外部警報設定輸入
警報設定延遲時間 5 秒

密碼開門選項
 卡號加密碼 只需密碼
預設使用者密碼: 0000

確認(O) 取消(C)

编辑控制器之共同参数，并可从ID=1之控制器读取数据或将数据传送至全部控制器。

3.2 控制器个别参数设定(设定卡/反胁迫密码)

控制器個別参数设定

圖號	ID	名稱
1	1	Door #1

控制器個別参数

ID: 1 名稱: Door #1

設定卡/反脅迫密碼 輸入點/輸出點/時段

設定卡

卡片序號	密碼
設定卡#1: 0000000000	1234
設定卡#2: 0000000000	1234
設定卡#3: 0000000000	1234

反脅迫密碼

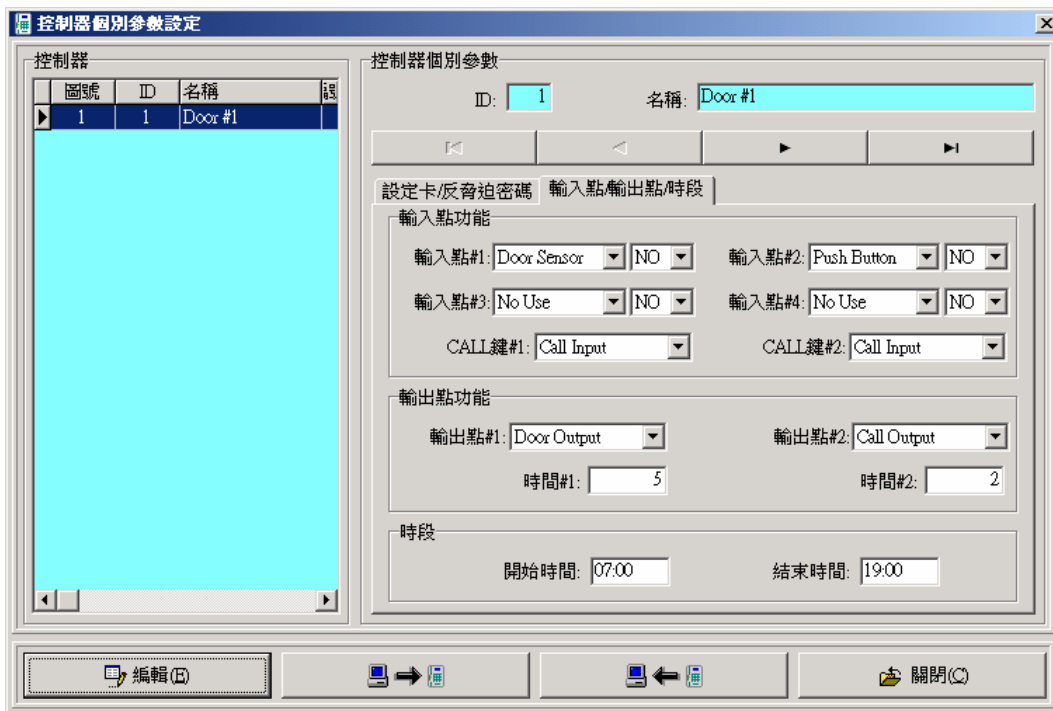
致能反脅迫警報

反脅迫#1: 5555 反脅迫#2: 5555
反脅迫#3: 5555 反脅迫#4: 5555

編輯(E) 關閉(O)

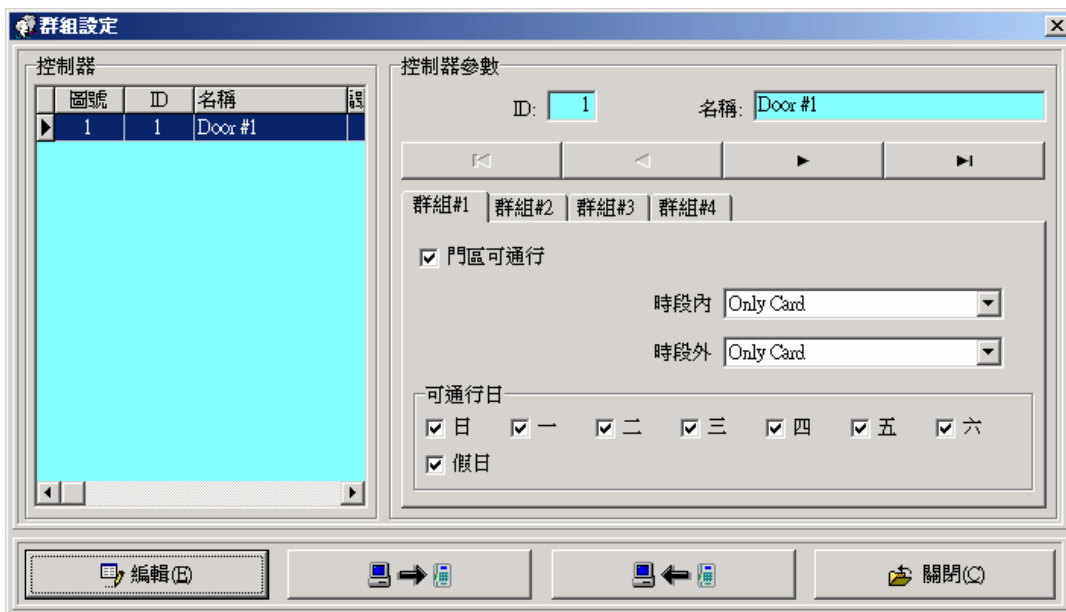
编辑控制器之设定卡与反胁迫密码数据，并可从控制器读取数据或将数据传送至控制器。

3.3 控制器个别参数设定(输入点/输出点/时段)



编辑控制器之输入输出点数据及时段数据，并可从控制器读取数据或将数据传送至控制器。

3.4 控制器群组时段设定



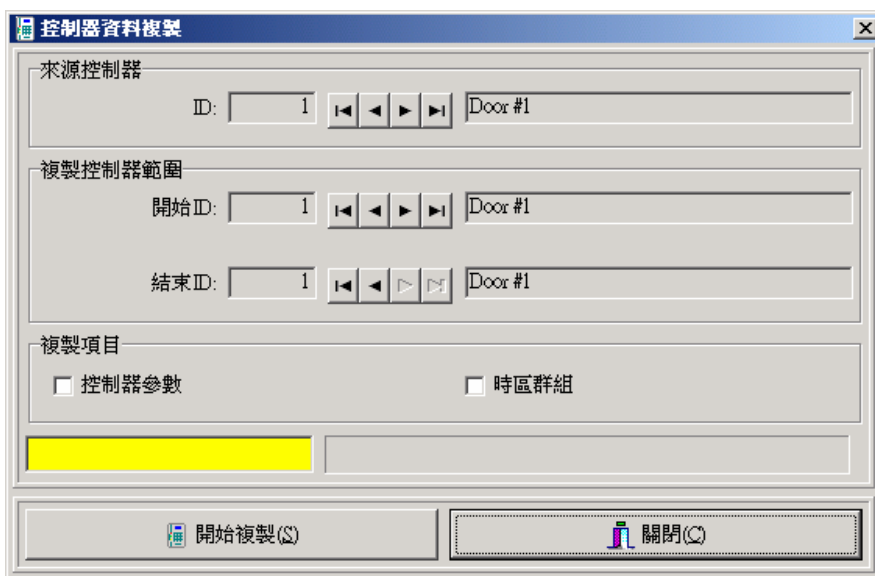
新增删除修改卡片数据，并可从控制器读取单张卡片数据或将单张卡片数据传送至控制器。

3.5 假日



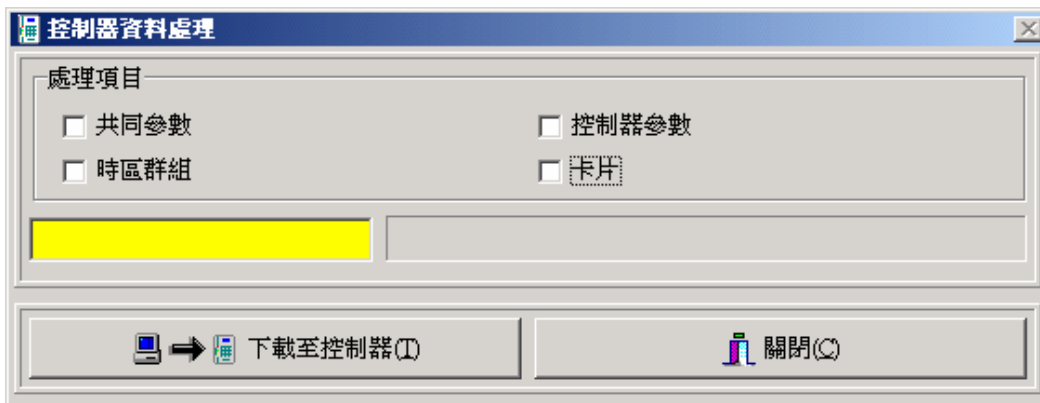
新增刪除修改假日数据，并可从控制器读取假日数据或将假日数据传送至控制器。

3.6 控制器数据复制



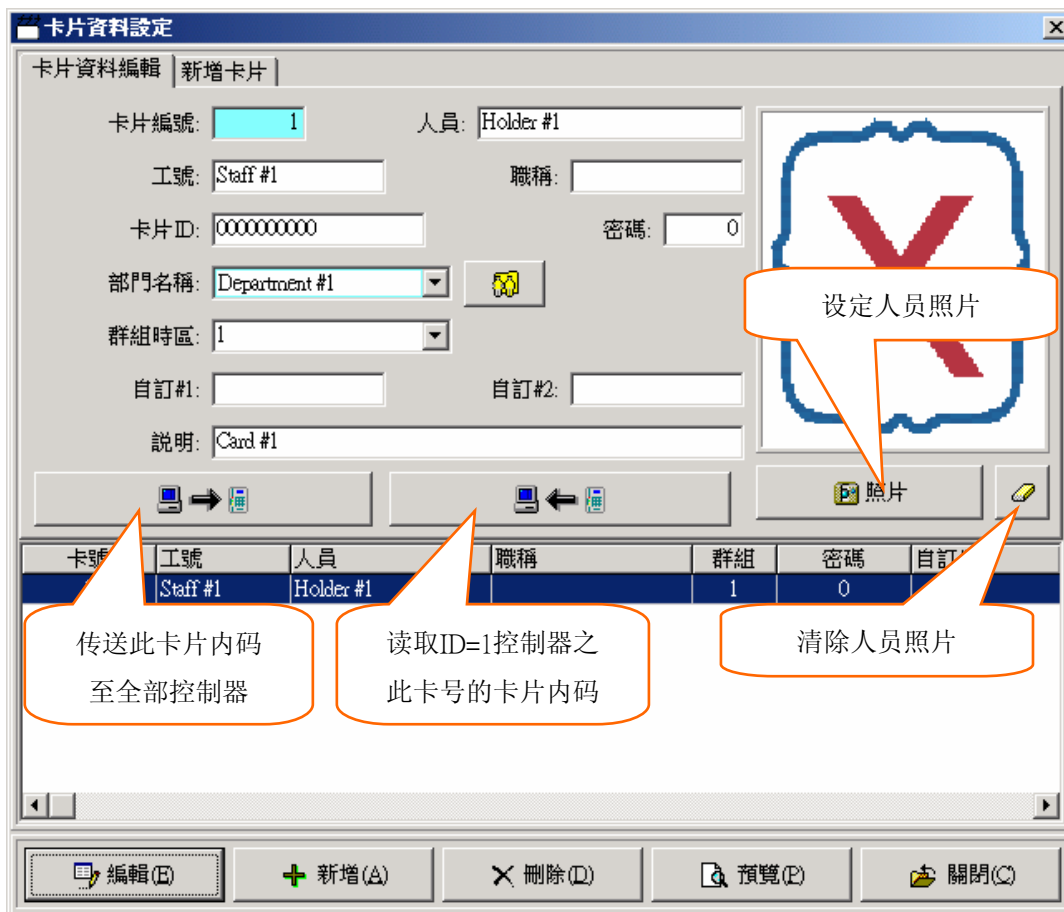
复制一台控制器数据至其它台控制器。

3.7 控制器数据处理



将设定之控制器数据下载至控制器，可选择要传送之项目单项传送。

3.8 卡片数据设定



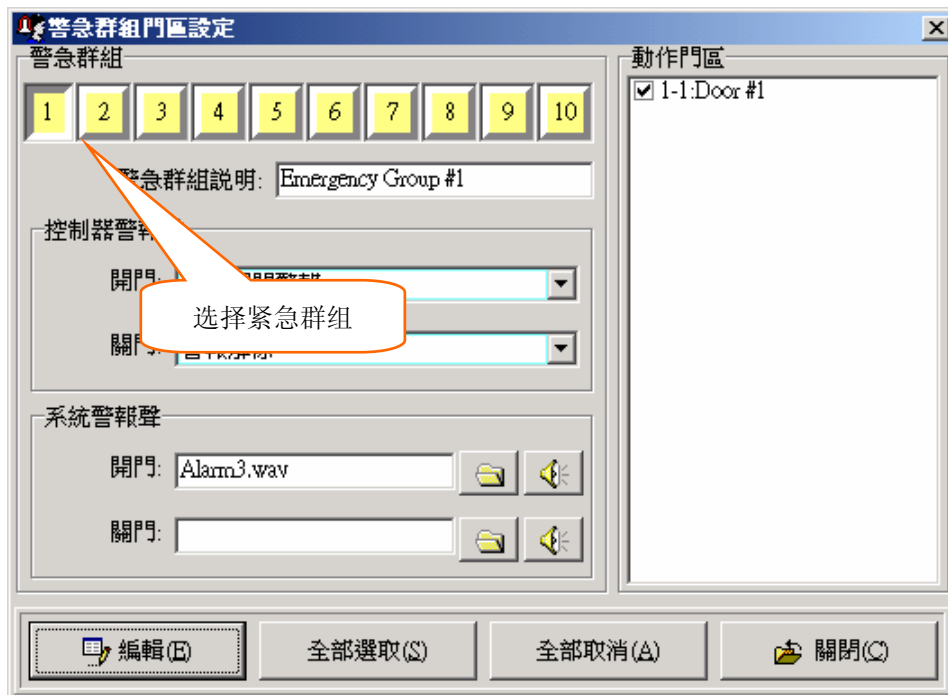
新增删除修改卡片数据并可设定人员照片等，并可从控制器读取单张卡片数据或将单张卡片数据传送至控制器。

3.9 卡片数据处理



从控制器读取卡片数据或将卡片数据传送到控制器。以及将卡片数据汇出至档案及从档案汇入卡片数据。

3.10 紧急群组门区设定



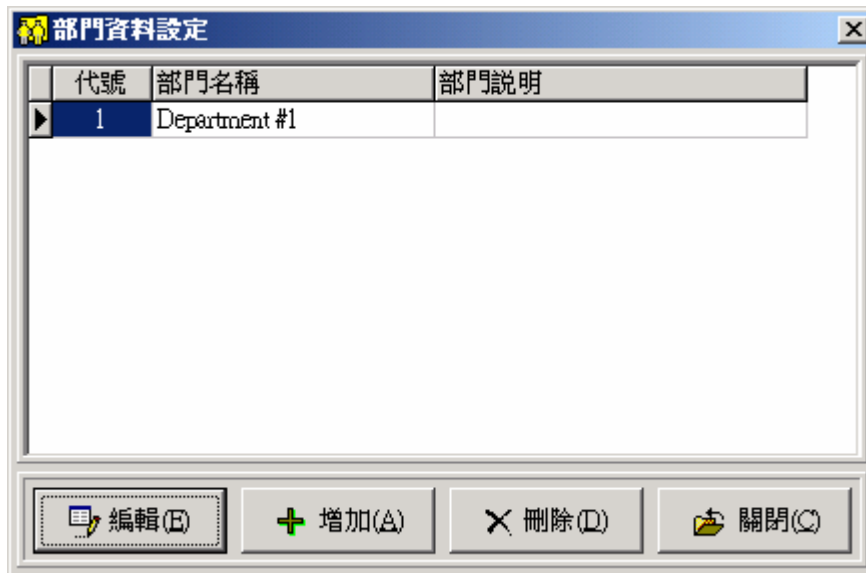
设定紧急群组警报声与开关之门区。

3.11 警报名称声音设定



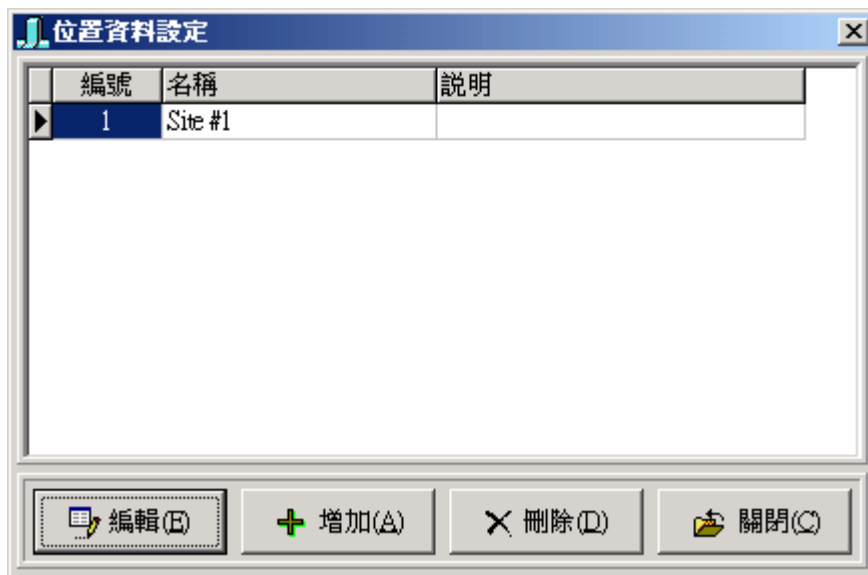
编辑设定控制器各警报之名称与计算机播放之警报声音文件。

3.12 部门数据设定



新增删除修改人员之部门资料。

3.13 位置数据设定



设定控制器安装位置与门区位置及人员进出位置。

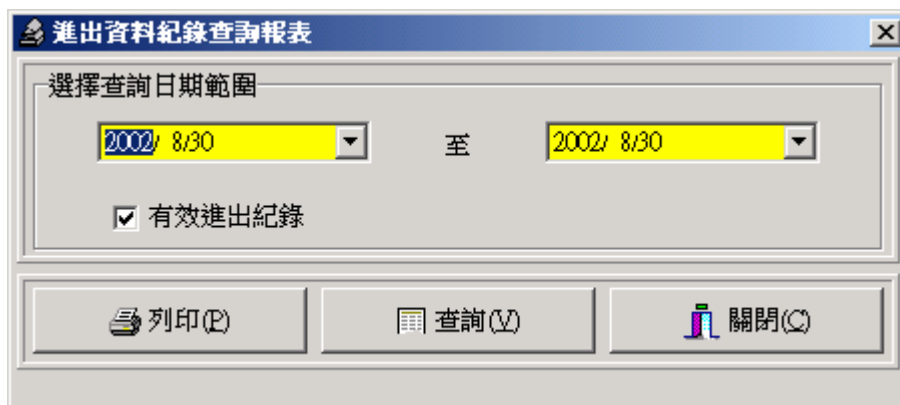
3.14 区域数据设定



设定各区域名称(预留使用)。

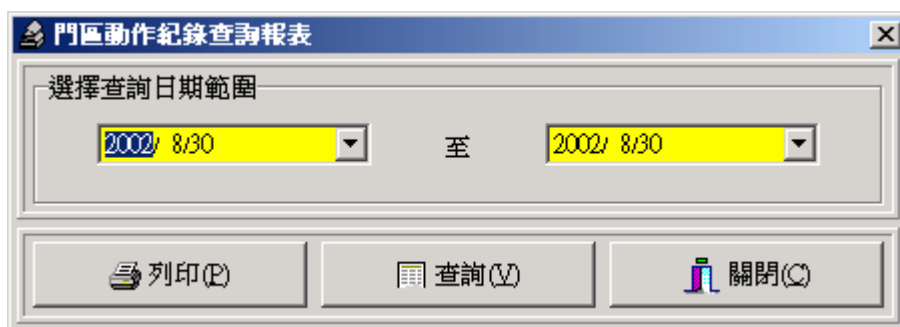
4. 查询报表功能

4.1 进出数据查询报表



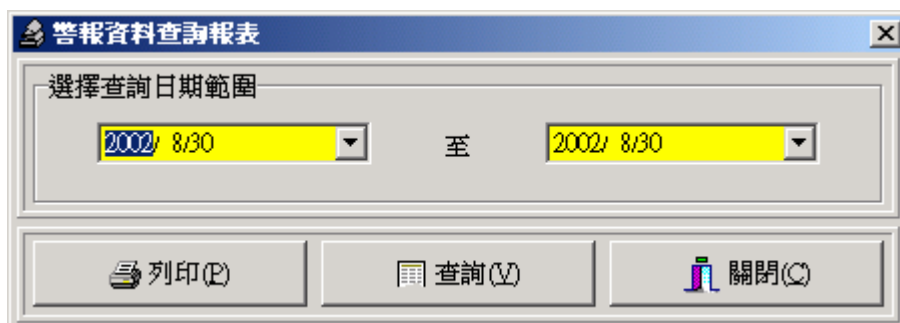
查询或打印人员进出数据可选择日期范围与只打印有效进出纪录。

4.2 门区动作纪录查询报表



查询或打印门区动作纪录可选择日期范围。

4.3 警报数据查询报表



查询或打印警报数据可选择日期范围。

4.4 遙控數據記錄查詢報表



查詢或打印遙控數據紀錄可選擇日期範圍。

4.5 通訊故障紀錄查詢報表



查詢或打印通訊故障紀錄可選擇日期範圍。

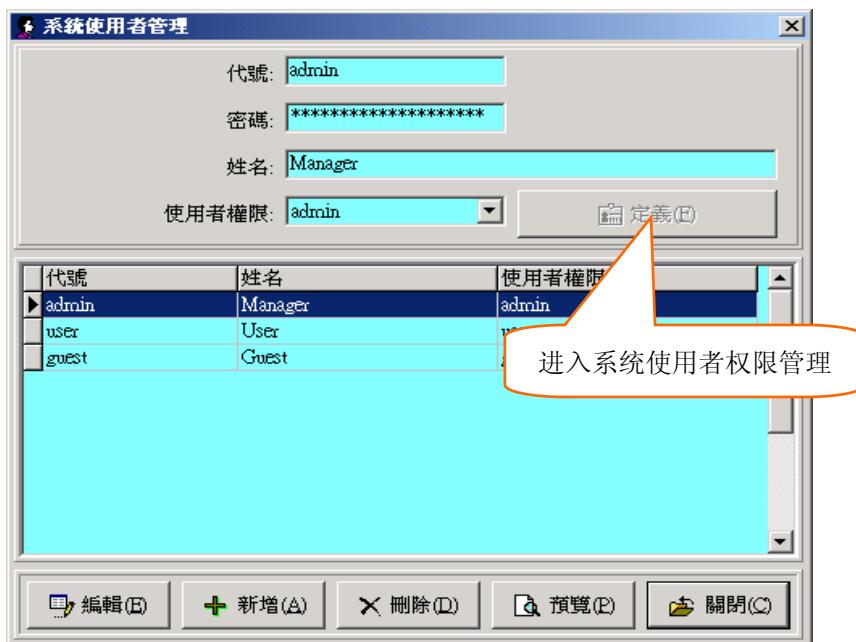
4.6 使用者操作紀錄查詢報表



查詢或打印使用者操作紀錄可選擇日期範圍。

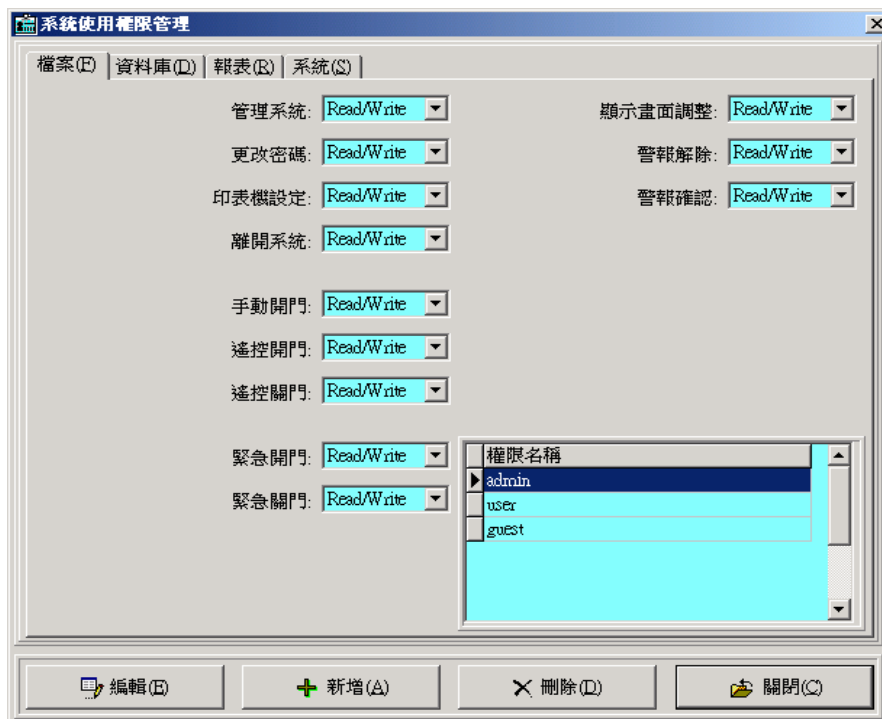
5. 系统功能

5.1 系统使用者管理



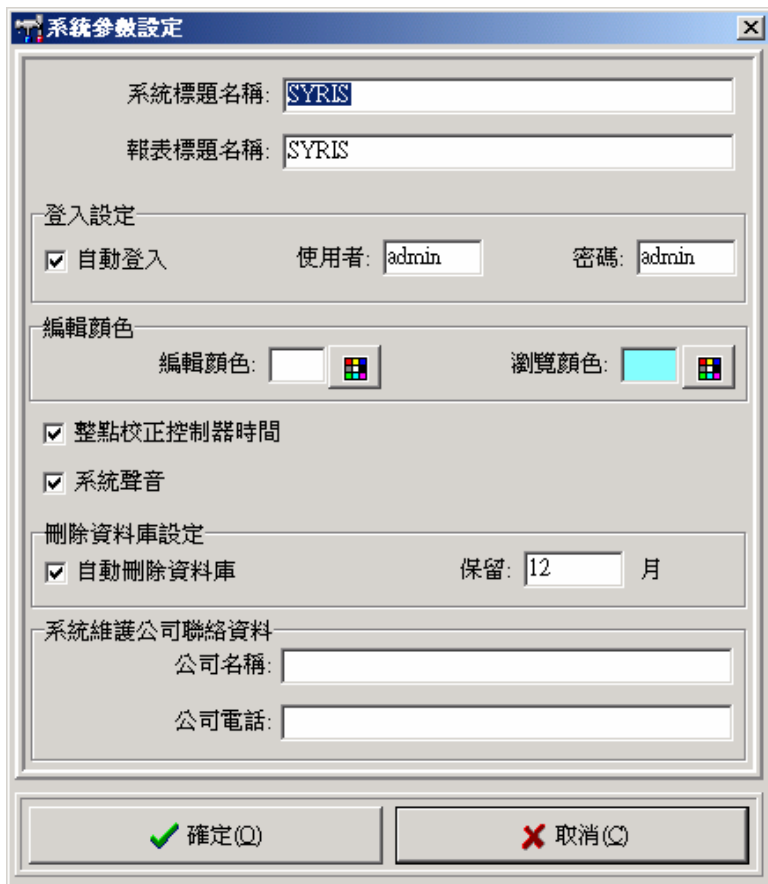
新增删除修改系统使用者并可设定使用权限。

5.2 系统使用者权限管理



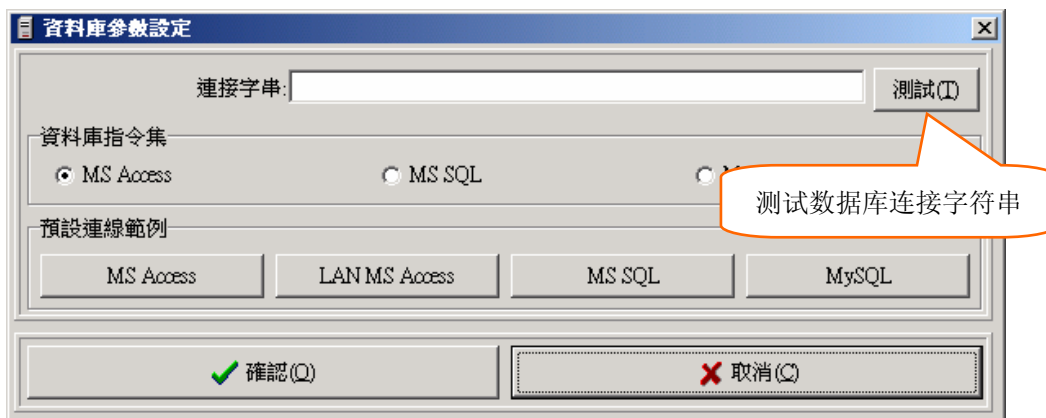
新增删除修改系统使用权限并可设定各权限可使用之功能。

5.3 系统参数设定



设定系统标题名称与报表标题名称及登入设定，登入设定预设为用户与密码皆为admin。可设定自动删除数据库功能每次执行程序时自动删除几个月前数据(预设保留最近12个月数据)。可设定系统维护公司名称与电话以便连络。

5.4 数据库联机参数设定



设定连接字符串说明如后。（若无连接字符串则系统预设 MS Access 格式之档案 SYBASE.MDB 密码为admin，也可使用无密码之档案）

5.4.1 MS ACCESS 连接字符串范例(系统预设联机方式)

需先建立 SYBASE.mdb 空白数据库文件，目录文件名可自订，密码为admin可修改

Provider=Microsoft.Jet.OLEDB.4.0;Data Source=C:\SYBASE\SYBASE.mdb;Persist Security Info=False;Jet OLEDB:Database Password=admin

5.4.2 MS ACCESS 局域网络连接字符串范例

联机之计算机为 pc01 可依实际设定

需先建立 SYBASE.mdb 空白数据库文件，目录文件名可自订，密码为admin可修改

Provider=Microsoft.Jet.OLEDB.4.0;Data Source=\\pc01\SYBASE\SYBASE.mdb;Persist Security Info=False;Jet OLEDB:Database Password=admin

5.4.3 MS-SQL 连接字符串范例

MS-SQL Server IP=192.168.1.1依实际IP设定

需先建立 SYBASE 数据库可修改，账号密码为admin可自订

Provider=SQLOLEDB.1;Password=admin;Persist Security Info=True;User ID=admin;Initial Catalog=SYBASE;Data Source=192.168.1.1;

5.4.4 MySQL 连接字符串范例

MySQL 连接需先安装 MyODBC 才可使用，MySQL Server IP=192.168.1.1依实际IP设定

需先建立 SYBASE 数据库可修改，账号密码为admin可自订

DRIVER={MySQL};SERVER=192.168.1.1;DATABASE=SYBASE;USER=admin;PASSWORD=admin;OPTION=3;

5.5 通讯参数设定



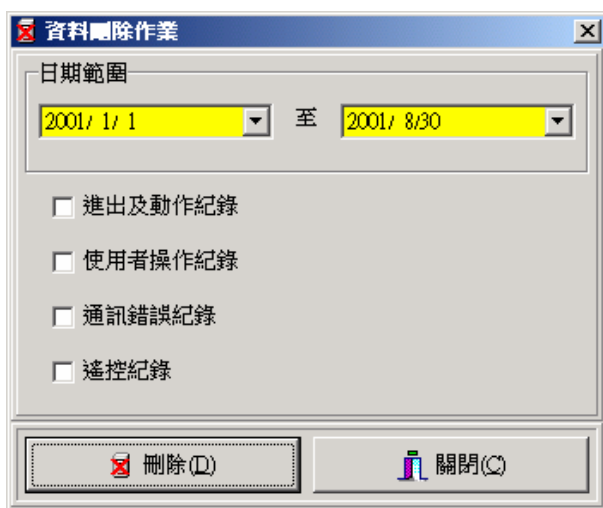
设定通讯连接之参数，通讯间格为控制器间轮流读取数据之间隔时间。

5.6 进出数据转出格式设定



转出文字文件之格式设定。

5.7 数据删除作业



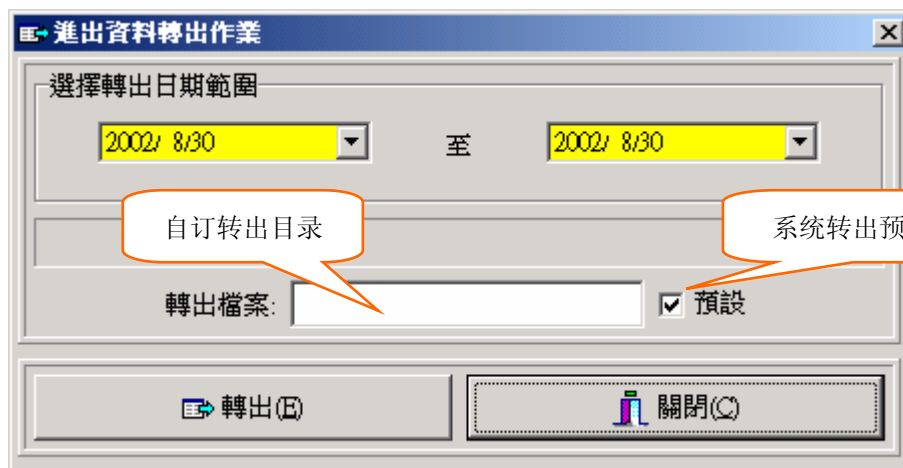
将系统数据库中之进出数据、操作纪录、遥控纪录等删除，可删除一些日期错误之数据或过期太久之数据将数据库变小。

5.8 语言数据编辑



可编辑画面显示文字内容自订各种语言画面。

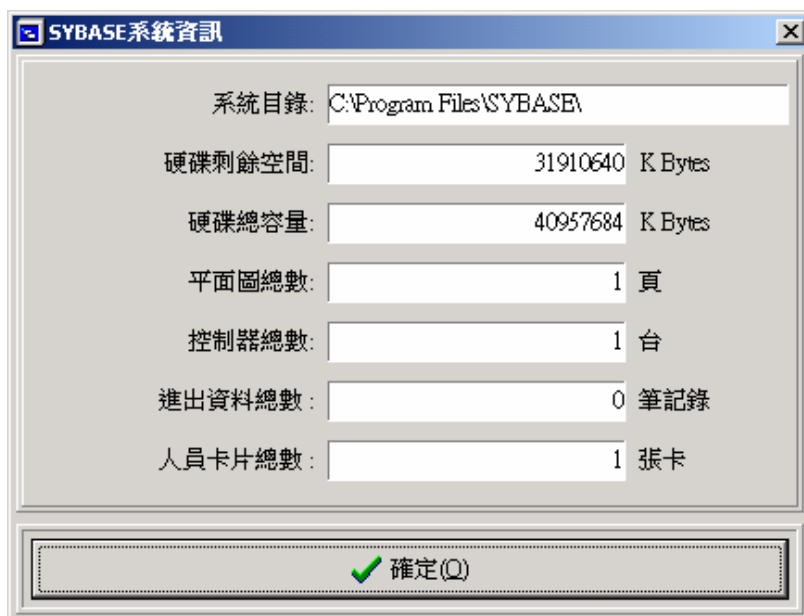
5.9 进出数据转出作业



将系统进出数据转出文字文件，格式为系统转出参数设定之格式，转出目录可指定或由系统转出参数设定之设定目录。

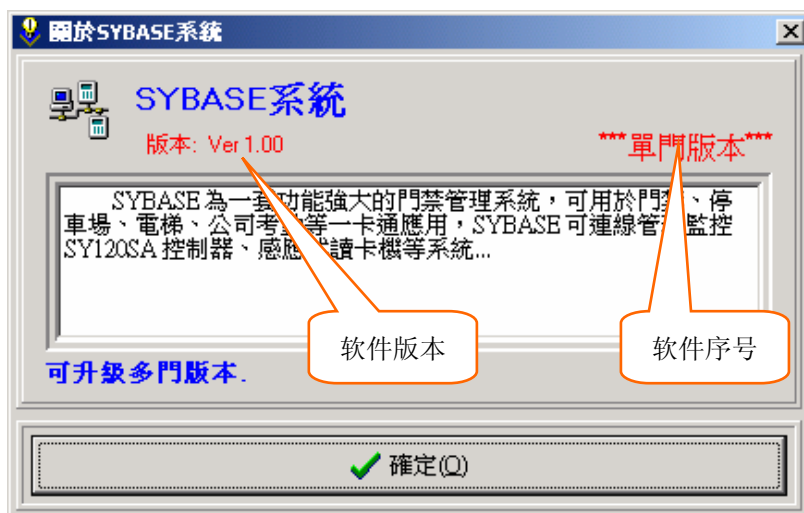
6. 系统功能

6.1 显示SYBASE系统信息



显示系统之相关信息。

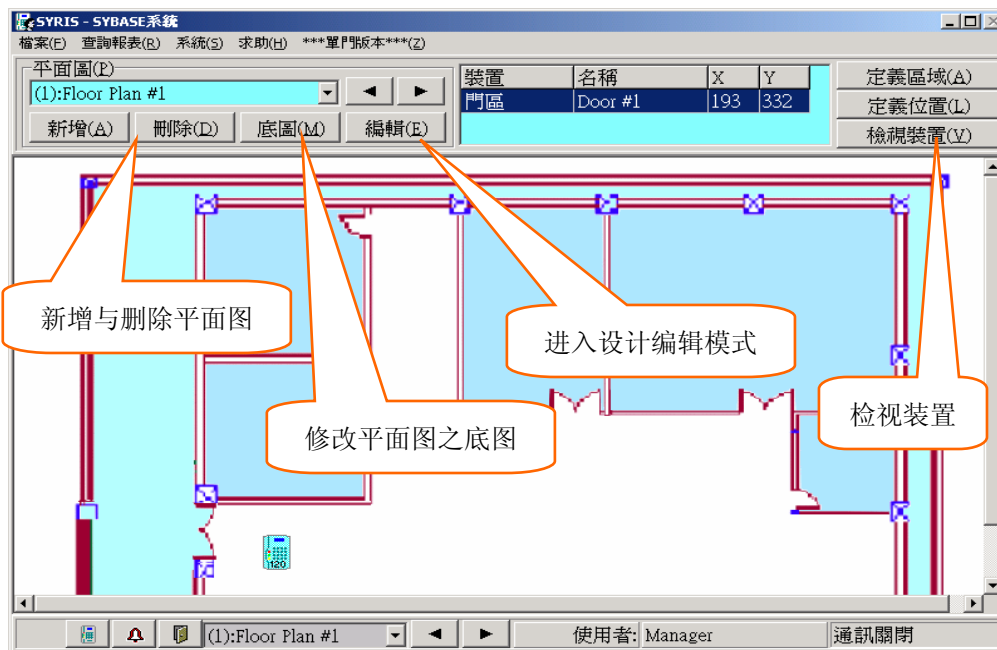
6.2 关于SYBASE系统



显示 SYBASE系统之版本，如为多门版可显示软件序号。

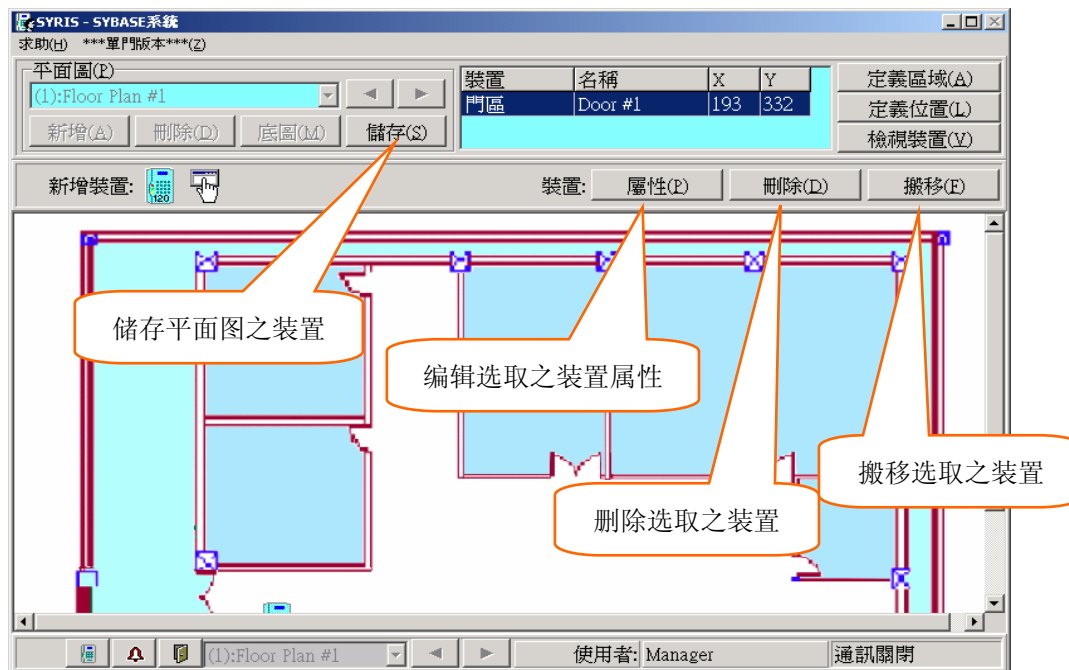
7. 系统功能

7.1 设计模式



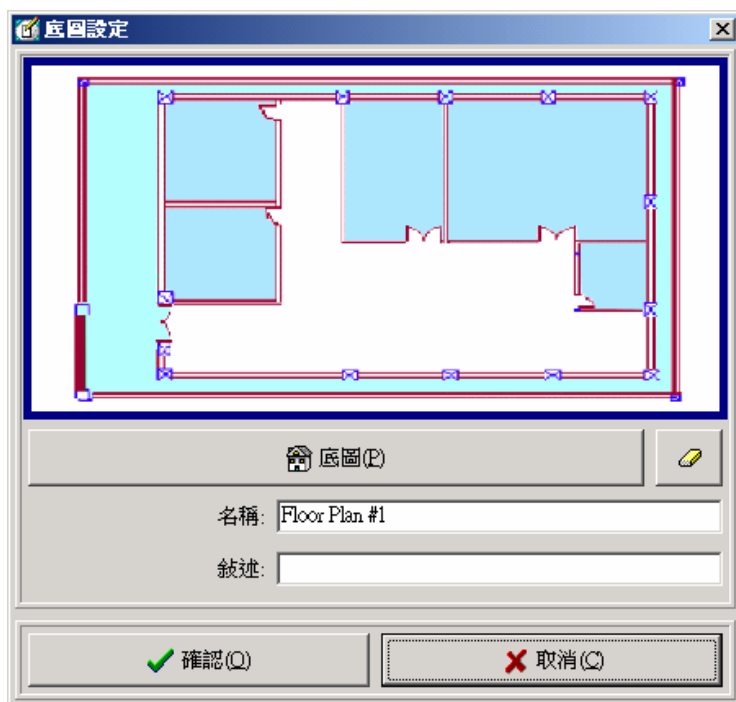
新增删除编辑平面图，并可设定平面图之底图。可按编辑钮进入设计编辑模式，新增控制器与图面连结等装置。

7.2 设计编辑模式



可新增装置(控制器、连结等)，还可设定装置属性与般移至其它平面图，修改完成后按储存钮将数据储存。

7.3 底图设定



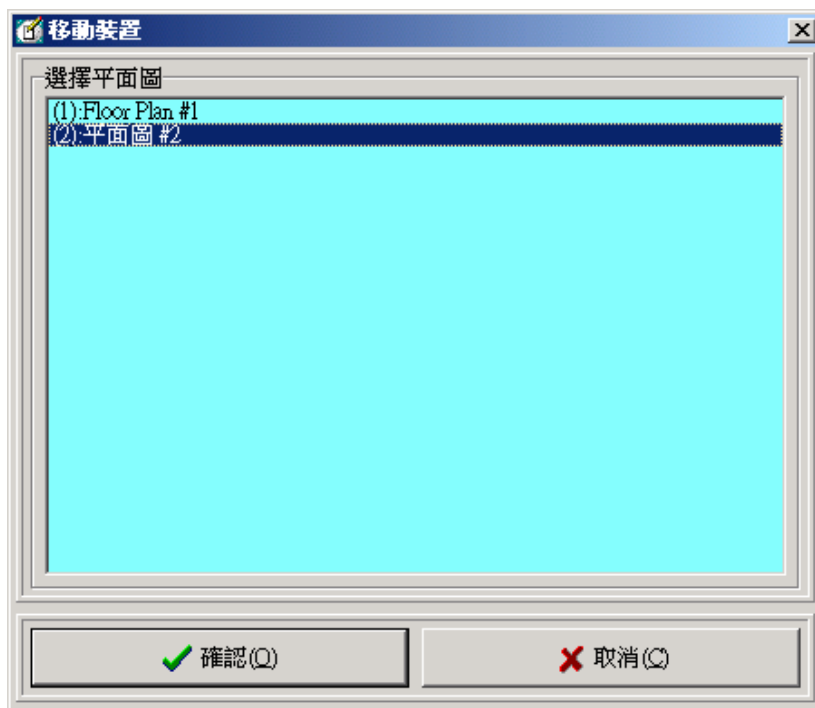
设定平面图之底图，可用来显示跳图之连结与门区安装位置等。

7.4 控制器设定



设定选取之控制器，ID号不能重复设定，动作跳图为门区动作时会跳至此装置所在之平面图并显示门区状态。安装位置为人员进出查询之位置。

7.5 移动装置



将选取之装置移动至其它平面图上。

7.6 检视装置



查看现有软件中所有电子地图中所有之装置，包含控制器与连结装置。